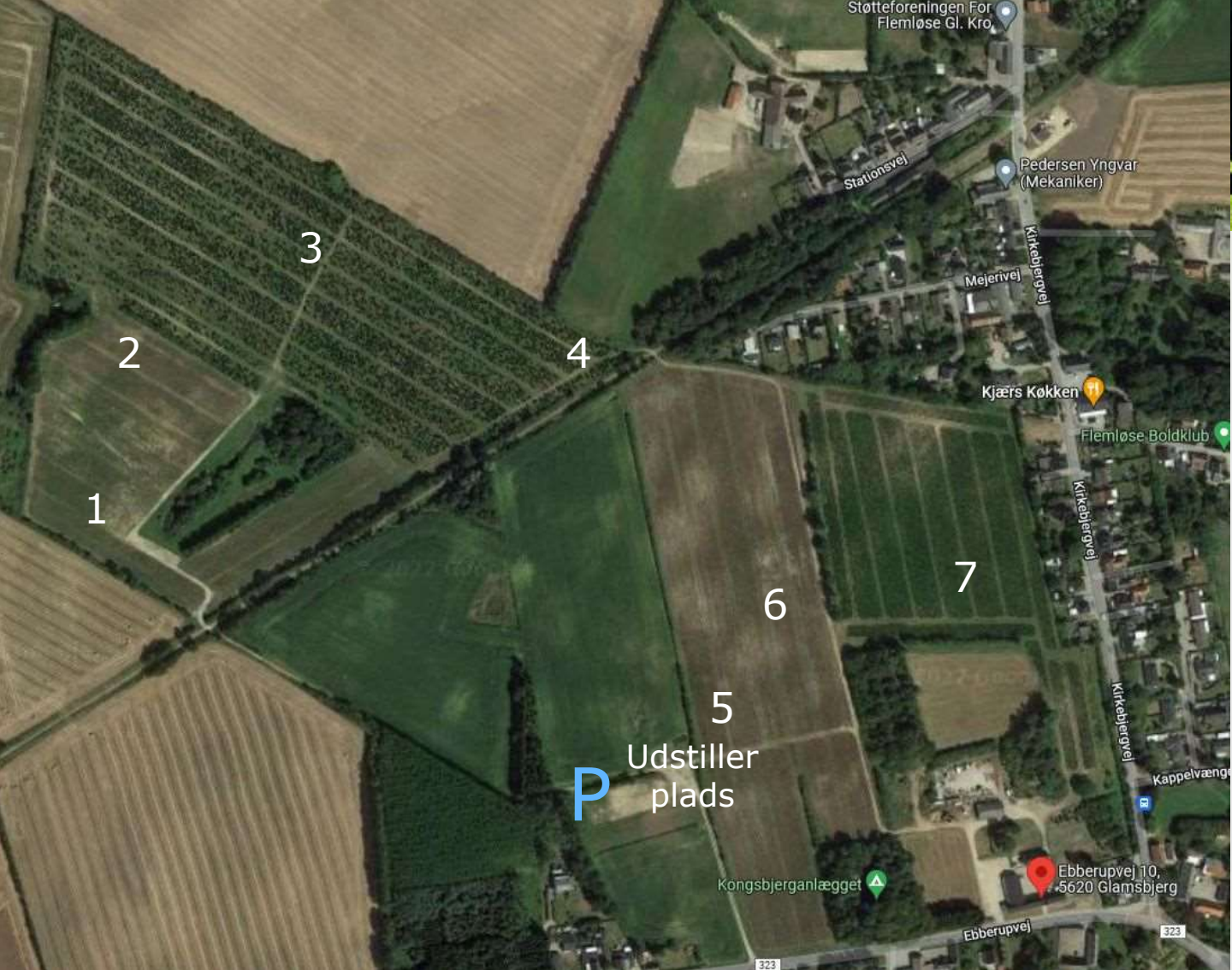




Markvandring Nordic Hill

Torsdag den 12. maj 2022

Fyn, Glamsbjerg



Dagens program

09.30	Velkomst ved Danske Juletræer og Annick Eriksen
09.45	Vandring punkt 1, 2, 3 og 4
11.45	Udstillerpræsentation og besøg
12.30	Let grilltraktament med øl/vand
13.30	Vandring punkt 5, 6 og 7
15.30	Tak for i dag

Udstillere

Bayer ES	JUTEK
CompacTree	Majland Planteskole
DAKA Danmark	NovaTrees
Egedal Maskinfabrik	SilvaTrees Danmark
FLEX Fertilizer System	Skærbæk Maskinforretning
Grotex	Sønderup Maskinhandel
HD2412	Vikærslund



Arealforberedelse (punkt 1a)

Nordmannsgran af Ambrolauri afd 20 proveniens fra 2019. Dybstrøelse tilføres og nedmuldes før plantning for at forbedre jordens struktur og tilføje næringsstoffer i træernes fire første leveår. Grundet udnyttelse til biogas er dybstrøelsen siden erstattet med fiber (rest) fraktionen efter biogas udnyttelsen.

Plantning (punkt 1b)

Der er plantet i forbandt med en to-rækket plantemaskine og anvendt små 2/1s planter fra Højgård planteskole. Planteafstand 132 x 115 cm og overvejelser herom.

Renholdelse (punkt 1c)

I de første ca. tre år renholdes med en kombination af DFF (0,4 l/ha) og glyphosat (1,5 l/ha) som bredsprøjtning. Fra omkring den 4. vækstsæson rækkesprøjtes med en kombination af glyphosat og MCPA (1,5 l/ha og 1 l/ha). Der bruges en Fort Sirio traktor til den rækkegående sprøjtning.

Nyplantning med bornmüllergran (punkt 2)

For at opnå slankere træer med mindre breddereguleringsarbejde er der plantet bornmüllergran for første gang på 1 ha i efteråret 2021. Der er anvendt Kongsøre FP 267 Proveniens og planterne er sat på 95 x 110 cm. Form – knopper – luseresistens. Nordmannsgran Ambrolauri afd 20. i resten af nyplantning på 132 x 115 cm.

Produktion af høje træer (punkt 3)

Nordic Hill har specialiseret sig i produktion af høje og tætte nordmannsgran på 2,5 – 5 meter. Produktionen løber over 14-16 år og er arbejdskraft intensiv med brug af top- og formregulering samt fuglepinde. Træerne afsættes hovedsageligt til eksport, men en mindre del afsættes også til danske grossister. Træerne høstes fra den bedste ende og står nu så frit, at tynding af dyrkningsmæssige hensyn er unødvendig. Træerne punktgødskes med ca. 21 g N/træ og der anvendes ØGRO gødning pt.



Oparbejdning af høje træer (punkt 4)

Håndteringen af de høje (og tunge) træer foregår med en specialudviklet netmaskine og træerne læsses løst på bil med brug af skovkran.

Bundklipping (punkt 5a)

Kultur fra september 2017, hvor der netop er stabklippet efter fjerde vækstsæson, hvor der også laves en grundklipping af brede typer med håndsaks.

Gødskning (punkt 5b)

Gødskning påbegyndes i år fem efter anlæg og udbringes rækkegående med en traktor. Gødningen baseres på jord- og nåleprøver, da disse tages regelmæssigt. Reaktionstallet i jorden ligger fint omkring 5,5. Der gødskes med ØGRO gødning 10-3-1 i år i en dosering på 90 g/plante, aldersgraderet. Der bliver også tilført Kieserit i år.

Skadevoldere (punkt 5c)

Galmider bekæmpes med Kumulus S (4 kg/ha) og alm. Ædelgranlus og brun ædelgranbladlus (stammelus) bekæmpes med Mavrik (0,2 ltr/ha).

Konstateret kobbermangel afhjælpes med sprøjtning med kobberoxyklorid 2 kg/ha, som også begrænser algevæksten. I nogle blokke er koncentrationen af Cu nede på 2,2 ppm i nålene.



Næringsstofmangel (punkt 6)

I vinteren 2021/22 blev flere træer lyse på årsskudene – især på den mest soleksponerede side. Mistanken faldt på problemer med koncentrationen af jern (Fe) og mangan (Mn). Jern og mangan er immobile næringsstoffer, hvor mangelsymptomerne først viser sig på de nye (års)skud.

Nåleanalyser viser Fe-koncentrationer på 44 ppm i årsnålene i 2021, og mellem 25-36 ppm i 2022 (gamle nåle/årsnåle). For bor (B) var koncentrationen 16 ppm i gamle syge nåle og 19 ppm i årsnåle. Kobber (Cu) var under detektionsgrænsen i gamle nåle og 3,3 ppm i årsnålene, hvilket også er til den lave side.

Der blev derfor sprøjtet med flydende gødninger fra Flex Fertilizer i april/maj 2022, med 2 x Flex Micro N18, S, 2 Mg, Fe og 2 x Multimicro (3ltr/ha) + N18 (15ltr/ha).

Nåleanalyser fra 2022 – i fjerde række er vist normalværdierne

	N (%)	P (%)	K (%)	Mg (%)	Cu (ppm)	B (ppm)	Zn (ppm)	Fe (ppm)	Mn (ppm)
Årsnåle	1,72	0,17	0,78	0,084	3,3	19	39	33	550
Gamle-syge	1,33	0,14	0,6	0,083	u. 1	16	28	25	320
Gamle-raske	1,61	0,18	0,87	0,088	u. 1	28	62	36	1200
Norm	1,4 - 1,8	0,14- 0,22	0,5 - 1	0,06 - 0,14	3 - 12	16 - 32	20 - 50	45 - 200	50 - 2500

Form- & bredderegulering (punkt 7)

Der stabklippes i år fire, hvor der også laves en grundklipning. Grundklipning og den efterfølgende bredderegulering foregår udelukkende med håndsaks, da det giver det pæneste resultat. På dette punkt illustreres betydningen af tilstrækkelig planteafstand samt gentaget bredderegulering i en behandlet hhv. ubehandlet række.



Baggrund

Annick Vandendriessche Eriksen er en driftig kvinde, der stammer fra den tosprogede del af Belgien, og taler fransk, hollandsk, engelsk, tysk og dansk. Hun er medlem af ERFA-gruppe Grantanterne og bestyrelsesmedlem i Forskningsenheden.

Annick er nok mest kendt for sine op til syv meter høje juletræer med brede, fyldige og velfarvede mørkegrønne nåle.

Interessen for juletræsproduktion blev skabt gennem Annicks svigerfar, der i Jylland dyrkede lidt juletræer, og fik Annick til at prøve det samme med sin mand.

På Fyn arbejder den landbrugsuddannede Allan Kristensen, der siden 2018 er fuldtidsansat i Nordic Hill med ansvar for at passe og pleje såvel ejendom som juletræer i Glamsbjerg.




Om Nordic Hill A/S

- Grundlagt 2003
- Ejes af Annick og Jens Eriksen
- 24 hektar heraf 21 hektar på Fyn og 3 hektar i Kolding
- Planter 3-4 hektar hvert andet år
- Nordmannsgran og bornmüllergran i alle størrelser
- Eksportsalg til Belgien, Frankrig og Polen

I samarbejde med Nordic Hill A/S



Danske  Juletræer
– træer & grønt