



EKSPORTEN

af juletræer og klippegrønt i 2018

Eksporten af juletræer og klippegrønt var i 2018 mængdemæssigt mindre end i 2017, men der er opnået bedre priser på både klippegrønt og juletræer. Den samlede eksportværdi er derfor steget en smule for første gang i syv år, men den er endnu ikke nået op over 1 milliard kroner samlet set. Især eksporten til Tyskland er faldet markant i 2018 for både juletræer og klippegrønt, mens nye Sydøsteuropæiske markeder har vist fremgang for især juletræer. Det lavere udbud af klippegrønt udmønter sig nu i stigende eksportpriser.

☰ CLAUD JERRAM CHRISTENSEN

Datagrundlag

Udgangspunktet for eksportstatistikken er registreringer hos Danmarks Statistik. For lande uden for EU registreres eksporten via de udførselspapirer, som følger med varepartiet, når det krydser den danske grænse. Eksporten til EU-lande registreres via det fælles europæiske INTRASTAT, og for ikke at belaste mindre virksomheder med registreringer er der indført en minimumsgrænse på 5 millioner kr. pr. virksomhed for registrering til dette system. Med de opnåede gennemsnitspriser i 2018 vil der således kunne eksporteres små 60.000 træer eller 700 tons klippegrønt, førend en virksomhed overskrider minimumsgrænsen og bliver indberetningspligtig. Med branchens mange små og mellemstore grossister og producenter er der derfor behov for at korrigere eksporttallene fra Danmarks Statistik for at få et retvisende billede af eksporten til EU-lande. Korrektionerne beror på medlemsindberetninger, prisstatistikker, branchekendskab og markedsindsigt.

Totaleksporten

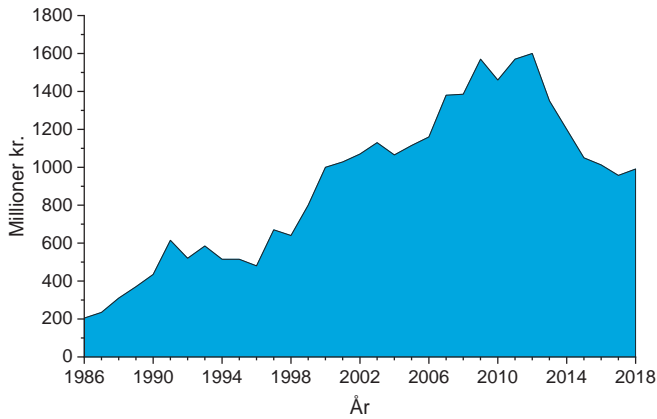
Den samlede eksportværdi i 2018 var på 991 millioner kr. fordelt med 802 millioner kr. på juletræer og 189 millioner kr. på

klippegrønt. Værdien af eksporten for 2018 bryder således den nedadgående tendens fra 2012 (figur 1).

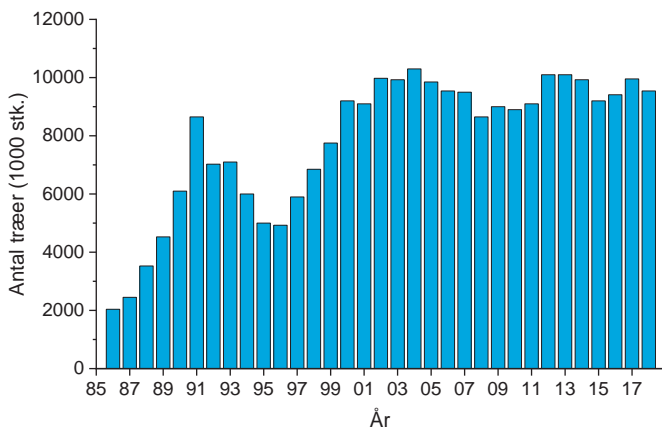
Eksportværdien af både juletræer og klippegrønt steg i 2018 sammenlignet med 2017. Værdien af eksporten af juletræer steg med ca. 2,5 %, mens den for klippegrønt steg med 8 % sammenlignet med 2017. For juletræeksporten er der tale om en stigning for første gang i otte år, mens stigningen i værdien af klippegrønteksporten bygger oven på endnu en betydende stigning fra 2017. Samlet er eksportværdien dog knap 600 millioner kr. under toppunktet i 2012.

Juletræeksporten

Stigningen i eksportværdien for juletræer er sket på et mindre antal eksporterede træer, idet eksporten antalmæssigt er gået tilbage fra små 10 millioner træer i 2017 til 9,5 millioner træer i 2018 (figur 2). Når eksportværdien alligevel har været stigende, hænger det sammen med bedre afregningspriser i 2018. Således er gennemsnitsprisen steget fra 78,68 kr./træ i 2017 til 84,13 kr./træ i 2018 svarende til en stigning på 7 %. Faldet i antallet af eksporterede træer kan skyldes et mindre udbud af især ringere træer fra Danmark i kombination med en større egenproduktion af kvalitativt ringere træer på vores største eksportmarkeder. De udenlandske kunder efterspørger således færre, men bedre træer, og har så i 2018 også betalt mere for



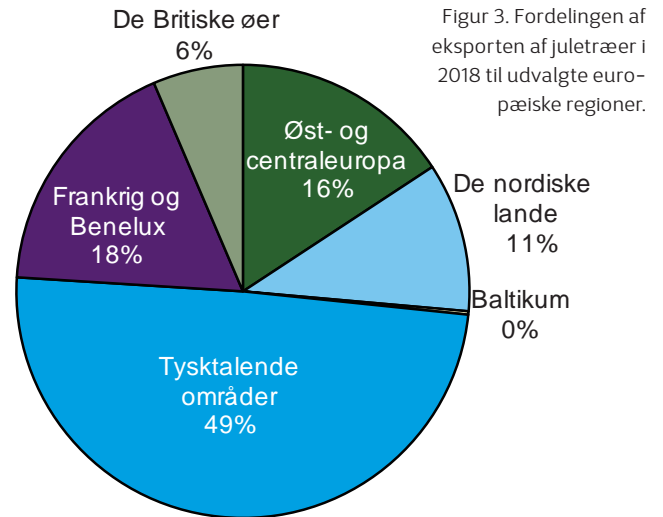
Figur 1. Udviklingen i den samlede eksportværdi fra 1986 til 2018.



Figur 2. Udviklingen i eksportmængden af juletræer fra 1986 til 2018.

træerne end i 2017. Ydermere steg transportomkostninger i 2018 – noget som flere eksportører har kunnet pålægge køberne i form af en højere salgspris.

Den svære afsætningsituation får også flere producenter til at sælge direkte, og alene fra 2015 til 2018 er der sket en tredobling i antallet af indberetninger med direkte salg til prisstatistikken. Et relevant spørgsmål til denne udvikling er, om de producenter, som sælger direkte, får den rette pris, eller om man sælger for billigt og dermed konkurrer på prisen med de mere etablerede grossister.



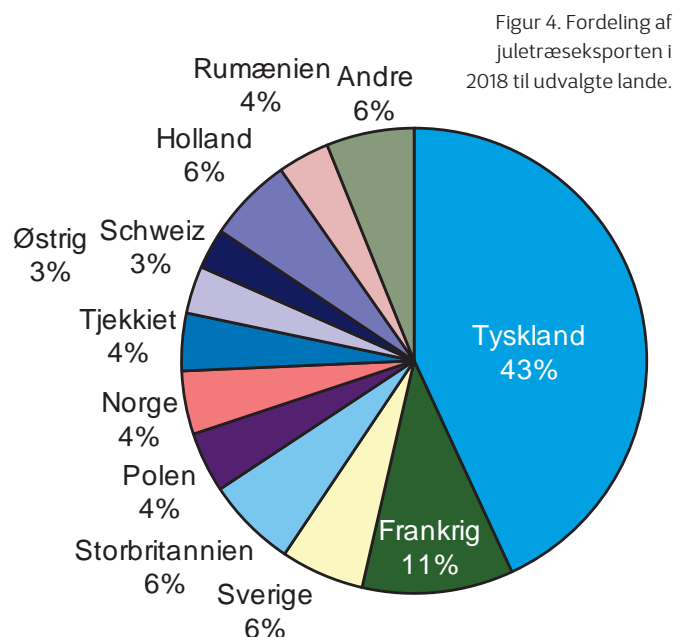
Figur 3. Fordelingen af eksporten af juletræer i 2018 til udvalgte europæiske regioner.

Hvor sælges juletræerne?

De danske juletræer sælges til 39 forskellige lande, hvilket er en forøgelse med et land i forhold til 2017. Der er kommet to nye lande til; Marokko og Moldova, mens Libanon ikke modtog danske træer i 2018.

De tysktalende lande i Europa tegner sig for 49 % af juletræseksporten fulgt af Frankrig og Beneluxlandene (18 %), de Øst- og centraleuropæiske lande (16 %), de nordiske lande (11 %), de britiske øer (6 %) og Baltikum med under 1 % (figur 3). Mængdemæssigt er det især de Øst- og centraleuropæiske lande, som udviser en stor stigning på knap 400.000 træer sammenlignet med 2017, men også de nordiske lande har haft en mængdemæssig fremgang. Heroverfor står en betydelig tilbagegang på de tysktalende markeder.

På landeniveau er det fortsat Tyskland, som er helt dominerende, da tyskerne aftager 43 % af de danske juletræer fulgt af Frankrig (11 %), som nu konsoliderer deres position som eksportland nr. 2. Herefter følger Storbritannien/Sverige/Holland (6 %), Polen/Rumænien/Tjekkiet/Norge (4 %) og Schweiz/Østrig med hver 3 % (figur 4). Eksporten til det tyske marked er gået



Figur 4. Fordeling af juletræseksporten i 2018 til udvalgte lande.



ASM ØSTERVANG giver dig en bred vifte af muligheder at vælge imellem, indenfor skovbrug, til konkurrencedygtige priser. Du er naturligvis velkommen til at kontakte os, for yderligere oplysning eller for at få tilsendt prospekt.

- ★ Netmaskine
- ★ Hegnsudruller
- ★ Plantemaskine: 1- 2- eller 3-rækkes
- ★ Pallegaffler
- ★ 8 m. transportvogn med hydrauliske slidsker
- ★ Spidser
- ★ Enarmet sprøjte
- ★ Hydraulisk pælehammer
- ★ Hydraulisk pælebor
- ★ Stærk 1-rækket plante-maskine til plantning i gamle juletræskulturer – fås nu også som 2, 3 og 4-rækket med hydraulisk justerbar rækkeafstand

NYHED Hegnsudruller med hydraulisk luk

ASM ØSTERVANG • www.asm-ostervang.dk
Tlf. 9856 5250 • asm@asm-ostervang.dk • Terndrupvej 28 • Astrup • 9510 Arden

markant tilbage med 800.000 træer i 2018. Den mindre eksport til Tyskland spiller derfor en helt afgørende rolle i det samlede fald af eksporterede træer fra Danmark. Størst mængdemæssig fremgang ses i Tjekkiet (+ 260.000) fulgt af Rumænien (+ 160.000). Yderligere en række lande; Holland, Norge, Polen, Rusland og Ungarn tegner sig for en fremgang på mere end 30.000 træer. En ikke uvæsentlig årsag til den større eksport til Syd- og Østeuropa skyldes den lavere træpris i kombination med den gode trækvalitet. Udover det kraftige fald i eksporten til Tyskland er eksporten til Belgien, Schweiz og Østrig faldet med tilsammen mere end 100.000 træer, mens de øvrige fald er jævnt fordelt på en lang række aftagerlande. De store forskydninger kan skyldes store kædeforretninger, som hvert år har et forbrug på mange hundrede tusinde træer. Skifter en kæde leverandør et år, vil det naturligvis have stor betydning, om den nye leverandør køber træerne i Danmark eller i et af vores konkurrerende lande.

De udenlandske forhandlere betalte i gennemsnit 7 % mere for træerne i 2018.

Tabel 1. Udvikling i eksportværdien i kr. pr. træ fra 2012 til 2018 for udvalgte markeder.

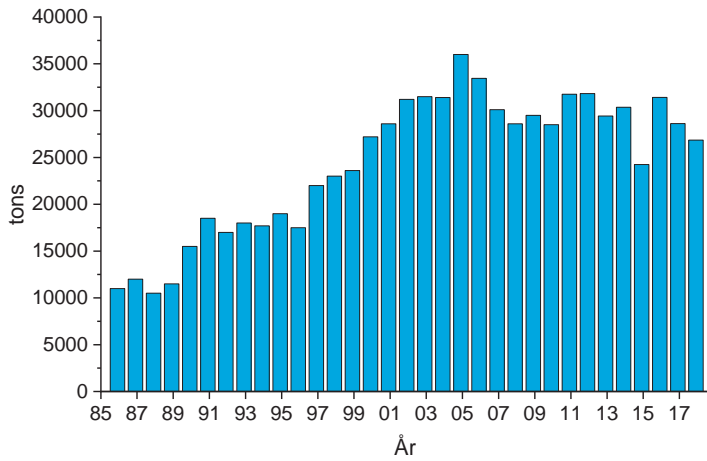
	2012	2013	2014	2015	2016	2017	2018
GNS	121,33	104,24	102,41	97,13	86,63	78,68	84,13
Tyskland	120,13	108,35	106,39	98,48	87,49	74,76	89,96
Frankrig	121,36	112,06	105,14	99,34	82,1	76,15	77,25
England	124,23	108,57	123,63	117,67	102,82	95,57	106,87
Sverige	106,94	105,38	106,68	101,24	92,35	86,21	83,59
Norge	123,89	127,21	113,56	112,51	110,73	89,61	82,26
Holland	130,32	122,37	123,52	107,67	82,39	76,08	69,17
Schweiz	128,24	127,13	102,1	112,77	111,46	100,93	104,77
Østrig	126,57	108,31	107,99	97,88	87,56	82,05	84,43

I den mere eksotiske ende er der lande som De Forenede Arabiske Emirater, Marokko, Hong Kong, Vietnam og Singapore, som dog aftager ganske små mængder.

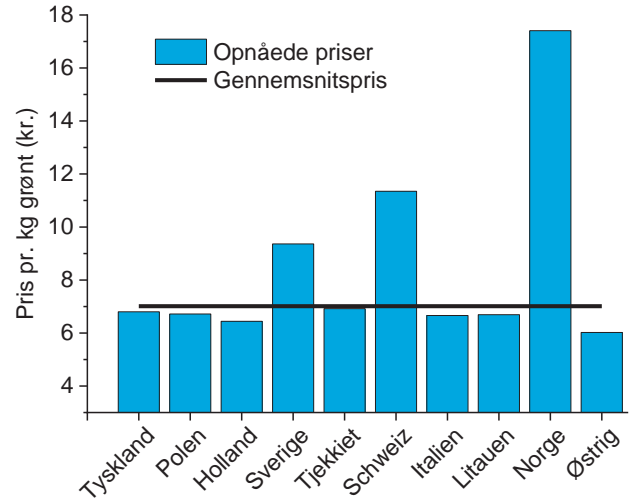
Juletræspriser på udvalgte markeder

Gennemsnitsprisen for alle eksporterede træer var 84,13 kr./træ i 2018, men salgspriserne varierer fra 69,17 kr./træ ved eksport til Holland op til 106,87 kr./træ i England (tabel 1).

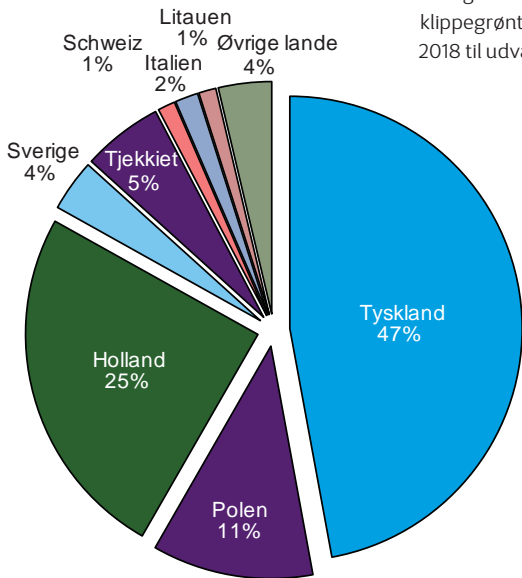




Figur 5. Udviklingen i eksportmængden af klippegrønt fra 1986 til 2018.



Figur 7. Opnåede klippegrøntpriser på udvalgte eksportmarkeder i 2018.



Figur 6. Fordeling af klippegrønteksporten i 2018 til udvalgte lande.

Særligt de engelske, tyske og schweiziske markeder viser pæne prisstigninger fra 2017 til 2018, mens prisen pr. træ viser et fald på de nordiske markeder og i Holland sammenlignet med 2017. Det fortsatte prisfald på det norske marked i 2018 kan bero på, at danske producenter, som sælger direkte til Norge, ikke opnår markedsprisen, idet Norge er blandt landene med de højeste forbrugerpriser på juletræer i Europa. I 2018 introducerede COOP i Norge også billigere træer, hvoraf flere er importeret fra Danmark.

Siden 2012, hvor eksportpriserne toppede, er der sket et fald på knap 42 kr./træ (- 34 %) til den gennemsnitlige salgspris ved eksport i 2017. I 2018 er prisen så steget med knap 5,50 kr./træ eller 7 %, hvilket naturligvis er glædeligt, men dyrkningsomkostninger er steget betydeligt mere grundet stigende kvalitetskrav til et salgbart træ inden for de seneste par år.

Endnu en palle er på vej til eksport – her fra Laurbjergs Planteskole.





Der er endnu klippegrøntvarer på hylderne, men udbuddet af især nobilis klippegrønt fra Danmark er aftagende, hvilket også viser sig i eksportpriserne for 2018.

Dette er med til at synliggøre den vanskelige og pressede økonomiske situation, som mange danske juletræsproducenter befinder sig i.

Eksporten af klippegrønt

Eksportværdien af klippegrønt er steget fra 174 millioner i 2017 til 188 millioner i 2018 (+ 8 %), selvom mængderne er faldet med 6 % til 26.851 tons i perioden. Stigningen i eksportværdien dækker over en prisstigning på knap 1 kr./kg grønt (+15 %) til en gennemsnitspris på 7,01 kr./kg i 2018. Mængdemæssigt svarer eksporten i 2018 til niveauet i 2000 (figur 5). En væsentlig forklaring på tilbagegangen i klippegrøntmængden skyldes tørken i 2018, hvor både kvaliteten og vægten på den enkelte gren begrænsede den mængdemæssige høst. Hertil kommer det mindre udbud af nobilis grundet den reducerede tilplantning over de seneste mange år.

Hvor sælges klippegrøntet?

Danmark eksporterer klippegrønt til 29 forskellige lande, hvilket svarer til antal lande i 2017. Hovedaftagerlandet er som hidtil Tyskland fulgt af Holland, Polen, Tjekkiet og Sverige (figur 6). Størst mængdemæssig fremgang i forhold til 2017 ses på det hollandske (+ 600 tons), litauiske (+ 200 tons) og belgiske/rumænske (+ 100 tons) marked, men lande som Finland (+ 95 tons), Rusland (+ 80 tons) og Ungarn (+ 40 tons) har også en pæn mængdemæssig fremgang,

mens især Polen (- 600 tons), Tyskland (- 400 tons) og Tjekkiet (- 200 tons) tegner sig for de største fald i klippegrøntmængden fulgt af England (- 160 tons), Østrig (- 80 tons) og Sverige (- 70 tons).

Klippegrøntpriser på udvalgte markeder

Gennemsnitsprisen for eksporteret klippegrønt til alle aftagerlande lå på 7,01 kr./kg i 2018, men dette dækker over en stor variation, hvor Norge har

eksportpriser på 17,41 kr./kg fulgt af Schweiz (11,35 kr./kg) og Sverige (9,36 kr./kg) i den høje ende til Østrig (6,02 kr./kg) og Holland (6,44 kr./kg) i den lave ende (figur 7).

Det er glædeligt, at det faldende udbud af klippegrønt nu omsider slår igennem med tydelige prisstigninger på eksporten i 2018, og selvom 2019 ikke har været ramt af tørke, kan stor koglesætning og små "årgange" føre til en lettere afsætning af klippegrøntet fremover. 🇳🇴



KONGERSLEV JORDBRUGSKALK

TIL MARKEN SPREDNING AF KALK

Kalkning er en livsvigtig del af planteavlserarbejdet, kalken modvirker sur jord og forbedrer jordstrukturen. Giver sunde planter og sikker vækst.

Vildmosevej 13 - 9293 Kongerslev - info@kongerslev-kalk.dk
Tlf. 9833 1377 • www.kongerslev-kalk.dk

Leveringsdygtige i Jylland og på Fyn. Vi leverer også kalk med 2,5% og 5% magnesium

