

Danske Juletræers ÅRSBERETNING for 2018

Denne årsberetning redegør for Danske Juletræers aktiviteter i 2018. Beretningen er udarbejdet af sekretariatet og skal ses som et supplement til bestyrelsens beretning, der fremlægges på generalforsamlingen den 29. april 2019 på Centrovce i Vissenbjerg.



Den ualmindeligt smukke udsigt udover det sydfynske øhav med nyudsprungne nordmannsgran i forgrunden dannede rammen om en af årets markvandring hos Harald Henningsen.

☰ CLAUS JERRAM CHRISTENSEN, LARS BO PEDERSEN, KENNETH KLAUSEN OG ADAM KOFOED MÅNSSON

ORGANISATORISKE FORHOLD

Bestyrelsen

Danske Juletræer har en medlemsvalgt bestyrelse på syv personer:

- Juletræesproducent Martin Petersen (formand), Outrup.
- Juletræesproducent Jørgen Westergaard (næstformand), Aabybro.
- Skovfoged Torben Ravn, A/S Plantningsselskabet Sønderjylland, Skærbæk.
- Skovfoged Klaus Jørgensen, Tåsinge.
- Godsejer Christian Bruun, Løndal Skovbrug, Brædstrup.
- Juletræesproducent Lars K. Lassen, Søndersø.
- Godsforvalter Niels Otto Lundstedt, Dønnerup A/S, Jyderup (udpeget af Dansk Skovforening).

Bestyrelsen er herudover i 2018 suppleret med en observatør:

- Seniorforsker Ulrik Bräuner Nielsen, Institut for Geovidenskab og Naturforvaltning, KU.

I 2018 har der været holdt seks bestyrelsesmøder, hvor bestyrelsen overordnet har arbejdet med:

- ☉ Forskningsenheden.
- ☉ Beskyttelseslinjer i det åbne land (sidedstilling af juletræer med landbrug).
- ☉ Afsætningsprojektet Schöne Weihnachten.
- ☉ Den vanskelige markedssituation.
- ☉ Algeproblemer.
- ☉ EU-støtte til juletræesproduktion.
- ☉ Konsulentarbejde.
- ☉ Bemanding i sekretariatet.

Sekretariatets bemanning

Den daglige ledelse af Danske Juletræer varetages af direktør Claus Jerram Christensen.

Foreningens faglige arbejde blev i perioden varetaget af Lars Bo Pedersen og Kenneth Klausen. I marts måned valgte Rune Vesterager Asmussen at søge nye udfordringer, og foreningen ansatte i august Adam Kofoed Månsson som ny dyrkningskonsulent. Bogholderiet varetages af NaviTech A/S, mens Joachim Jerram Bruun og fra november også Jakob Andreas Andersen er foreningens studentermedhjælpere.

Nationalt samarbejde

Samarbejdet med Institut for Geovidenskab og Naturforvaltning (KU), er tæt og udbytterigt. Finansieringen af pyntegrøntforskningen er dog vanskelig og medfører, at forskningen baseres på tilgængelige finansieringskilder snarere end en gennemgående "rød tråd". Det gode samarbejde gør sig også gældende for Forskningscenter Flakkebjerg (AU), hvor foreningen trækker på Flakkebjergs kompetencer inden for planteværn. Foreningen har i perioden intensiveret sit samarbejde med Institut for Plante- og Miljøvidenskab, (KU).

Samarbejdet med de offentlige styrelser er i en god gænge, men de mange sammenlægninger og udflytninger af styrelser giver udfordringer med at fastholde kendte kontaktpersoner. Foreningen er repræsenteret i udvalget for skovfrø og planter under Landbrugsstyrelsen, hvor man arbejder med herkomstkontrol og certificering af frøimport.

Desuden samarbejder foreningen med flere andre foreninger og private aktører - både producenter og øvrige kommercielle virksomheder. Særligt skal nævnes det vigtige samarbejde med Danske Planteskoler omkring Forskningsenheden og med SEGES i forbindelse med kvælstofnormerne. Endeligt er der igangsat mere systematiske møder med Grossistforeningen for Juletræer og Pyntegrønt efter hver sæson.

Internationalt samarbejde

På europæisk plan er Danske Juletræer en velfungerende national organisation med fokus på at samle hele branchen. I de senere år er koordineringen af især de tyske foreninger blevet styrket, og den føderale tyske forening - BWS - afholder hvert år et vigtigt arrangement i februar med deltagelse af nøglepersoner fra flere europæiske lande.

Den Europæiske Juletræsdyrkerforening er det naturlige samlingssted for alle foreninger i Europa. I dag er der 12 medlemslande i den europæiske forening. Foreningen har siden 2002 udviklet sig til et udbytterigt forum med stor informationsudveksling. Danske Juletræer deltager i møderne i Den Europæiske Juletræsdyrkerforening, ligesom Danmark i en længere årrække frem til 2016 stod i spidsen for det europæiske samarbejde. Tyskland overtog formandskabet i juni 2016 med Bernd Oelkers som ny præsident - det tyske formandskab udløber i sommeren 2019.

Danske Juletræer bidrager også med bl.a. foredrag på internationale messer og ved møder hos vores nordiske søsterforeninger; "Norsk Juletræ" og "Sydsveriges Julgran och Pyntegröntodlarforening".

BRANCHEARBEJDE

Forskningsenheden

Forskningsenheden har nu eksisteret i to år, og det er lykkedes at indsamle ca. 250.000 kr. årligt fra bidragsyderne. Hertil kommer et starttilskud fra Danske Juletræer i 2017 på 500.000

kr. og en overførsel af restmidlerne fra Neonectria-puljen på ca. 700.000 kr. i 2018. I to uddelingsrunder har Forskningsenheden støttet projekter om "bare skuldre", røde nåle, proveniensvalg i nordmannsgran og ukrudtsbekæmpelse uden glyphosat (se www.forskningsenheden.dk for flere oplysninger).



Forskningsenheden indsamlede selv 250.000 kr. i 2017 og 2018. Dit bidrag er vigtigt for det fortsatte arbejde med at få løst branchens dyrkningsproblemer.

Mindre anvendelser

Der arbejdes løbende på at sikre producenterne de rette værktøjer. Siden sidste beretning har foreningen hjemtaget godkendelse til mindre anvendelse af Topsin WG mod *Neonectria*.

Endvidere har Danske Juletræer understøttet de respektive firmaers ansøgninger om dispensationer til Pomoxon Extra og ConShape i både 2018 og 2019.

Professionel

dansk gødning - blandet til lige dit behov...

grow & care
fausol
productions

-vi kan bare
det mæg!

Fausol Productions A/S · Roskildevej 16 · DK-4030 Tune
Kontor: +45 7027 2950 · Kim Faurbjerg: +45 5159 0559
www.fausolproductions.com



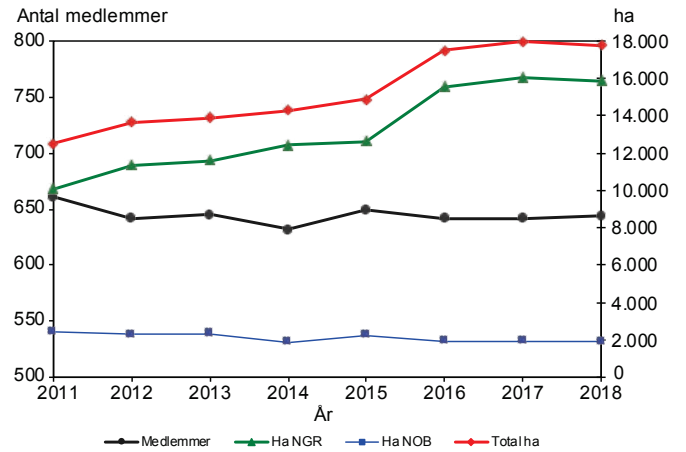
Bare skuldre reduceredes til et lille problem i 2018 for danske juletræsproducenter. Foto fra et af fem forsøg i Risk-projektet hos H.C. Juletræer i Nordsjælland. Projektet har på væsentlige punkter bidraget til forståelse af problematikken om bare skuldre. Projektet er bevilget af Forskningsenheden.



Algebelægninger har de sidste vækstsæsoner været et stort problem for mange producenter.

Der har i løbet af 2018 været meget debat i medierne om Roundup. I juletræer og klippegrønt er brugen af glyphosatprodukter vigtig, og der er mange godkendelser til mindre anvendelse på dette område. Foreningen har taget initiativ til afprøvning af nye herbicider og til dyrkning af juletræer uden glyphosat. Forskningsenheden har bevilget penge til egentlige forsøg efterfølgende.

Miljøstyrelsen pålægger en afgift på ca. 11.600 kr. for hvert middel, som ønskes godkendt til mindre anvendelse. Hertil kommer yderligere 4.000 kr. pr. middel, når midlet skal i høring hos det Nationale Center for Fødevarer og Jordbrug



Udviklingen i medlemsantal (venstre y-akse) og arealer (højre y-akse) i perioden 2011 til 2018 fordelt til træerarterne nordmannsgran og nobilis under 20 år.

(AGRO). Det betyder, at der er en del omkostninger forbundet med at hjemtage godkendelserne til mindre anvendelse i tillæg til selve ansøgningsarbejdet. Ansøgere af godkendelse til mindre anvendelse må desuden acceptere, at Miljøstyrelsen offentliggør godkendelserne og tilhørende vejledninger, som kræves, for at bruger må benytte et middel jævnfør godkendelsen til mindre anvendelse. Foreningen søger derfor aktivt samarbejde med de agrokemiske firmaer, som producerer plantebeskyttelsesmidlerne samt andre organisationer, der kan have fordel af en godkendelse til mindre anvendelse af et givent middel.

Røde nåle

I 2018 var forekomsten af røde nåle reduceret til næsten ingenting, hvor kun få producenter blev ramt sporadisk. Rådgivningen om røde nåle fylder ofte en hel del i sommerperioden, men i 2018 forekom sygdommen stort set ikke. Årsagerne til den komplekse sygdom er endnu ikke fuldt klarlagt, men projekter fra Forskningsenheden og GAU har styrket vores viden om, at calcium spiller en afgørende rolle.

Bare skuldre

Rådgivning om bare skuldre har i de forløbne år udgjort en stor andel af foreningens rådgivning, men i 2018 var sygdommen en sjælden gæst i juletræskulturerne, formentlig på grund af det afvigende meget varme og tørre vejr i kombination med flere års gødningsindsats med kieserit, magnesiumholdige bladgødninger og kalk, kalifattige gødninger og begrænset kvælstoftilførsel. Dette tyder resultaterne fra projektet "Risk", bevilget af Forskningsenheden, på.

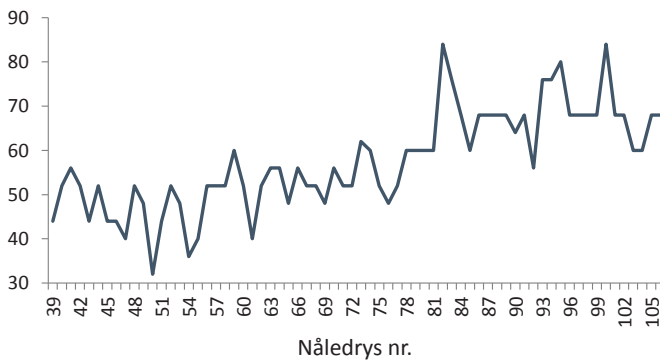
Foreningen har fortsat sit arbejde med bladgødning, bl.a. via finansiering af Hofmangsgave, som en behandlingsmetode til at mindske de akutte symptomer. Forsøgene er endnu ikke opgjort og afrapporteret.

Forsøg med organiske gødninger

Foreningen fortsatte undersøgelserne af sammenligningen af forskellige typer af organiske gødninger med traditionel NPK 21-3-10. Forsøgene er længerevarende og har de første to år ikke vist tydelige forskelle mellem de mange forsøgsbehandlinger.

Jord- og nåleprøver

Generelt er brugen af jord- og nåleprøver øget stærkt gennem de sidste år, om end der i 2018 forekom en mindre stagnation, hvilket formentlig afspejler den klart reducerede forekomst af bare skuldre. I en professionel hverdag er jord- og nåleanalyser



Udviklingen i antal sider i Nåledryd

det sikre værktøj til at optimere gødningsplanlægningen og tolkningen af mangelsymptomer. Eurofins Agro udsendte igen i år gratis prøveemballage til medlemmerne for at gøre prøvehåndteringen lettere.

Alger

Mange mente, at den tørre og varme sommer ville reducere forekomsten af alger. Sådan var det også hos flere producenter, mens andre modsat har set en stigende forekomst, efter at nedbøren for alvor satte ind i august. Meget tyder således på, at algerne og de andre organismer i "algebelægningerne" blot har været i dvale under sommerens tørkeperiode. Foreningen fik forrige år godkendt midlet TopGun Finalsan Koncentrat til bekæmpelse af alger i juletræer. Foreningens målsætning er stadigvæk at iværksætte afprøvninger af forskellige midler og øge vores fælles viden om, hvad der ligger bag den øgede algeforekomst.

Schöne Weihnachten

Med udgangen af 2017 blev det PAF-finansierede afsætningsprojekt "Schöne Weihnachten" målrettet det tyske marked afsluttet. Sidst på året lykkedes det foreningen at hjemtage endnu et 3-årigt afsætningsprojekt under samme navn og med mange af de samme aktiviteter, men afsætningsindsatsen er nu udvidet til også at omfatte de øvrige tysktalende lande i Europa. Indsatsen i 2018 har leveret mange relevante resultater, og projektet har bidraget til megen positiv presseomtale i Tyskland. Resultaterne fra projektet er belyst i Nåledryd nr. 103.

Markedsbesigtigelser

I lighed med tidligere har foreningen gennemført en del rejser i december for at dokumentere, hvordan markederne udvikler sig. I 2018 besøgte vi markeder i Tyskland, Frankrig, Sverige og Danmark.

Igen i 2018 valgte vi at indbyde foreningens medlemmer til også at bidrage med input om markedet fra egne ture. Via foreningens hjemmeside kunne man bidrage til den samlede markedsinformation ved at udfylde og indsende en webformular med de iagttagelser, som man havde gjort. Desværre fik dette initiativ en begrænset opbakning, men vi vil markedsføre initiativet igen i 2019.

MEDLEMSSITUATIONEN

Medlemmer og areal

Antallet af medlemmer har i mange år ligget stabilt på små 650 medlemmer. Dog er antallet af medlemmer udfordret af strukturudviklingen, hvor mindre producenter stopper og/eller bortforpagter til større producenter, som måske allerede er medlem. Medlemsarealets størrelse faldt en smule for både nordmannsgran og nobilis i 2018 og ligger nu lige under 18.000 ha tilsammen. Medlemmernes udenlandske arealer med nordmannsgran andrager ca. 25 % af det samlede nordmannsgranareal.

ERFA-netværk

De fleste ERFA-grupper er selvstyrede grupper, hvor medlemmerne oplever en informationsudveksling både indenfor dyrkning og afsætning til gavn for alle parter. Forespørgsel fra flere medlemmer om deltagelse i en ERFA-gruppe førte i 2018 til, at foreningen holdt en ERFA-dag med det formål at skabe nye ERFA-netværk. Her lykkedes det at danne tre nye grupper i Jylland og på Fyn, mens der udestår at blive dannet en ny gruppe på Sjælland. Flere ERFA-grupper har i 2018 benyttet sig af besøg med faglige oplæg fra sekretariatets medarbejdere.

FORMIDLING

Medlemsformidling

Nåledryd fyldte i gennemsnit 64 sider i 2018. De 4 sider mindre end sidste år skyldtes især det fyldige jubilæumsnummer (100) i 2017 men også en svag tendens til, at annoncering fylder mindre især i september-/december-udgaverne. Især artikler om afsætning, planteernæring, skadevoldere og arrangementer samt profilartikler fyldte en del i bladet. I løbet af 2018 satte vi fokus på naturtræet og studepladssalget, økologiske træer, eksporten, bare skuldre, næringsstoffer og biostimulanter, og vi bragte for første gang i bladets nyere tid et temanummer, på baggrund af GUDP-projektet "Green Christmas" med fokus på et nyt dyrkningsprincip med kløverbunddække samt brug af reduceret planteværn og kvælstofgødning.

Tre tegn på et kvalitetstræ

AF: PETER SKJØDT MYGIND, PESKM@JFMEDIER.DK
Publiceret 01. december 2018 kl. 08:00



Man har nogle meget klare parametre, som man måler på, når man taler om kvalitet inden for juletræer. Foto: Nils Svalebog

Hvordan skal kvalitetstræet se ud, og hvordan holdes det bedst friskt? Det var nogle af emnerne, som pressen tog op i 2018. Mest fyldte dog den pressede situation, som mange producenter befinder sig i.



Udviklingen i antallet af udgivelser af Korte Meddelelser.

I lighed med 2017 udkom Korte Meddelelser i alt 46 gange i 2018. Dette svarer til, at nyhedsbrevet udsendes hver 8. dag med 3-4 artikler om prisstatistik, tilmelding til kurser, markedssituationen, medlemstilbud, tørkesituationen, topskudsregulering, alger,

tågesprøjtning, lus og Forskningsenheden for bare at nævne nogle få emner, der rørte sig i branchen.

Trafikken på hjemmesiden er støt stigende, og sammenlignet med 2017 har der været knap 15 % flere brugere. I alt cirka har 34.400 brugere været aktive på hjemmesiden mere end 67.000 gange i løbet af 2017. December er traditionelt en stor måned for besøg på hjemmesiden, og det er særligt omkring hver advent, at aktiviteten er stor. Der var flest besøgende søndag den 17. december, hvor hjemmesiden blev besøgt af knap 1.200 brugere. Tallene vidner om en stor interesse for foreningens hjemmeside fra såvel medlemmer som fra den brede befolkning: Foreningen vil fortsat arbejde på at gøre hjemmesiden endnu mere tilgængelig og opdateret med aktuelt indhold.

Det er tydeligt, at trafikken fra mobile platforme atter tegner sig for en stor del af trafikken. I 2017 stod mobiltelefoner og tablets således for 57 % af trafikken, som fordeler sig med 40 % på mobiltelefoner og 17 % på tablets. Det er en stigning, der er blevet mere udpræget år for år, og det understreger behovet for, at der arbejdes for at sikre en god brugeroplevelse ved brug af de mobile platforme. 43 % bruger dog fortsat PC til at tilgå hjemmesiden.

Langt størstedelen af trafikken på hjemmesiden kommer fra Danmark, mens der er enkelte besøg fra resten af verden. De mest viste sider er fortsat "Handelspladsen" under økonomi, "Find producentkortet, dyrknings- og økonomisiderne samt formidlingssiderne med blandt andet artikler fra Nåledrys og Korte Meddelelser og præsentationer fra temadagene.

Hjemmesiden har i 2018 indeholdt målinger af topskudslængder i hele nordmannsgranens strækingsperiode som "hjælp til selvhjælp" via målinger fra medlemmernes kulturer rundt i landet. Formålet var at gøre producenterne opmærksom på topskuddenes vækstrytme ved og under vækstregulering, og om topskuddene efterfølgende var standset helt eller begyndt at strække sig igen. I sidstnævnte tilfælde var det så signal til at lave yderligere behandling.

Formidling til omverdenen

Den største pressebevågenhed i 2018 var på de økonomiske trængsler i branchen samt på råd om, hvordan juletræet bedst holdes friskt, og på hvordan et kvalitetstræ skal se ud. I 2018

Værktøj til bund- og formklipping

Stort sortiment på lager

Electrocoupe elsaks F3015

Hækkesaks ARS

Campagnola elsaks

NYHED

Felco 6 enhåndssaks

HD 2412
 Gl. Skivevej 91 · 8800 Viborg
 T: 87 281 281 · F: 87 281 291
 hd2412@hd2412.dk · www.hd2412.dk



Formand Martin Petersen beretning til foreningens ordinære generalforsamling i 2018 foregik med støtte i en PowerPoint præsentation. På Generalforsamlingen i 2018 kunne man ligeledes høre om erfaringer med mekanisk renholdelse ved Thorkil Sørensen og alternativer til glyphosat i juletræsdyrkingen i to foredrag ved Peter Hartvig og Kenneth Klausen.

var der ikke nær den samme fokus på økologiske træer som i 2017. Dette skyldes måske, at produktionsformen giver få træer til markedet og ikke har samme nyhedens interesse. Desværre finder der stadig i pressen fejlagtige og unuancerede sammenligninger mellem økologisk og konventionel produktion sted.

Den tyske presse gav en god eksponering af afsætningsprojektet Schöne Weihnachten, og den tidligere ekstreme fokus på restkoncentrationer af plantebeskyttelsesmidler i juletræer syntes mindre i 2018.

ARRANGEMENTER

Generalforsamling

I lighed med tidligere år blev generalforsamlingen afviklet om formiddagen efterfulgt af foreningsbetalt frokost og foredragsprogram om eftermiddagen.

På generalforsamlingen lagde formanden i sin beretning vægt på:

- ☉ Stabil medlemssituation med stigning i arealet
- ☉ Handlekraftig bestyrelse og personale i sekretariatet
- ☉ Foreningens formidling: Nåledrys har haft jubilæum, nyt format til Korte Meddelelser og hjemmesiden har fået stadig større trafik
- ☉ Tilfredsstillende afvikling og stor deltagelse ved foreningens større udbud af arrangementer
- ☉ Øget forekomst af alger
- ☉ Beskyttelseslinjer og ligestilling med det øvrige landbrug
- ☉ EU-støtte til juletræer – fordele og ulemper
- ☉ Levering af friske træer på pallerne
- ☉ Stor mediefokus på pesticider og i særdeleshed glyphosat
- ☉ Øget fokus på økologisk produktion
- ☉ Synlighed i medierne og presseberedskab
- ☉ Øget fokus på strategisk og internationalt samarbejde
- ☉ ERFA-grupper
- ☉ Markedsføring i Tyskland gennem projektet Schöne Weihnachten
- ☉ Utilfredsstillende støtte til Forskningsenheden.



Steen Aarup fortæller på markvandringen på Lolland om Yara Danmarks produkter med særligt henblik på at forebygge bare skulde og manganmangel.



På markvandringen hos Carsten Egebro fik vi en masse at vide om løbende indplantning og om hans tiltag til at forebygge manganmangel på jorde med højt et reaktionstal.





- ① Lars Tveter fra Syngenta indførte os i biostimulant-universet med særlig henblik på anvendelse af produktet Hicure i juletræer.
- ② Et af de mange emner hos Jens Krogh i Midtjylland var tørkens indflydelse på resultatet af vækstreguleringen og salg af kvalitetstræer.
- ③ Harald Henningsens store passion for dansk plantemateriale blev suppleret med indlæg fra Ulrik Bräuner Nielsen på markvandringen på Sydlyn.
- ④ Søren Boysen fremviste Goliat til bl.a. udsåning og klipning af kløver på markvandringen i Sydjylland.
- ⑤ Vi fik også en debat om algebekæmpelse i juletræer på alle lokaliteter. Her præsenterer Peter Hjerrild fra ECOstyle det eneste lovlige produkt (TopGun Finalsan) til algebekæmpelse i juletræer.
- ⑥ På alle markvandringer fik vi en grundig indføring af Carl Aggerbo (SEGES) i, hvad MarkOnline og Farmtracking kan holde styr på i en bedrift.



Markvandringer

Årets værter var Carsten Egebro på Lolland, Harald Henningsen på Sydlyn, Søren Boysen i Sønderjylland og Jens Krogh i Midtjylland.

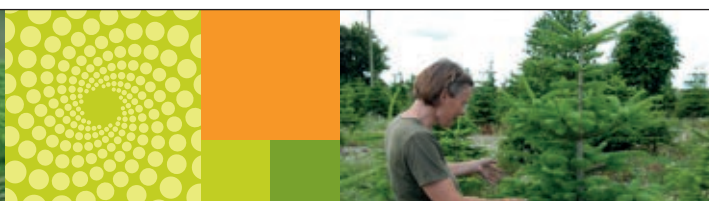
Markvandringer tiltrak igen år mange udstillere: Abies Guard, Bayer, BioNutria, CompacTree, Dansk Skovkontor, Egedal Maskinfabrik, Fausol Production, HD2412, Himmerlands.com, Johansens Planteskole, JUTEK, Majlands Planteskole, SB Hydraulik, SEGES, Skærbæk Maskinforretning, Sønderup Maskinhandel, Team Service og Øgro (DAKA Danmark).

Ved valget til bestyrelsen var der genvalg til Klaus Jørgensen, Christian Bruun og nyvalg til Lars K. Lassen. Som 1. Suppleant og 2. suppleant valgtes henholdsvis Carsten Egebro og Kurt Karlsen.



Knowledge grows

Giv dine juletræer
den bedste vækst



YaraMila 23-3-6 m B, Mn, Zn, Se, er en klorfattig specialgødning med et højt kvælstofindhold, der er særligt velegnet til juletræer.

YaraVita GRAMITREL og BRASSITREL i kombination tilfører alle de mikronæringsstoffer juletræer har brug for.

YaraVita MAGTRAC er en blagødning med et højt indhold af magnesium, der anvendes, hvor der er behov for øget tilførsel af magnesium.

YaraVita blagødninger indeholder de nødvendige spredningsklæbemidler og har en høj koncentration af mikronæringsstoffer, der gør dem meget økonomiske i anvendelse.

Læs mere på yara.dk eller kontakt Steen Aarup, på 22 83 44 00 for en vejledende gødningsanbefaling.



yara.dk



Årets blikfang på Danske Juletræers stand på Langesømessen var Liebigs tønde, som illustrerede minimumsloven – en vigtig naturlov-mæssighed i plantedyrkingen.

Igen i år var det gennemgående tema produktion af kvalitetsjuletræer. Som altid var der specifikke emner og problemstillinger på de enkelte markvandring, så som algebekæmpelse, gødskning, bare skuldre, vækstregulering, biostimulanter, glyphosatfri drift, brug af kløverbunddække, korrekt udtag ved opmærkning til salg, afsætningsmuligheder

Der kom i år ekstra mange mennesker til sorteringsmøderne, her hos Kim Bøhne ved Hadsund.

m.v. På alle fire markvandring var der igen i år præsentation af vækstreguleringsmidlet Con-Shape i samarbejde med HD2412, Bjarke Veierskov (KU) og Steen Sørensen.

Der var igen et stort fremmøde til årets markvandring trods det særegne forårsvejr. Flere og flere finder ud af, at markvandringerne er meget forskellige, og at det er gavnligt at være til stede på mere end én.

Sorteringsmøder og mærkekurser

I lighed med de tidligere år gennemførte foreningen sorteringsmøder i samarbejde med afsætningsledet, og udover foreningens mærkning i A/B og P/S/U blev der vist prøve-mærkninger fra: Multiwood, Arbodania, EuroTrees, A. Lei & Schroll ApS v. Annette Lei og Peter Schroll Petersen, Skovdyrkerne Vestjylland og værterne Kim Bøhne, Mads Peter Larsen og Lundbygaard. Møderne, der samlet tiltrak små 350 deltagere, blev afviklet hos Kim Bøhne, Mariager; Torben Madsen, Grindsted; Mads Peter Larsen, Assens og Lundbygaard Gods, Lundby.

Forud for hvert sorteringsmøde var der arrangeret mærkekurser, hvor interesserede medlemmer og deres mærkefolk kunne få en introduktion til sorteringsreglerne og gennemgå en "prøvebane" med opmærkede træer. Samlet benyttede ca. 80 medlemmer sig af denne mulighed.

Langesømessen

Igen i år havde foreningen medbragt en række udstillingsplancher om aktuelle emner, der gav anledning til mange diskussioner med de mange besøgende på standen. I år satte vi særligt fokus på planteernæring og gødskning ved at stille





GRUNDLAGET FOR ÆGTE VÆKST

- Kom et skridt foran- start dine pyntegrønts- og juletræskulturer med kvalitetsplanter
- Vi tilbyder et bredt udvalg af arter og provenienser af barrodsplanter

Ring og få en plantesnak eller kig forbi

Holm's Planteskole
 Fjeldgårdsvej 25 · 9750 Østervrå · Tlf. 98 95 16 99
 holmplant@holm.mail.dk · www.holmsplanteskole.dk

ASM
 ØSTERVANG A.P.S.

ASM ØSTERVANG giver dig en bred vifte af muligheder at vælge imellem, indenfor skovbrug, til konkurrencedygtige priser. Du er naturligvis velkommen til at kontakte os, for yderligere oplysning eller for at få tilsendt prospekt.

- ★ Netmaskine
- ★ Hegnsudruller
- ★ Plantemaskine: 1- 2- eller 3-rækkes
- ★ Pallegaffler
- ★ 8 m. transportvogn med hydrauliske slidsker
- ★ Spidser
- ★ Enarmet sprøjte
- ★ Hydraulisk pælehammer
- ★ Hydraulisk pælebor
- ★ Stærk 1-rækket plante-maskine til plantning i gamle juletræskulturer – fås nu også som 2, 3 og 4-rækket med hydraulisk justerbar rækkeafstand

NYHED Hegnsudruller med hydraulisk luk

ASM ØSTERVANG · www.asm-ostervang.dk

Tlf. 9856 5250 · asm@asm-ostervang.dk · Terndrupvej 28 · Astrup · 9510 Arden

en "live"-version op af Liebigs tønde. Et andet stort emne, der fremkaldte megen snak og mange spørgsmål, var tørkens og det varme vejs betydning for juletræerne, navnlig i relation til nålefasthed.

Foreningen havde igen i år selskab af det tyske markedsføringsbureau Koop und Hagenkötter, som er de kreative kræfter bag den aktuelle afsætningskampagne: Schöne Weihnachten på de tysktalende markeder i Europa.

Som altid arrangerede Danske Juletræer konkurrencen om kåring af Danmarks flotteste juletræ, hvor messedeltagerne ved afstemning afgør resultatet.

Temadage 2018

Temadagene i 2018 var en stor succes med et stort fremmøde blandt både medlemmer og ikke-medlemmer. I år var sprøjtemappen blevet erstattet af en planteværnsbog, hvilket flere udtrykte stor tilfredshed med.

På arrangementerne blev årets sprøjteblade over aktuelle og nye bekæmpelsesmidler gennemgået sammen med opdateringer på midler, regler og mindre anvendelser. Der blev desuden holdt præsentationer indenfor en bred vifte af aktuelle emner for branchen, heriblandt ændringer i lovgivning og udbud af planteværnsmidler til juletræer og klippegrønt, kobbermangel, MarkOnline, Green Christmas-konceptet, nobilisjuletræer,



Vinderen af konkurrencen om det flotteste juletræ i kategorien "nordmannsgran" får hvert andet år tilbudt at stille med "storesøster" til dronningens julegløgg, selvom det er lillesøster, der vinder titlen. I år var det igen et træ fra Ebbe Bach.





Der var igen i år stort fremmøde til temadagene. De 130 fremmødte her på LMO i Hinnerup fik masser af viden om algebekæmpelse, Yaras gødningsprodukter, certificering, planteværn, kobbermangel, topskudsregulering og afsætning med hjem. På billedet fortæller Carl Aggerbo (SEGES) sammen med Kenneth Klausen om MarkOnline.

alger, vækstregulering, produktionsomkostninger, GlobalGAP, gødningsprodukter og traditionen tro beretningen om markedet i den forgangne sæson.

Gødningsseminarer

For fjerde år i træk blev der i januar/februar afholdt gødningsseminarer. I år blev der afholdt tre kurser. Over 300 har nu deltaget på disse seminarer. Gødningsseminarerne er dybdybende seminarer med et relativt beskedent antal deltagere, som sikrer en god dialog.

Formklipningskurser

I det forgangne år har der været afholdt formklipningskurser tre steder i landet. Disse har haft et deltagerantal på i alt godt 30 personer. Endvidere er der arrangeret mere private kurser for medlemmer og deres ansatte, hvor kurserne afholdes i medlemmets egne juletræsplantager. Dette afspejler medlemmernes behov for at få lært og/eller finjusteret deres arbejdsmetoder samt nødvendigheden af viden om produktion af kvalitetstræer og rationelle arbejds gange.

Små markvandring

De korte emnespecifikke "fyraftensmøder" har været en succes i januar-februar 2018, idet næsten 100 interesserede deltog. Temaet var "Optimering i juletræskulturerne: Hvad skal og kan der gøres for at tjene penge?". Disse gentages i vinteren 2019.

Sprøjtedemo

Sprøjteteknik og optimalt sprøjtearbejde er der øget fokus på. Miljøstyrelsen bevilgede støtte til afholdelse af tre demonstrationsarrangementer rundt om i landet i efteråret, hvor temaet var præcisionsprøjtning med vægt på dysevalg, vandmængde, teknik, spredbillede og afdriftsreduktion. Arrangementerne blev et tilløbsstykke til trods for det meget blæsende og lidt kolde vejr. Der kommer en opfølgning på disse arrangementer i løbet af foråret inden næste sprøjtesæson.

Opfølgingskurser for sprøjtecertifikat

Der er afholdt tre kurser i samarbejde med Hans Thostrup (LMO), Nordjyllands Landbrugsskole og AMU, hvor kursusindholdet er målrettet producenter af juletræer og klippegrønt. Kurserne er blevet godt modtaget med over 100 deltagere i alt. Lovgivning vedrørende planteværnsmidler, opbevaring, sprøjteudstyr og dokumentation er omfattende, og vi skal forvente mere kontrol på ejendomsniveau i fremtiden. I skrivende stund er flere rene juletræsproducenter blevet kontrolleret.

Desuden har vi sammen fået igangsat todages certifikatkurser for brugere af udelukkende ryg sprøjte, EasyRoller og lignende,

som alle som minimum skal have, hvis de udfører kemisk topskudsreduktion. Tilbuddet er blevet vel modtaget i branchen, da undervisningen foregår på engelsk, således at både udenlandske og danske medarbejdere har mulighed for at få certifikatet. Der er blevet afholdt 5 kurser med ca. 110 kursister i alt.

Dyrkningsrådgivning

Den daglige kontakt mellem medlemmerne og foreningens konsulenter foregår både via konsulentbesøg, telefonisk, og via e-mail. Spørgsmål via e-mails stilles i stigende omfang, navnlig i forbindelse med vedhæftede oplysninger af resultater fra restkoncentrationer, jord- og nåleprøver og fotos af for eksempel skadedyrsangreb og lignende.

Også i år har rådgivningen i forbindelse med tolkning af jord- og nåleprøver med efterfølgende gødningsvejledning fyldt en del.

Direkte konsulentbesøg på ejendommene havde fortsat et højt niveau i 2018. Her ønsker medlemmerne ofte en gennemgang af arealerne for udarbejdelse af gødnings- og sprøjteplaner og/eller rådgivning omkring tilplantning, tilklipping af træerne, vækstregulering, afviklingsmodeller, budgetlægning med videre. Ydermere har der været en del vurderingssager, hvor medlemmer skal godtgøre værdien af deres produktion/træer over for en bank eller anden kreditgiver. Sager, hvor Foreningen yder bistand med udtalelser, syn og skøn, er på et lavt niveau.

Foreningen har for alvor startet op med rådgivningsredskabet MarkOnline og FarmTracking-app'en, som er udviklet og administreres af SEGES (Landbrug og Fødevarer) i Skejby. Flere medlemmer med kombinerede ejendomme med mere traditionelle landbrugsafgrøder havde allerede taget de nye værktøjer i brug. De har erfaret, at værktøjerne er nemme at bruge, og at det er bekvemt at have alle oplysninger samlet et sted. Værktøjerne kan ligeledes tilgås fra mobilen, hvilket f.eks. muliggør opdatering i marken.

Afsætningsrådgivning

Med et højt udbud af træer kommer der pres på sorteringen. Dette pres blev fastholdt/forstærket i 2018, og udfordringen med at holde en sober og reel markering vanskeliggøres af visse opkøbers argumenter om et kraftigt overudbud af træer – et synspunkt der ikke deles blandt alle de øvrige europæiske producenter. Foreningens rolle har dels været at yde telefonisk rådgivning til medlemmerne og dels i visse tilfælde at agere egentlig mægler i marken mellem køber og sælger.

Der har været yderst få reklamationssager i 2018, hvilket den strammere sortering har bidraget til. 📌