



Sverige er blevet den femtestørste aftager af dansk klippegrønt, og hverken eksportpriser eller forbrugerpriser fejler noget.

EKSPORTEN AF JULETRÆER OG KLIPPEGRØNT i 2016

Eksporten af juletræer og klippegrønt har i 2016 været mængdemæssigt større end i 2015, men især lavere eksportpriser på juletræer trækker den samlede eksportværdi ned til ca. 1 milliard kroner. Det er femte år i træk, at eksportværdien falder, og faldet udgør 50 % af 2012-niveauet. Den forøgede eksportmængde af juletræer gik især til Øst- og Centraleuropa, hvor købekraft og juletræspris nu passer bedre sammen. For klippegrøntet er de stigende mængder gået til en bredere vifte af lande med Tyskland, Polen og Holland som de vigtigste.

☰ CLAUD JERRAM CHRISTENSEN & HENRIK MAINZ

Datagrundlag

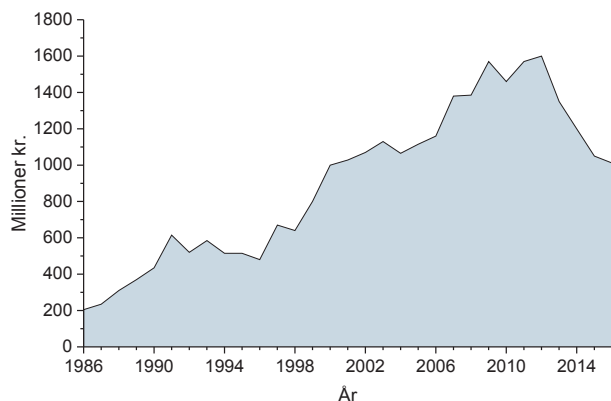
Udgangspunktet for eksportstatistikken er registreringer hos Danmarks Statistik. For lande uden for EU registreres eksporten via de udførelsespapirer, som følger med varepartierne, når de krydser den danske grænse. For eksport til EU-lande registreres eksporten via det fælles europæiske INTRASTAT. For ikke at belaste mindre virksomheder med registreringer er der imidlertid indført en minimumsgrænse på 4,7 millioner kr. pr. virksomhed for registrering til dette system. Med de opnåede gennemsnitspriser i 2016 vil der således kunne eksporteres 45.000 træer eller 2.500 tons klippegrønt, førend en virksomhed

overskrider minimumsgrænsen og bliver indberetningspligtig. Med branchens mange små og mellemstore grossister og producenter er der derfor behov for at korrigere eksporttallene fra Danmarks Statistik for at få et retvisende billede af eksporten til landene i EU. Korrektionerne beror på medlemsindberetninger, prisstatistikker, branchekendskab og markedsindsigt.

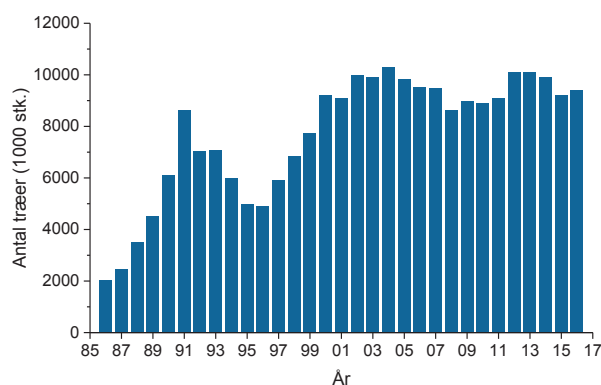
Totaleksporten

Den samlede eksport i 2016 var 1.012 millioner kr. fordelt med 815 millioner kr. på juletræer og 197 millioner kr. på klippegrønt. Eksporten for 2016 forsætter den nedadgående retning siden 2012 (figur 1).

Eksportværdien af juletræerne er faldet med knap 10 % og er afgørende for det samlede fald, mens eksportværdien af klippe-



Figur 1. Udviklingen i den samlede eksportværdi fra 1986 til 2016.



Figur 2. Udviklingen i eksportmængden af juletræer fra 1986 til 2016.

grøntet faktisk steg med 21% sammenlignet med 2015. Denne stigning har dog ikke kunnet kompensere det større nominelle fald i juletræeksporten. På bare fem år er den samlede eksportværdi således reduceret med godt 500 millioner kr. svarende til ca. 50%.

Juletræeksporten

Trods den faldende eksportværdi for juletræer blev der eksporteret flere træer i 2016 end i 2015 (figur 2). Samlet blev der eksporteret 9,4 millioner træer, men et fald i gennemsnitsprisen på knap 11% til 86,63 kr./træ reducerede altså samlet set eksportværdien for juletræer. Dette kan blandt andet forklares med de senere års strammere sortering, hvor færre træer eksporteres som primatræer, men i stedet sælges som billigere standardtræer eller med en endnu ringere (og billigere) sortering. Den svære afsætningsituation får også flere producenter til at sælge direkte, og alene fra 2015 til 2016 er der sket en tredobling i antallet af indberetninger med direkte salg til prisstatistikken. Et relevant spørgsmål til denne udvikling er, om de producenter, som sælger direkte får den rette pris eller, om man sælger for billigt og dermed konkurrerer på prisen med de mere etablerede grossister. Ydermere kan vi se af prisstatistikken for 2016, at andelen af mindre træer var større end i 2015, hvilket naturligvis også har betydning for den opnåelige pris ved eksport. Set i lyset af uændrede forbrugerpriser og faldende producent- og eksportpriser må stigningen i avance helt overvejende ske hos de udenlandske grossister eller detaillister, og ikke i Danmark.

Hvor sælges juletræerne?

De danske juletræer sælges til 38 forskellige lande, hvilket er en tilbagegang på tre i forhold til 2015, idet Kina, Moldova og Bulgarien ikke længere er blandt modtagerlandene.

De tysktalende regioner i Europa tegner sig for knap 60% af juletræeksporten fulgt af de øst- og centraleuropæiske lande (12%), beneluxlandene (10%), de nordiske lande (9%) og endeligt de britiske øer med små 8%. Mængdemæssigt er det især de øst- og centraleuropæiske lande, som udviser en stor stigning på knap 300.000 træer sammenlignet med 2015, men også de nordiske lande og de britiske øer har haft en mængdemæssig fremgang. Heroverfor står en betydelig tilbagegang i Benelux-landene. Kombinationen af faldende priser på juletræerne og en stigende købekraft i Øst- og Centraleuropa øger efterspørgslen efter nordmannsgran og bedre træ kvaliteter på disse "nye" markeder.

På landeniveau er det fortsat Tyskland, som er helt dominerende, da de aftager knapt 54% af de danske juletræer fulgt af Frankrig (8%), Storbritannien (7%), Sverige (5%) og Norge/Tjekkiet som femte størst med hver 4% (figur 3). Trods en lille tilbagegang tegner det tyske marked sig for akkurat 5 millioner træer. Størst mængdemæssig fremgang ses i Storbritannien (190.000 træer), mens Østrig, Tjekkiet og Slovakiet hver tegnede sig for en fremgang på 100.000 træer. Modsat er ekspor-



NORDFOREST

Original Nordforest fiberpels med dobbeltslynge

Tofarvet grøn/orange	738 kr.
Ensfarvet grøn	526 kr.
Ensfarvet orange	526 kr.
Vest	574 kr.

Alle priser + moms

Pyntegrøntsaks Wolf RS 22 haves på lager.

God pris ved
kasser á 10 stk.

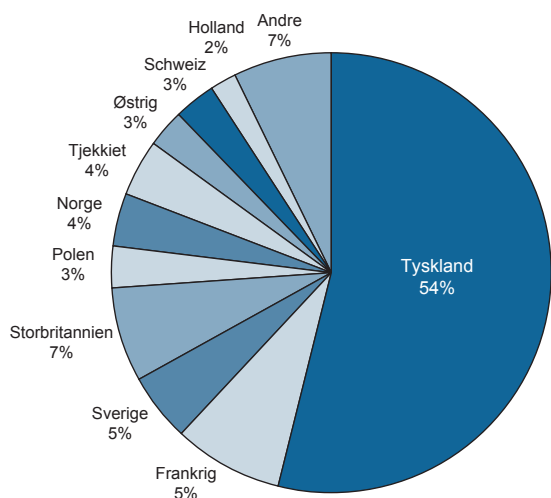


Dansk Skovkontor

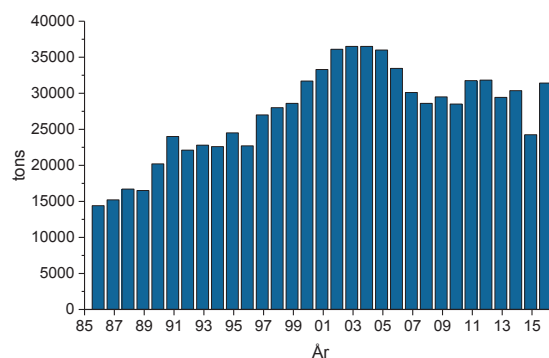
Tlf. 5783 0110 . www.dansk-skovkontor.dk . post@dansk-skovkontor.dk

Tabel 1. Udvikling i eksportværdien pr. træ fra 2012 til 2016 for udvalgte markeder.

	2012	2013	2014	2015	2016
Gennemsnit	120,33	107,43	102,41	97,13	86,63
Tyskland	120,13	108,35	106,39	98,48	87,49
Frankrig	121,36	112,06	105,14	99,34	82,10
England	124,23	108,57	123,63	117,67	102,82
Sverige	106,94	105,38	106,68	101,24	92,35
Norge	123,89	127,21	113,56	112,51	110,73
Holland	130,32	122,37	123,52	107,67	82,39
Schweiz	128,24	127,13	102,1	112,77	111,46
Østrig	126,57	108,31	107,99	97,88	87,56



Figur 3. Fordeling af 2016-juletræeksporten til udvalgte lande.



Figur 4. Udviklingen i eksportmængden af klippegrønt fra 1986 til 2016.

ten til Belgien faldet med 130.000 træer fulgt af Holland (110.000 træer), mens de øvrige fald er jævnt fordelt på en række mindre aftagerlande. De store forskydninger kan skyldes store kædeforretninger, som hvert år har et forbrug på mange hundrede tusinde træer. Skifter en kæde leverandør et år, vil det naturligvis have stor betydning om den nye leverandør køber træerne i Danmark eller i et af vores konkurrerende lande.

I den mere eksotiske ende har vi lande som De Forenede Arabiske Emirater, Hong Kong, Ukraine og Singapore, som dog aftager ganske ubetydelige mængder.

Juletræsriser på udvalgte markeder

Gennemsnitsprisen for alle eksporterede træer var 86,63 kr./træ, men salgspriserne varierer fra 82,39 kr./træ ved eksport til Holland op til 111,46 kr./træ i Schweiz (tabel 1). På trods af et gennemgående fald i eksportpriserne pr. træ viser især det engelske, schweiziske og norske marked gode priser i sammenligning med især det hollandske og tyske marked, hvor priserne er faldet mest i den femårige periode.

Eksporten af klippegrønt

Eksportværdien af klippegrønt steg fra 163 millioner i 2015 til 197 millioner i 2016 (+ 21%), men da mængderne af klippegrønt også steg med næsten 30% til 31.416 tons betyder det et mindre fald i gennemsnitsprisen pr. kilo klippegrønt til 6,31 kr./kg (- 6%). Mængdemæssigt er eksporten tilbage på 2014-niveau, og en



Økologiske træer er forholdsvis nyt i de tyske kædebutikker. Kæderne køber typisk et mindre parti hjem for at have dette produkt til den miljøbevidste forbruger, men ofte må disse træer på tilbud lige inden jul.

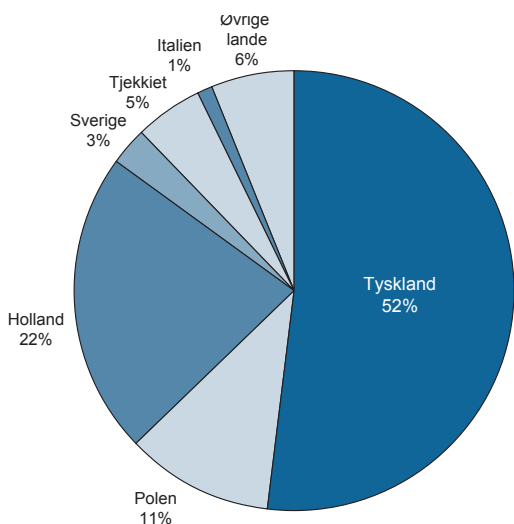


Eksportpriserne på juletræer til det tyske marked er blandt de laveste for vores mest betydnende aftagere – forbrugerpriserne er også moderate.

væsentlig forklaring kan være, at mange af selvklipfirmaerne er blevet så store, at de nu er indberetningspligtige (figur 4). Dette har særlig stor betydning i dagens marked, hvor mere end 80 % af nobilis-grøntet og mere end 70 % af nordmannsgran-grøntet sælges som selvklip.

Hvor sælges klippegrøntet?

Danmark eksporterer klippegrønt til 28 forskellige lande, hvilket svarer til niveauet i 2015. Hovedaftagerlandet er som hidtil Tyskland fulgt af Holland, Polen, Tjekkiet og Sverige (figur 5). Størst mængdemæssig fremgang i forhold til 2015 ses på det tyske, hollandske og polske marked, men lande som Tjekkiet, Sverige og Italien har også en pæn mængdemæssig fremgang, mens Frankrig og Irland tegner sig for de største fald i klippegrøntmængden.

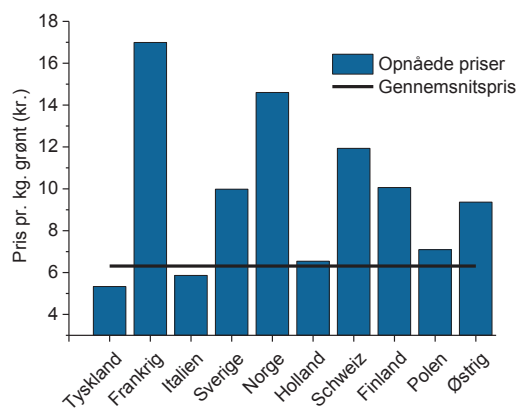


Figur 5. Fordeling af klippegrønteksporten til udvalgte lande i 2016.

Klippegrøntpriser på udvalgte markeder

Gennemsnitsprisen for eksporteret klippegrønt til alle aftagerlande lå på 6,31 kr./kg, men dette dækker over en stor variation, hvor Frankrig har eksportpriser på næsten 17 kr./kg fulgt af Norge (14,60 kr./kg) og Schweiz (11,93 kr./kg) i den høje ende til Tyskland (5,33 kr./kg), Italien (5,86 kr./kg) og Holland (6,54 kr./kg) i den lave ende (figur 6).

Selvom klippegrøntet havde mængdemæssig fremgang i 2016 endte eksportværdien for 2016 samlet set med at falde til lige over en milliard kroner på grund af lavere priser på de eksporterede juletræer. De lavere priser har dog betydet en øget eksport til blandt andet de Øst- og Centraleuropæiske lande, hvor juletræspris og købekraft nu passer bedre sammen. Her ligger klart et potentiale for de kommende års eksport og både Polen og Tjekkiet er allerede med på top-5 over de største aftagerlande. 📍



Figur 6. Opnåede klippegrøntpriser på udvalgte eksportmarkeder i 2016.