



Økologisk produktion af nordmannsgranjuletræer hos Johan Wedel Nielsen.

ØKOLOGISK JULETRÆSPRODUKTION

I detailhandlen er efterspørgslen på økologiske varer steget markant de sidste 15 år, men det er ikke kun herhjemme, at efterspørgslen er stigende; på verdensplan er det økologiske jordbrugsareal mere end femdoblet siden 1999. Interessen er særlig stor for fødevarer, men der er også en øget opmærksomhed på andre non-food varer som eksempelvis tøj, plastikposer, rengørings- og plejemidler, kattedmad og juletræer. Økologisk juletræsproduktion i Danmark er underlagt ekstra regulering, som medfører særlige udfordringer for den danske produktion. Vi dykker ned i lovgivningen og de dyrkningsmæssige udfordringer, som kræver overvejelse, hvis man ønsker at dyrke økologiske juletræer.

≡ RUNE VESTERAGER ASMUSSEN & LARS BO PEDERSEN

Den grønne bølge

Der er ingen tvivl om, at forbrugerne i dag ikke blot møder flere økologiske varer på vejen forbi supermarkeds hylder men også, at de økologiske varer i stigende grad finder plads i indkøbskurven. I perioden 2003 til 2016 er den økologiske markedsandel i Danmark mere end tredoblet fra ca. 2,8 % til 9,7 % af

det samlede fødevareresalg i dagligvarehandlen. Omsætningen er i samme periode firdoblet fra 2 til 8 mia. kr. Dette står dog i skarp kontrast til, at eksporten af økologiske varer fra Danmark kun udgør under 1 % af den samlede danske landbrugseksport, og at stigningen er mindre end stigningen i det konventionelle jordbrug. De danske forbrugere er da også blandt de mest købelystne, når det kommer til økologi, og Danmark placerer sig således på førstepladsen, når man ser på de økologiske varers markedsandel.

På globalt plan er udviklingen sket med tilsvarende hastighed. I en tiårig periode (fra 1999 til 2015) blev omsætningen i detailhandlen på globalt plan mere end femdoblet. Det er altså ikke kun i Danmark, at interessen for økologiske varer er steget gennem de sidste årtier. I Tyskland blev omsætningen på økologiske varer i samme periode lidt mere end fordoblet fra 3,9 til 8,6 mia. €. Selvom udviklingen ikke er steget med samme hastighed, er den dog stadig ganske tydelig.

Der er flere årsager til, at forbrugerne i stigende grad vælger økologi. Landbrug og Fødevarer har i en forbrugeranalyse fra 2017 kortlagt de fem parametre, som de danske forbrugere vægter højest. Den mest fremtrædende årsag til, at forbrugere køber økologiske fødevarer, er et ønske om færre sprøjterester i frugt og grønt. Derefter kommer overvejelser om øget dyrevelfærd, bedre miljø og drikkevand, øget sundhed og bedre kvalitet. Det er altså overvejende et øget fokus på sundhed og miljø, som er afgørende for valget af økologiske frem for konventionelle fødevarer.

Økologi er kommet på mode, og for mange forbrugere er det at købe økologisk blevet en manifestation af forbrugernes holdninger og identitet. Det betyder samtidigt, at forbrugere i dag skelner mindre til prisen end tidligere, hvor købsadfærd ikke havde samme holdningsmæssige tyngde, som det er tilfældet i dag.

En nylig undersøgelse, som Coop har foretaget for Politiken, viser, at det stadig er forbrugere i hovedstadsområdet og de større byer, der køber mest økologi. Her er det op mod 20-25 % af det samlede dagligvaresalg i Coop-butikkerne, der er økologisk. Det er i høj grad børnefamilierne, som køber økologiske varer, og da tætheden af børnefamilier er størst i byerne, er dette en medvirkende årsag til, at økologisalget er et "storbyfænomen". Undersøgelsen viser dog også, at den største relative stigning er sket i Nordjylland. Her steg økologisalget i de to første uger i oktober med 38 % sammenlignet med salget året før. I Sønderjylland er det kun ca. 7 % af det samlede salg, der udgøres af økologiske varer.

Økonomisk tilskud til økologi

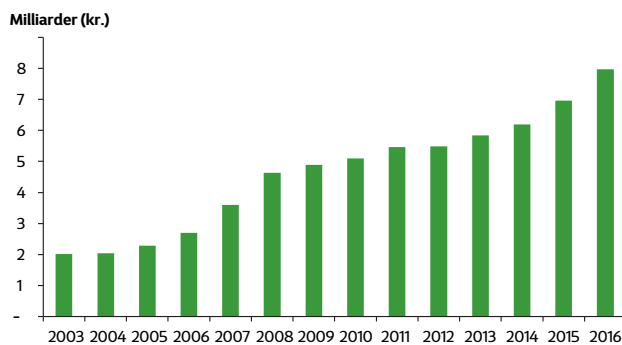
Der er ingen tvivl om, at økologisk produktion for en generel betragtning er substitueret af store statstilskud. Det drejer sig f.eks. om omlægningstilskud og arealtilskud, og man kan med rette spørge sig selv om den prisrig, der i dag føres mellem økologiske og konventionelt dyrkede afgrøder, skal finansieres af statstilskud. Men der er ingen tvivl om, at økologien er kommet for at blive.

Mærker og kontrol

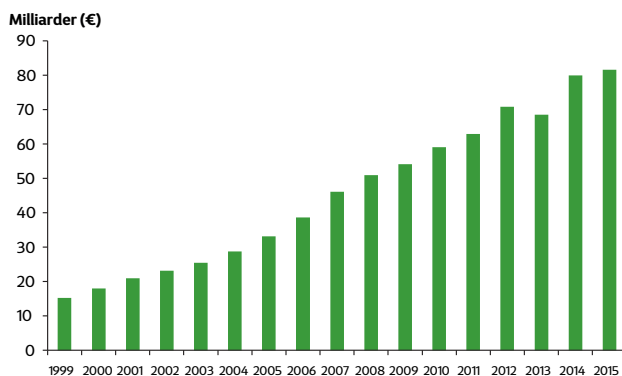
Der er i princippet to økologimærker, som er relevante for den danske jordbruger; Det røde Ø-mærke og EU's økologimærke (det grønne blad). Det røde Ø-mærke blev indført i 1989 og er en garanti for, at et økologisk produkt er kontrolleret af de danske myndigheder og efter retningslinjerne i den danske økologilov. EU's økologimærke viser, at varen er produceret efter reglerne i den europæiske økologiforordning og kontrolleret af akkrediterede kontrolvirksomheder.



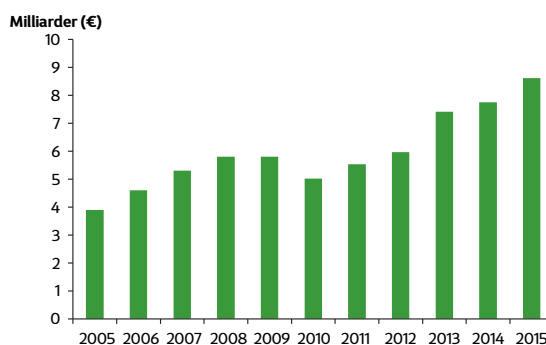
Det røde Ø-mærke betyder, at varen er kontrolleret af de danske myndigheder. Det grønne økologimærke fra EU viser, at produktionen er foregået efter reglerne i den europæiske økologiforordning.



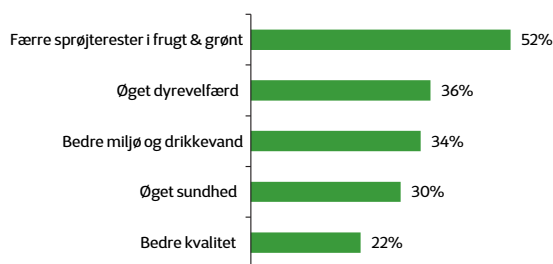
Omsætning i Danmark i detailhandlen ved salg af økologiske fødevarer i perioden 2003 – 2016 (www.dst.dk/økologi).



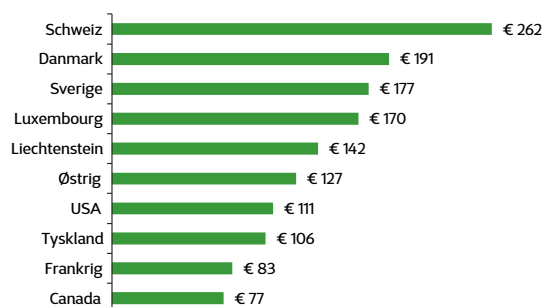
Global udvikling i omsætningen af økologiske varer i detailhandlen.



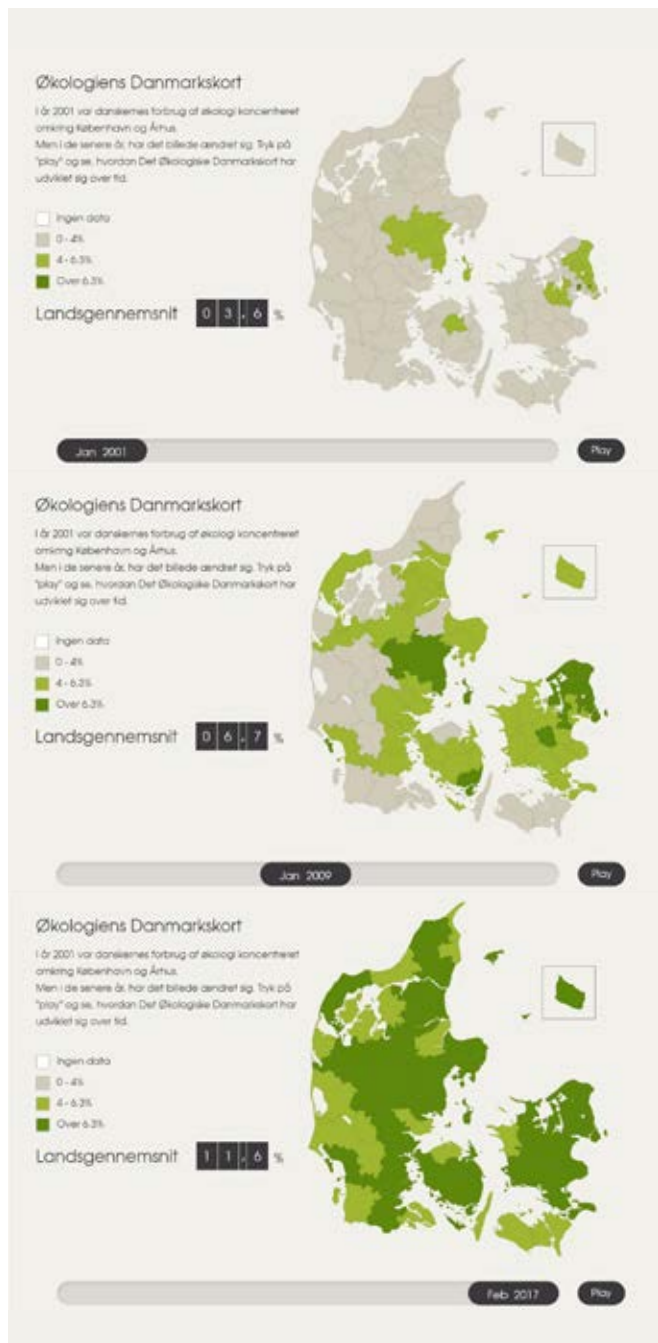
Udvikling i omsætningen af økologiske varer i Tyskland i perioden 2005 – 2015.



Motivation blandt danske forbrugere for at vælge økologi (Landbrug & Fødevarer).



Gennemsnitligt forbrug pr. indbygger af økologiske fødevarer i 2017 målt i € (www.fibl.org).



Der er sket en markant udvikling i salget af økologiske varer i Danmark. Fra alene at være et "storbyfænomen", er det i 2017 blevet almindeligt udbredt at vælge økologiske frem for konventionelle varer. Figureerne ovenfor viser udviklingen fra 2001-2009-2017 (<http://madometer.dk/#/ecomap/>).

Der foretages kontrol af de virksomheder, som producerer, forarbejder, importerer, mærker og markedsfører økologiske varer. I Danmark varetages kontrollen udelukkende af de danske myndigheder i form af Landbrugsstyrelsen og Fødevarestyrelsen, afhængigt af i hvilket led kontrollen foretages. I de øvrige EU-lande, samt i landene udenfor EU, er det dog ofte private aktører, der efter en akkreditering, kan virke som kontrolorganer.

Lovgivning

Lovgivningen indenfor økologisk jordbrug bygger på EU's økologiforordninger, som er vedtaget i EU, og som gælder for alle medlemslande. Forordningerne fastsætter de detaljerede regler, som er gældende for produktion, forarbejdning, import, mærkning og markedsføring af økologiske varer. I Danmark kommer dertil endnu en regulering i form af den danske økologilov, der langt hen ad vejen er en mere eller mindre direkte oversættelse af teksten i den europæiske økologiforordning. Der er dog en række punkter i den danske økologilovgivning, hvor den adskiller sig fra den europæiske økologiforordning, og hvor den danske økologilov er væsentlig mere restriktiv.

Varer, der produceres og markedsføres i Danmark som økologiske, skal overholde kravene i den danske økologilov. Varer fra andre EU-lande kan imidlertid også mærkes med det røde Ø-mærke, på trods af at primærproduktionen ikke nødvendigvis har overholdt de samme krav, som den danske økologilov foreskriver. Det skyldes, at det er kravene i økologilovgivningen i produktionslandet, der skal overholdes. Det gælder eksempelvis i relation til bekæmpelse af svampesygdomme, hvor der efter den europæiske økologiforordning gerne må anvendes svampemidler med kobber til bekæmpelse af skurv, mens kobber hverken er tilladt efter den danske økologilov eller som plantebeskyttelsesmiddel i den konventionelle danske produktion. Alligevel kan æbler fra et andet EU-land mærkes med det røde Ø-mærke, så længe de overholder den nationale økologilovgivning i produktionslandet.

Efter reglerne i den europæiske økologiforordning, kan juletræer i andre EU-lande derved også sælges som økologiske, hvis de mindst tre år før første høst er blevet produceret efter reglerne i forordningen. Det betyder i praksis, at kulturen kan anlægges og drives konventionelt i en årrække for derefter at omlægges. Efter tre års økologisk drift kan træerne sælges som økologiske. I Danmark er dette ikke en mulighed, idet den danske økologilov kræver, at træerne skal være dyrket økologisk hele deres liv – fra det økologiske frø lægges i jorden i planteskolen til træet høstes i marken. Misforholdet giver en mærkbar skævvridning af konkurrencevilkårene, som stiller danske producenter væsentligt ringere i forhold til at etablere og gennemføre en økologisk juletræsproduktion. Danske Juletræer er i dialog med Landbrugsstyrelsen om fortolkning og eventuel justering af lovgivningen.

Parallelavl og samtidig drift

Der er særligt to begreber, som man skal lægge mærke til, hvis man overvejer at starte en økologisk produktion; Parallelavl og Samtidig drift.

I udgangspunktet skal hele bedriften omlægges til økologisk produktion. Ønsker man derimod ikke at omlægge hele sin produktion til økologi, kan man søge om tilladelse til samtidig drift, så man både kan have en konventionel og en økologisk produktion på samme ejendom. Man skal dog være opmærksom på, at det ikke er tilladt at dyrke parallelavl. Parallelavl er dyrkning af den samme afgrøde, eksempelvis nordmannsgran, på både økologiske og konventionelle marker. Begrænsningen skyldes, at der skal være sikkerhed for, at de økologiske og



ASM ØSTERVANG giver dig en bred vifte af muligheder at vælge imellem, indenfor skovbrug, til konkurrencedygtige priser. Du er naturligvis velkommen til at kontakte os, for yderligere oplysning eller for at få tilsendt prospekt.

- ★ Netmaskine
- ★ Hegnsudruller
- ★ Plantemaskine: 1- 2- eller 3-rækkes
- ★ Pallegaffler
- ★ 8 m. transportvogn med hydrauliske slidsker
- ★ Spidser
- ★ Enarmet sprøjte
- ★ Hydraulisk pælehammer
- ★ Hydraulisk pælebor
- ★ Stærk 1-rækket plante-maskine til plantning i gamle juletræskulturer – fås nu også som 2, 3 og 4-rækket med hydraulisk justerbar rækkeafstand

NYHED: Medium palle-pakker

ASM ØSTERVANG • www.asm-ostervang.dk
Tlf. 9856 5250 • asm@asm-ostervang.dk • Terndrupvej 28 • Astrup • 9510 Arden

konventionelle produkter holdes tydeligt adskilt og ikke kan forveksles/sammenblandes. Vælger man derimod, at man vil producere økologiske nordmannsgran og konventionelle rødgran, er dette tilladt, da der er tale om to forskellige afgrøder/plantearter, der vanskeligt kan forveksles. I denne situation er man derimod omfattet af reglerne om samtidig drift, som kræver tilladelse hos Landbrugsstyrelsen.

Reglerne gælder kun for landbrugsdrift (herunder juletræer og klippegrønt), mens skovdrift ikke er omfattet af reglerne. Derfor kan man godt drive konventionel skovdrift med brug af planteværnsmidler og kunstgødning på ejendommen, uden at det forhindrer en økologisk produktion af juletræer og klippegrønt. Med undtagelse af juletræer og klippegrønt, kan man ikke sælge træ eller træprodukter fra skoven som økologiske.

Samtidig drift i praksis

Man skal søge Landbrugsstyrelsen tilladelse til at drive samtidig drift af økologisk og konventionelle produktionsenheder under samme CVR-nummer. Betingelserne for en sådan tilladelse bygger på, at konventionelle og økologiske produkter skal være tydeligt adskilte. Marker, opbevaringsfaciliteter, regnskaber mv. skal altså være tydeligt og fysisk afskilt fra hinanden, eksempelvis i form af læhegn og separate lokaler, for at samtidig drift kan tillades.

Ønsker man at påbegynde en økologisk produktion af samme afgrøde (eksempelvis nordmannsgran) og fortsat fastholde en konventionel produktion af samme art, skal den økologiske produktion ske i en selvstændig virksomhed (separat CVR-nummer). Opbevaring, lagerfaciliteter, gødninger mv. skal dog fortsat være tydeligt adskilte, så der ikke kan ske sammenblanding af hjælpestoffer og færdige produkter.

Autorisation

For at kunne påbegynde en økologisk produktion, kræver det en autorisation fra Landbrugsstyrelsen. Ved ansøgning om autorisationen skal der gives en række oplysninger, herunder:

- En fuldstændig beskrivelse af bedriftens produktion samt bygninger og lokaler.
- Kort over bedriftens arealer (både egne og forpagtede arealer).
- En plan for omlægning af bedriften. Denne plan skal være

attesteret af en konsulent, der er godkendt hertil af SEGES Brugerudvalg for Økologi.

- Oplysninger om ejers eller driftsleders eventuelle lovovertrædelser indenfor de seneste fem år. Lovovertrædelser indenfor de seneste fem år er ikke nødvendigvis en begrænsning for at kunne blive autoriseret.

Man kan tidligst begynde omlægning, når ansøgningen om



I Landbrugsstyrelsens vejledning om økologisk jordbrugsproduktion kan man læse mere om de detaljerede regler for økologisk produktion.



Småplanterne skal være økologiske, og dette er et krav, som der indtil videre ikke kan dispenseres fra.



Her er der brugt Binadangødningsen Bina-original 4-1-3 fra Fausol Productions i en økologisk produktion. Denne gødningsstype må anvendes som en ikke-økologisk gødning i den økologiske produktion. Lignende produkter tilbydes af f.eks. Bigtree (Blo 4-1-2) og Daka (f.eks. Øgro 10-3-1).

autorisation er afsendt til Landbrugsstyrelsen, og samtidigt skal man påbegynde omlægningen senest seks måneder efter ansøgningen.

Omlægning

Etablerede juletræskulturer kan ikke omlægges til økologi, og i praksis kan man derfor tidligst påbegynde sin økologiske juletræsproduktion, når man har ansøgt om autorisation. Derimod kan etablerede klippegrøntbevoksninger godt omlægges, og omlægningstiden er her tre år. Forskellen begrundes i et fortolknings-spørgsmål af den europæiske forordning. I den danske fortolkning af lovtæksten anser man juletræer og klippegrønt for at være forskellige på den måde, at der ved høst af klippegrønt kun høstes noget af planten, mens det ved høst af juletræer er hele planten, der høstes. I andre lande fortolkes forordningen anderledes, og det er derfor, at blandt andet tyske producenter kan omlægge eksisterende juletræskulturer tre år før høst. Danske Juletræer er i dialog med Landbrugsstyrelsen om fortolkningen, da det stiller de danske producenter væsentligt ringere i den økologiske produktion.

Dyrkning

Økologisk dyrkning af juletræer er i praksis væsentligt forskellig fra den konventionelle dyrkning. I hovedtræk er forskellen mellem konventionel og økologisk dyrkning af juletræer, at:

- Der skal anvendes økologiske småplanter, som er produceret fra økologiske frø.
- Der må ikke anvendes ukrudtsmidler til bekæmpelse af ukrudt.
- Der må ikke anvendes syntetiske insektbekæmpelsesmidler.
- Der må ikke anvendes kunstgødning.
- Der må kun anvendes op til 50 kg ikke-økologisk N/ha i form af organisk gødning.

Etablerede juletræskulturer kan på grund af ovenstående årsager ikke omlægges til økologi, men de økologiske småplanter må gerne plantes i jord, som er under omlægning (men altså ikke er økologisk endnu). Klippegrøntkulturer kan derimod godt omlægges fra konventionel til økologisk produktion. Omlægningstiden er tre år og kan kun ske for klippegrøntkulturer, der er anlagt, før omlægningen påbegyndes.

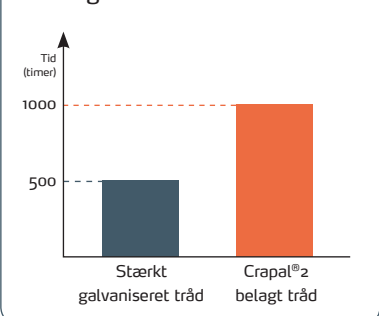
Stålgærde i Crapal[®] 2 - tilpasset det skandinaviske klima



Zink+Aluminium legering for aktiv og langtidsvirkende anti-korrosionsbeskyttelse

- Garanteret kvalitet
- Garanteret miljøvenlig
- Garanteret god hegnøkonomi
- Garanteret forlænget levetid

Salttågetest



HD 2412

Gl. Skivevej 91 · DK-8800 Viborg · T: +45 87 281 281 · hd2412@hd2412.dk · www.hd2412.dk



Topskudsreguleringen skal foregå mekanisk i den økologiske produktion. Rigtigt håndteret giver Top-Stop tangen en effektiv reduktion af både topskuddet og sidegrenenes vækst.

Plantemateriale

Der skal bruges økologiske småplanter ved kulturretabeling, og småplanterne skal stamme fra økologiske frø. Den økologiske frødatabase indeholder oplysninger om det aktuelle udbud af økologiske frø. I skrivende stund er der to danske frøleverandører, som udbyder økologisk certificeret frømateriale; Fair Seeds samt Levinsen. I databasen findes frømateriale fra Ambrolauri Tlugi og Ambrolauri Nikordsminda. I det tilfælde, at der ikke findes økologiske frø på markedet, kan Landbrugsstyrelsen dispensere fra dette krav. Der kan dog ikke dispenseres fra kravet til økologiske småplanter.

Plantebeskyttelse

Der må ikke anvendes ukrudtsmidler til bekæmpelse af ukrudt i økologisk produktion, og derfor skal renholdelse ske enten mekanisk eller ved afgræsning, som dog medfører en del ekstra arbejde. Endeligt er det en mulighed at anvende ukrudtsdug i planterækkerne, men etablering og efterfølgende fjernelse af dugen er et væsentligt fordyrende element i produktionen. Der må dog gerne anvendes enkelte planteværnsmidler til bekæmpelse af skadedyr som eksempelvis lus og mider. I øjeblikket findes der også enkelte godkendte produkter, som kan anvendes til bekæmpelse af skadedyr i en økologisk produktion af juletræer og klippegrønt. Spruzit Neu må anvendes til bekæmpelse af bladlus, og Kumulus S må bruges mod galmider. Spruzit Neu indeholder naturligt pyrethrin og rapsolie, som tilsammen giver en god effekt mod de saftsugende og skadelvoldende bladlus.

Gødskning


Der skal i udgangspunktet anvendes økologisk gødning, men da der er begrænset økologisk gødning til rådighed på markedet, må der (i 2017) anvendes op til 50 kg udnyttet ikke-økologisk N/ha¹ i form af organisk gødning. I 2016 var tallet 70 kg N/ha. Har man adgang til eksempelvis svinegylle fra et økologisk husdyrbrug, er dette en udmærket gødning til juletræerne. Det er dog de færreste, der har denne i et tilstrækkeligt omfang.

Der må dog også undtagelsesvis anvendes en række andre ikke-økologiske gødninger og jordforbedringsmidler, som eksempelvis kieserit, kaliumsulfat, dolomitkalk, svovl og en række mikronæringsstoffer. Der er nogle specifikke krav til disse gødninger, man som bruger skal være opmærksom på. Eksempel-

vis at gødningen stammer fra naturligt forekommende kilder (eksempelvis dolomitkalk og kieserit med flere), eller at gødningen ikke stammer fra et jordløst husdyrbrug (eksempelvis tørret fast husdyrgødning). Ofte kræver anvendelsen af disse ikke-økologiske gødninger en konsulenterklæring, eventuelt med supplerende analyser af jord eller plantemateriale.

Der findes flere organiske gødninger på markedet, som kan anvendes. Problemet er dog, at der aktuelt ikke findes 100 % økologiske handelsgødninger, der prismæssigt gør gødningsinteressante at anvende i større skala og i en professionel produktion. Som et alternativ kan der sås kløver på arealerne, som vil bidrage til at fiksere kvælstof fra luften. Der er eksempler på, at kløver og andre bælgplanter kan fiksere langt over 100 kg N/ha, men mange resultater peger også på, at bælgplanternes fiksering falder dramatisk, når arealerne tilføres kvælstof på anden vis. I Green Christmas-projektet², som er et nyt dyrkningskoncept med kløver, håber vi på at få et bud på størrelsen af denne kvælstoftilførsel.

Topskudsregulering

I den konventionelle produktion foretages topskudsregulering enten mekanisk eller kemisk med et af de godkendte vækstreguleringsmidler. De kemiske midler er ikke godkendt til økologisk produktion, hvilket gør valget let for den økologiske producent, da topskudsreguleringen derved skal foregå ved mekanisk påvirkning. Den mest udbredte metode til mekanisk topskudsregulering er med Top-Stop tangen, der ved såring af barklaget og de yderste vævsceller nedsætter saftstrømmen til den nye vækst (herunder også sidegrenene). 

1 Udnyttet N. Der er forskel på udnyttelsesgraden af forskellige organiske handelsgødninger. Nogle er registreret med en udnyttelsesgrad på 100 % og svarer altså til en udnyttelse på 1:1 forhold til gødningsproduktet N-indhold, mens andre (eksempelvis Øgro gødningerne) har en udnyttelsesgrad på ca. 70 %.

2 Se desuden Nåledrys nr. 84 og nr. 100.