

Folk blandt træer, og træer blandt folk

En forstlig rejse til Vestamerika sommeren 1987.

Finn Jacobsen

Når man rejser i USA, er både afstande og indtryk overvældende. Hvis man er vant til Geodætisk Instituts kort i 1:100.000, hvor hver centimeter er 1 kilometer, bliver de danske afstandsbe- greber kuldkastet af en amerikansk kort- bog, hvor hver centimeter er 12 kilome- ter!... og hvor man iøvrigt ikke regner i kilometer, men i miles = 1,61 km.

Når man så tilmed har interesse i at be- søge de bjergrige områder, hvor vejene udelukkende er hårnålesving, kommer man ustandselig i tidnød og må forlade oplevelser, som man gerne ville fordybe sig mere i.

Og oplevelser – det er der!

Nationalparkerne

En dansk forstmands forhåndsindstil- ling til nationalparker i skov er næppe overvældende positiv. – Faktisk frygter man nærmest at dansk skovbrug skal få karakter af en nationalpark, hvor forst- mændene er kustoder, som viser de ind- fødte frem i deres naturlige omgivelser. Hvis man ser forholdet fra den besø- gendes side, hvilket man gør, når man står midt i den amerikanske natur med begrænset tid til rådighed, finder man det belejligt med informationscenter med bemanding og korttavler og pjecer og guidede ture og postkort og frimær- ker og Coca Cola og benzin og sou- venirs.

Vi besøgte Sequoia-Kings Canyon Na- tional Park i Californien samt Mount Rainier National Park og Mount St. Helens National Volcanic Monument i Washington.

Alle steder var der imponerende infor- mationscentre med filmforevisning og udstillinger, der delagtiggjorde den be- søgende i stedets historie og særpræg på en engagerende måde.

Her kunne de danske rekreative be- søgsområder hente impulser, selvom de nok skulle oversattes. Man bemærker iøvrigt, at en stor del af de besøgende i nationalparkerne er udenlandske turi- ster.

Man færdes frit i parkerne; men på de slid-udsatte områder er "rangers" på vagt for at beskytte naturen mod over- last. Undertiden finder man deres ind- griben overdramatisk, som f.eks. da jeg fandt en frisk *Amabilis*-kogle på jorden og samlede den op. En ranger bad mig

straks om at lægge den der, hvor jeg havde fundet den, så andre også kunne have glæde af at se den. Rigtigt, men al- ligevel!

Vi var interesseret i kogleindsamling og forhørte os om muligheden for at få indsamlingstilladelse i den 100 kvadrat- kilometer store Mount Rainier Nati- onal Park. Chancen var ikke stor, hvil- ket vi senere fik bekræftet af *Silva-Seed*, der forestår frøindsamling i de om- kringliggende skovområder.

Frø- og planteproduktion

Vi besøgte *Silva-Seed Company*, der drives af forstkandidat *Finn Gerdes* to sønner (der næppe kan et ord dansk). Foruden frøindsamling beskæftiger man sig med planteskole og væksthuse. Alle frø såes i væksthuse på tomme- tykke plader af skumplastic ("flamin- go"), hvori der er fingerstore huller, som planten gror i det første år. Herefter udprickles disse "plugs" på friland, hvor de i løbet af den næste sæson bliver flotte udplantningsklare 1/1 planter!

Jeg så her 1/0 planter af *Langesø nord- manniana*, som tilhørte *SnowShoe Evergreen Inc.* Man var skuffet over "kun" at have fået 1700 planter ud af et halvt pund frø!

Modsat *nobilis* var der problemer med at få augustpricket forårssåede nord- manniana-planter.

Mine betænkeligheder ved frøforme- ring af thuja (*Didymascella*-svamp) delte man ikke, idet man ikke kendte svampen? Jeg har ikke gjort mig klart, om det er et europæisk problem, – men thujaplanterne groede fint og sundt i USA.

Jeg fik etableret en frøindsamling af et par abiesarter, *amabilis* og *lasiocarpa*, som jeg har forhåbning om kunne bruges i Danmark. Man havde tid til at samle i år, hvor *nobilis* havde god kog- lesætning, mens douglassen ikke havde kogler i samleværdigt omfang. (Vi må have samlet vore kærede bevoksninger på *Langesø*, når forsyningerne fra USA svigter).

Hvis jeg er heldig, får jeg samlet på enkelttræer med pyntegrøntskvaliteter. Jeg efterlyste juletræserfaringer fra USA, men man havde ikke brugt disse arter. Ingen vidste hvorfor, men på vor rundtur fik vore amerikanske venner

også lyst til at prøve *amabilis*, så med deres bistand kan det være, der bliver samlet fra de rigtige træer?

Jeg er bekendt med, at man i Norge sat- ser stærkt på *lasiocarpa* (canadisk fjeld- ædelgran), men fra nordligere lokali- teter end dem jeg vælger. Der indsamles p.t. til norske proveniensforsøg.

Jeg besøgte også *Darrington* for at finde den mulige oprindelse til ældre danske douglas-importer. Fra rangerstationen i *Darrington* blev jeg vist op til en ny- udvalgt frøavlsbevoksning, som egent- lig ikke var særlig imponerende. Det skuffede mig, at den 40-50 årige be- voksnings ikke havde bedre oprensning, når den havde stået i næsten utyndet til- stand hele sit liv, indtil den nu var sat på stor afstand for at bære frø.

Til gengæld imponerede det mig, da en stor kævlebil passerede os med et læs af- kortet douglastømmer. På hængeren lå kun een stamme; men der var fuldt læs!

I samme område – men meget højere oppe – så jeg interessante *Abies amabi- lis*.

Vi passerede et savværk, hvor man ude- lukkende savede thuja! En meget efter- tragtet og værdsat (dyr!) træart, som de mere velstående amerikanere havde råd til at bruge til husbygning!

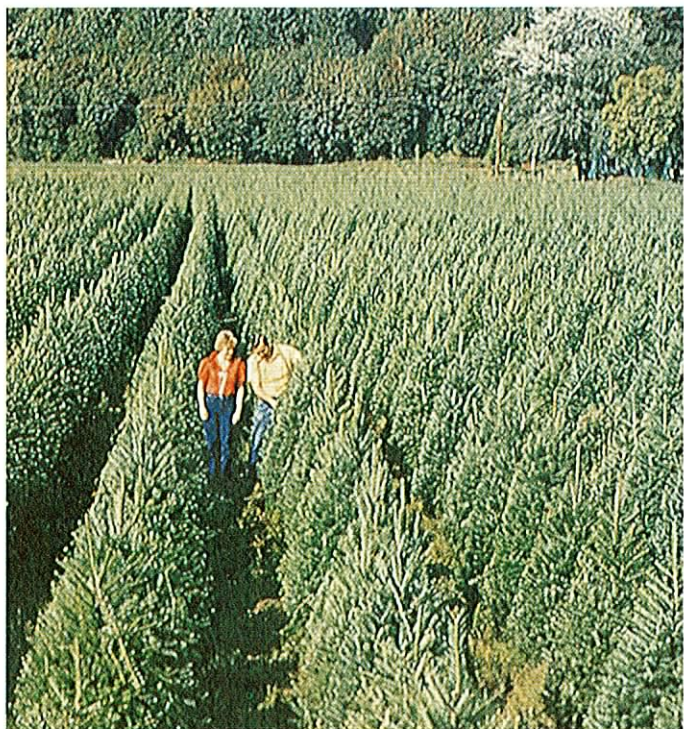
Juletræerne

Et af turens hovedpunkter var et flerda- ges ophold på *SnowShoe Evergreen Farm* tilhørende familien *Scholz*.

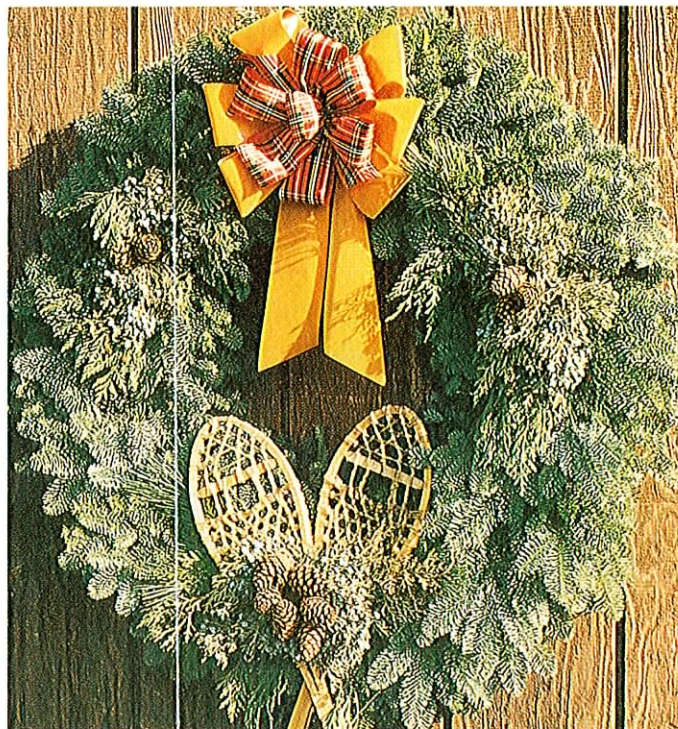
Kenneth og *JoAnn Scholz* mødte vi på vor første USA-tur til juletræs-konven- tet i Seattle 1982. Siden har vi besøgt dem i 1984 (juletræs-konvent i Albany) og haft fornøjelsen af deres besøg her i Danmark i 1985.

Ken og JoAnn har vundet et utal af jule- træs-konkurrencer. Det kulminerede, da de blev "best in show 1982" og der- for skulle levere juletræet til Det hvide Hus i 1983. Til dette brug havde *SnowShoe* et 20 fods *nobilistræ*, som blev sendt med fly tværs over USA. Fa- milien *Scholz* blev hjerteligt modtaget af *President and Mrs. Ronald Reagan*, hvilket diverse fotos på *SnowShoe*-kontoret vidner om. Siden har *Snow- Shoes* træer været af "Presidential qua- lity"!

Ken sælger hvert år mellem 80.000 og 100.000 træer, hvoraf man selv produ-



Kenneth og JoAnn Scholz i deres kultur af formklippede douglas-træer af "Anders And-type".



Amerikansk krans af nobilis - fra SnowShoe Company.

cerer 75% på SnowShoe. De resterende 25% opkøber Ken på omkringliggende plantager, hvorved han undgår, at disse underbyder markedet. Samtidig sikrer han sine naboer afsætning på betingelse af, at de ikke handler "udenom".

Træerne er alle formklippet og fordeler sig mellem arterne douglas, grandis, nobilis, frasergran og western white pine (*Pinus monticola*).

Ken begynder at tvivle på lønsomheden i nobilis og Shasta-produktionen, idet den vokser lige så uregelmæssigt som i Danmark og kræver gentagne korrektioner ved klipning og opbinding.

I USA begynder nobilis pletvis at få lus i et omfang, så jorden under træerne er helt sort og klæbrig af deres ekskrementer.

Til gengæld har Ken gode erfaringer med *Abies fraseri*, som vokser meget hurtigt – meterlange årsskud – og meget villigt sætter nye toppe, når man beskærer den. Denne træart kan kun bruges til formklippede træer, og måske kun i specielle områder? Ken ser mulighed for en nicheproduktion, idet der kun er ganske få frøavlsvoksningssteder – i Appalachian Mountains i øst-USA, og frøet kun kan skaffes ved hjælp af gode forbindelser og gode dollars.

Nordmanniana er en sjælden men interessant træart i den amerikanske juletræsproduktion.

Arbejdet på juletræsfarmene udføres for hovedpartens vedkommende af mexikansk arbejdskraft, som er blevet

legaliseret, idet "ingen amerikaner" vil have manuelt markarbejde. Lønniveauet er 5 - 6 \$ i timen + fribold.

Markedssituationer

Som i Danmark drøftes fremtidsudsigterne for juletræsmarkedet ivrigt. I USA bruger en trediedel af husstandene ikke juletræ, en trediedel bruger juletræ af kunststof, mens den sidste trediedel bruger "the real tree".

Priserne er svagt faldende for douglas, som alle kan lave, mens prisen for real firs (ædelgranarterne) er svagt stigende. Engrosprisen fra SnowShoe (mindst 200 træer = engros) lyder eksempelvis:

Douglas	5 - 6 fod	\$ 9.00 pr. stk.
	6 - 7 fod	\$ 11.00 pr. stk.
Grandis	5 - 6 fod	\$ 11.50 pr. stk.
	6 - 7 fod	\$ 14.50 pr. stk.
Fraser og	5 - 6 fod	\$ 14.00 pr. stk.
Nobilis	6 - 7 fod	\$ 18.00 pr. stk.

Handelsbetingelser: depositum \$ 1.00 pr. stk. ved bestilling, 25% aconto inden 15. oktober og resten inden afhentning.

Der gives større rabat ved større partier efter aftale, men det er ulovligt at have vejledende prissystem i USA.

Alle træer snøres med polykordel (ingen net) i snøremaskiner med mekanisk fremtræk og trakte, der har bevægelige "kæber", så træet klemmes sammen un-

der hele fremtrækket uanset varierende tykkelse. Træerne transporteres til læseplads med helikopter.

Videofilm

The National Christmas Tree Association har i 1987 produceret en videofilm: The Christmas Tree Industry-story of the "REAL TREE".

Vi fik et eksemplar med hjem. I USA har man et andet VHS-system end i Europa, og med relativt store omkostninger har vi fået et studie til at overspille båndet til VHS.PAL, så sektionens medlemmer ved planlagte vintermøder kan få lejlighed til at se, hvordan man forholder sig til juletræsproduktion i USA.

Frøbevoksning af douglasgran (Darington).

