

# Sortering af NGR-klippegrønt

Af skovbrugsstuderende Jan Søndergaard

Pyntegrøntsektionen har fra august til december 1988 været studievert for Jan Søndergaard, der i denne periode har arbejdet med produktion og afsætning af NGR-klippegrønt.

Et af delmålene i Jan Søndergaards opgave var at udarbejde en skitse til ny sorteringsvejledning for klippegrønt. Herigennem har Sektionen fået gennemført en grundig analyse af denne problemstilling, ligesom vi nu står med et godt grundlag for at gennemføre drøftelser med grossistledet eller udenlandske aftagere. Nærværende artikel redegør for tankerne i en ny sorteringsvejledning. K.Ø.

## Indledning

Produktion af nordmannsgrangrønt er hos pyntegrøntdyrkere ofte sekundær i forhold til produktion af nobilisgrønt og nordmannsgran juletræer.

I de fleste tilfælde er klippebevoksninger i nordmannsgran etableret ved videreførelse af delvist udnyttede juletræskulturer. Har produktionsmålet fra starten været juletræer, vil denne prioritering ofte have en negativ indflydelse – både kvantitativt og kvalitativt – på klippebevoksningens produktionsevne.

Måske er dette forhold årsagen til den sekundære betydning af produktionen af nordmannsgrangrønt? Produktionsmulighederne i klippebevoksninger af nordmannsgran er kun mangelfuldt beskrevet i skovbrugslitteraturen.

Målet med projektarbejdet har derfor været at analysere produktions- og afsætningsmulighederne for derved bl.a. at kunne opstille velunderbyggede økonomiske investeringsmodeller og øge producenternes indsigt i markedsforhold.

## Markedsanalyse

Anvendelsen af nordmannsgrangrønt er undersøgt ved en markedsbesigtigelse i det nordlige Vesttyskland, som aftager ca. 80% af den danske produktion. Anvendelsen kan opdeles i fire hovedkategorier:

- Gravdækning.
- Gravbuketter, borddekorationer, kranse o.lign.
- Dekorationsgrene.
- Håndbundter.

Til *gravdækningsformål* er især den fladedækkende egenskab vigtig. Grenene opklippes yderligere, og følgelig er grensymmetrien mindre væsentlig.

Grene med tæt skudbygning og mange internodiegrene foretrakkes, idet dækningen da er hurtigere at udføre. Grenlængder < 70-80 cm foretrakkes. Skyggeprægede grene og grønt af tyrkisk type med tydelig grenakse og ringe

Figur 1. Forslag til ny sorteringsvejledning.

Offene Vasenzweige			GRENE: 100-150 cm, symmetriske, min. 4 kryds. Stor krydsafstand og relativt få internodie- og tungegrene. SKUD: Skudtværnsnit rundt. Sparsom nålefyldte. NALE: Strittende, ofte tilbagebøjede og smalle nåle. FARVE: Mørkegrøn. ANDRE KENDETEGN: Stive grene og skud. Grenakse erkendes tydeligt gennem nåle.
Adelstanne - kurz - lang - dekorationszweige	GRENE: 50-70 cm, min. 3 kryds. Ofte mange internodie- og tungegrene. SKUD: Skudtværnsnit ovalt. Frodig nålefyldte. Tendens til at midterste nåle samles fladt langs skuddets midterlinie. God dækkeevne. NALE: Lav til høj fremoverbøjet nålestilling. Brede nåle. FARVE: Mørkegrøn. ANDRE KENDETEGN: Grenakse skjult af nåle.	GRENE: 70-100 cm, symmetriske, min. 4 kryds. Ofte mange internodie- og tungegrene. SKUD: Skudtværnsnit ovalt. Frodig nålefyldte. Tendens til at midterste nåle samles fladt langs skuddets midterlinie. God dækkeevne. NALE: Lav til høj fremoverbøjet nålestilling. Brede nåle. FARVE: Mørkegrøn. ANDRE KENDETEGN: Grenakse skjult af nåle.	GRENE: 100-150 cm, symmetriske, min. 4 kryds. Ofte mange internodie- og tungegrene. SKUD: Skudtværnsnit ovalt. Frodig nålefyldte. Tendens til at midterste nåle samles fladt langs skuddets midterlinie. God dækkeevne. NALE: Lav til høj fremoverbøjet nålestilling. Brede nåle. FARVE: Mørkegrøn. ANDRE KENDETEGN: Grenakse skjult af nåle.
Handbunzwärg	50-70 cm, min. 3 kryds GRENE: Spinkle og let bøjelige. SKUD: Skudtværnsnit ovalt. Sparsom nålefyldte. Udpræget nåleskilning på skudoversiden må ikke forekomme. NALE: Lav, fremoverbøjet nålestilling. FARVE: Mørkegrøn.		

dækkeevne er uacceptable til formålet. Skønsmæssigt 50% af nordmannsgran-eksporten anvendes til gravdækning.

Gravbuketter, borddekorationer, kranse o.lign. fremstilles af de gode grønttyper, dvs. den fyldige russiske type. Grensymmetri er især vigtig ved fremstilling af større buketter og dekorationer.

Omkring advent anvendes korte, dvs. ca. 50-90 cm lange, vasegrene. Disse skal også være symmetriske.

Skyggeprægede grene og grønt af tyrkisk type er mindre velegnet til formålet grundet hhv. for flade skud og for få skudspidser pr. kg grønt.

Ved *dekorationsgrene* forstås udelukkende grene > ca. 100 cm, gerne helt op til 150 cm. Disse anvendes dels som pyntegrene, dels som store vasegrene, der fungerer som et mindre pladskrævende alternativ til juletræer. Til dette formål kan både russiske og tyrkiske grønttyper anvendes.

*Håndbundter* er små buketter á 5-800 g, der sælges til hjemmefabrikation af dekorationer, bordvaser m.v. Afsætningen er betinget af en lav færdigvarepris, og bundterne skal samtidig indeholde mange enkeltgrene.

Derfor foretrækkes grønt med spinkle grenakser (skyggepræget) med relativt mange grene pr. vægtenhed. Tydelig nåleskilning på skudoversiden er uacceptabelt, og grenlængden bør ikke overstige ca. 70 cm. Tyrkiske grønttyper er uegnede.

For alle fire anvendelseskategorier er farvekravet til grøntet ubetinget mørkegrøn!

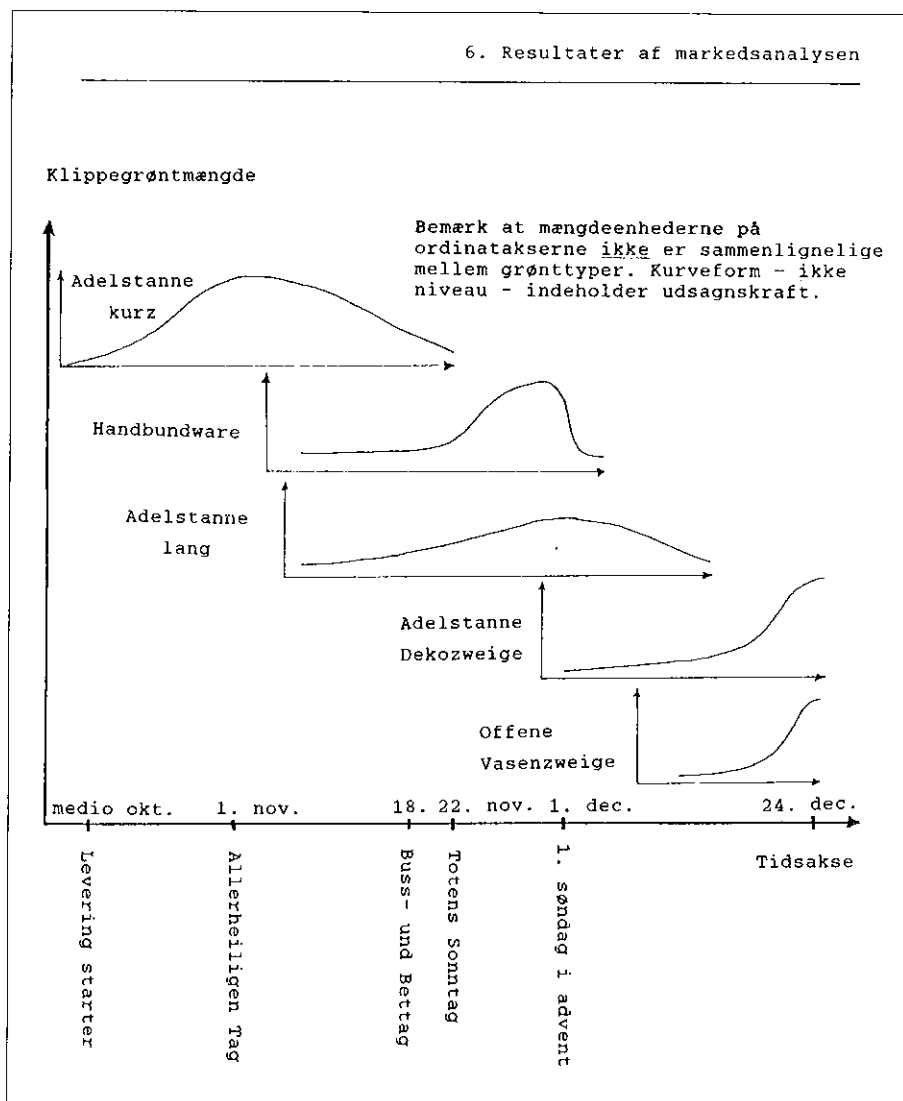
### Nuværende sorteringspraksis

Sorteringsbestemmelserne for nordmannsgranrønt er uklare. Den gældende sorteringsvejledning fra 1982 indeholder sorteringerne 1 og 2, mens den vejledende prislister anvender kvalitetsbetegnelserne lang, kort og bundklip.

"Lang" og "kort" oplyses at svare til de gamle betegnelser 1. og 2. sortering, men der er omtrent lige så mange fortolkninger som opkøbere. Selv blandt erfarne grossister varierer definitionerne på lang og kort fra en kategorisk opdeling efter grenenes længde til opdeling efter aldersbetingede kvalitetsforskelle mht. grenbygning og skudfyldte.

Klare definitioner savnes, og resultatet er ofte, at grøntet sælges som en usorteret mixvare. Pga. forskellene i kvalitetsvurdering mellem grossister og salg af et udefineret grøntprodukt er prissammenligning og -vurdering overordentlig vanskelig for producenterne.

Men er det overhovedet nødvendigt for



Figur 2. Sammenhæng mellem tid og forbruget af nordmannsgran fordelt til kvaliteter.

producenter at interessere sig for sortering og aftagerpræferencer? Så længe grossisterne kan afsætte produktionen, er producentinteresserne vel varetaget?

I princippet er dette korrekt i et velfungerende distributionssystem, men det må da samtidig accepteres, at grossistledet besidder afgørende magt i såvel prisforhandlings- som afsætningsituation. Denne pristrykkende situation er nok velkendt af de fleste producenter i den i forvejen hektiske pyntegrøntsæson.

Samarbejdet i distributionskæden lader meget tilbage at ønske, og det er en bekymringsværdig svaghed i henseende til både markedsføring og produktionstilpasning. Der bliver lagt alt for få kræfter i salgsarbejdet ude på eksportmarkederne.

### Nye sorteringer

Med henblik på en revision af de gældende sorteringsbestemmelser er undersøgt hvilke ønsker videreforarbejdningsledene i Nordtyskland har til sorteringen.

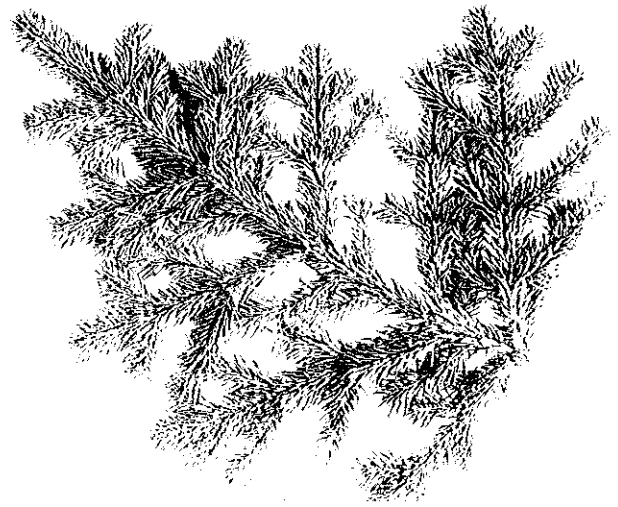
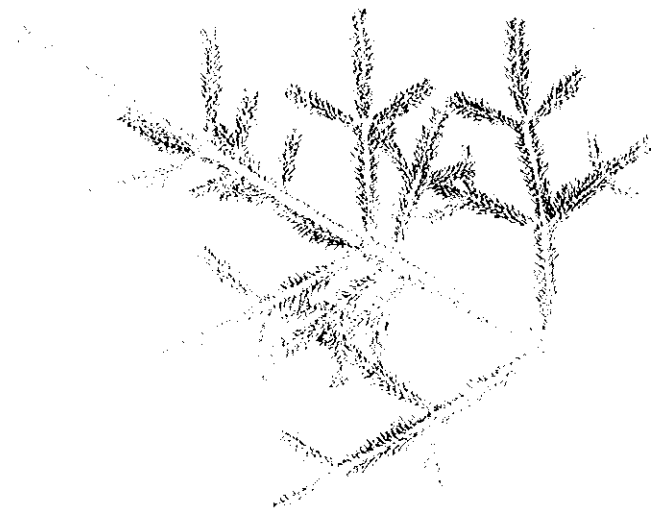
I forbindelse med interviews er forevist 20 forskellige grønttyper, som er udvalgt hos danske producenter under hensyntagen til proveniens, klippehøjde (træalder), lysforhold (stamtal, klippemetode) og grønttype (kranse/skørt).

I interviewene blev der opfordret til at sortere i kvalitetsklasser der er hensigtsmæssige for anvendelsespraksis. Resultatet blev - med kun få afvigelser - en opdeling i 5 klasser (se figur 1).

Ses på anvendelsen over tiden er der også tydelige forskelle mellem kategorierne, jvf. figur 2.

Figuren viser det *principielle* forløb af slutforbrugernes efterspørgsel udtrykt vha. færdigvarens råvareindhold. Indkøb er forskudt i forhold hertil i overensstemmelse med forarbejdnings- og distributionstid. Bemærk at forbruget gælder det nordtyske område.

Den i figur 1 foreslåede kvalitetssortering muliggør en koordinering mellem levering og anvendelse. Sorteringen opfylder dermed aftagernes højstprioritære ønske: At få den rigtige vare på det rigtige tidspunkt.

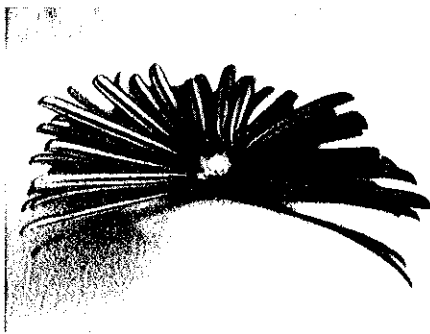


Figur 3. Typevariation mht. grenbygning, tv. Offene Vasenzweige, th. Adelstanne.

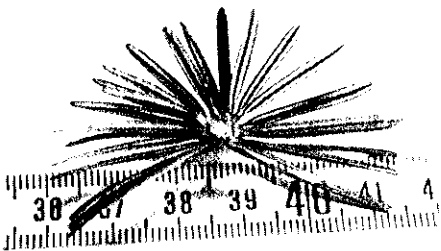
Selv om dette kan medføre praktiske problemer under selve klipningen af grøntet må det konstateres, at vore kunder ønsker det sådan, og det er jo kunderne, vi skal leve af.

Hovedprincippet bag den foreslåede sortering er, at markedet bestemmer sorteringen.

Figur 4. Typevariation mht. skudbygning. Adelstanne



Offene Vasenzweige



Adelstanne



Sortering i kvaliteterne kort og lang medfører et stort spild hos forbrugeren, idet produktet ikke er det helt rigtige. Lagertiden medfører kvalitetsforringelse, da eksempelvis dekorationsgrene til brug i december ofte leveres samtidig med kirkegårdsvarer primo november. Det er nødvendigt at lave en mere præcis vare. I øjeblikket sælges grovgrenet, tyrkisk grønt under samme betegnelse som fyldigt, kaukasisk grønt. Resultatet er pristrykning og markedsuro.

Af konkurrencehensyn er det vigtigt at kunne markedsføre dansk grønt som en veldefineret vare.

I de senere år er der kommet meget fransk- og tyskproduceret nordmanns-

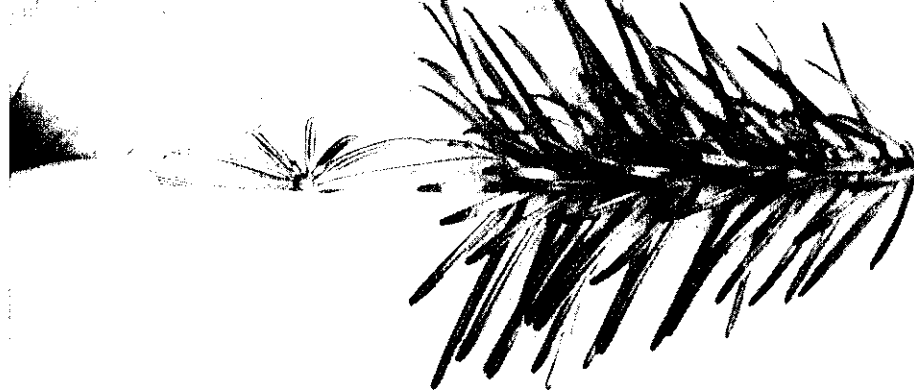
gran på markedet. Dette klippegrønt er fuldt på højde med danskproduceret, men oparbejdningen er dårlig. Da prisen på dette grønt kun udgør ca. 50% af prisen på danskproduceret nordmannsgran, er det vigtigt at distancere det danske produkt ved hjælp af oparbejdningens kvalitet og sortering.

#### Bemærkninger til sorteringsforslaget

I figur 1 er inddelingen vandret foretaget i tre grupper: 50-70 cm, 70-100 cm og 100-150 cm. Grænserne er ikke absolute, og afvigelser på  $\pm 10$  cm er fuldt acceptable. (Bemærk den ringe re-

#### Handbundware

1 37 23 24 21 20 19 18 17 16 15 14 13 12 11 10 9 8 7 6 5 4 3 2 1



Offene Vasenzweige



nogen grad ført til brug af juletræer. Dette skyldes den øgede kontakt til omverdenen og ikke mindst fjernsynet, hvis påvirkning har ført til, at spanske børn ofte spørger deres forældre om et juletræ i stuen.

Branchefolk inden for juletræs-handelen vurderer, at mindst 10% af husstandene i Madrid har et naturtræ juleaften, mens andelen i Barcelona skønnes til 1/3. Dette svarer til et potentielt marked alene i disse to byer på næsten en halv million naturtræer – og med stigende tendens.

Denne udvikling er i nogen grad hjulpet frem af de spanske traditioner for brug af blomster i hjemmene. Desværre er brug af plastikblomster almindelig, hvilket smitter af på juletræshandelen, idet der udbydes mange plastiktræer.

Også inden for klippegrøntet er der en interessant udvikling på vej, idet de første adventskranser er begyndt at finde vej til de spanske borde. Derimod skal vi næppe forvente at kunne eksportere abies-grene til gravdækning, da spaniolerne "stabler deres døde i æsker" som det udtrykkes lokalt.

Ikke alle spaniolere er begejstret for de nye juletraditioner. Forskellige grønne bevægelser har gennemført kampanjer, hvor fældning af træer ligefrem sidestilles med drab. Denne holdning skal ses i lyset af skovtilbagegangen i Spanien og har ført til forbud mod at fælde træer i statskove uden tilladelse.

Som et andet resultat sælges juletræer fra lokale og udenlandske producenter med rod og ofte tillige i potter. Ideen er at juletræerne kan genudplantes efter endt brug. Ofte er "roden" stærkt reduceret og "jorden" i potten er cement, men traditionen lader til at være fast-tømret.

Dog sælges også afskårne træer, men da altid med en fod, idet ingen har en sådan liggende derhjemme.

### Mulige handelskanaler

Vores nuværende eksport af juletræer og klippegrønt til Spanien er ubetydelig. Samtidig er den del af det spanske erhvervsliv der sælger blomster o.l. løssere organiseret og dermed registreret end vi kender det fra f.eks. Vesttyskland.

Det er derfor vigtigt at få åbnet handelskanaler, der regionalt kan fungere som effektive distributører. Her falder især storbyernes grønt- og fisketorve samt de større super- og hypermarkedskæder i øjnene.

De fleste større spanske byer har et "Merca" hvor lokale grossister sælger frugt, grøntsager og fisk til detaillledet. En del af disse Merca'er har en blomstersektion, der op til jul sælger juletræer til studepladshandlere.

En anden vigtig kanal er de forretningskæder inden for dagligvare handelen, der har organisation til at importere fra udlandet og få varerne fordelt til butikkerne. Flere af disse har en centralt dirigeret indkøbsfunktion inden for blomster-varer.

Grossist- og detaillledet inden for de nævnte varegrupper synes at operere med nogle høje avancer og man kommer næppe sovende til salg af juletræer til de prisbevidste spanske handelsfolk. Salgsprisen på gaden er dog også forbløffende høj. For rødgraner (importeret med rod fra Holland) blev der i Málaga kort før jul forlangt 120 kr. for et træ på 1,5 m, mens et 2-meter træ gik for 180 kr. og der forlangtes 600 kr. for et 3,5 meter træ. Ædelgraner kunne slet ikke skaffes i denne del af landet.

Interessen for billedmateriale af vore nålefaste, velformede, ikke-stikkende primatræer var stor blandt studepladshandlerne.

Selv om der i Spanien sælges mange blomster og potteplanter af halvdårlig kvalitet er der en stigende kvalitetsbevidsthed på vej. Det er i hvert fald tilfældet for en stor del af de købedygtige forbrugere i storbyerne, for hvem kvaliteten af tøj, sko og bil er vigtige statussymboler. Der er formentlig – som i Vesttyskland – en "snob-effekt" at spille på.

Samtidig er transportomkostningerne ikke nogen afgørende hindring. Hvor transportprisen til Sydtykland ligger på ca. 10 kr. pr. træ, vil den til Spanien være af størrelsesordenen 15 kr.

### Skal – skal ikke?

Som nævnt er både den spanske købekraft og interessen for brug af juletræer og klippegrønt stigende. Hvorvidt dansk eksport af disse produkter fremover skal have karakter af tilfældig småhandel med halvdårlige varer eller vi som organiserede producenter vil sikre os en større markedsandel gennem salg af kvalitetsprodukter synes i høj grad at være op til os selv.

### Fortsat fra side 16

levans af den nugældende max.længde på 90 cm!).

Lodret er foretaget en opdeling i tre grønttyper: Offene Vasenzweige ("tyrkisk type"), Adelstanne ("russisk type") og Handbundware (bundklip). Se figur 3 og 4.

Grønt af tyrkisk type har kun interesse som lange, symmetriske grene, idet dækkeevnen er for dårlig til de anvendelsesformål kortere grene har.

Grønt af russisk type kan anvendes i alle tre længdesorteringer. Krydsafstanden er ikke en parameter, som bør danne grundlag for yderligere sorterings- eller prisdifferentiering. Mer-værdien ved en tættere grenstruktur vil alene komme til udtryk i form af vægtforøgelse.

Bundklip er spinkle, skyggeprægede grene. Nåleskilning er uacceptabel, idet grøntet da ligner alm. ædelgran – og så er prisen meget lavere.

Muligvis mangler en speciel beskrivelse af grønt fra gamle træer. Typen efterspørges visse steder, men ved denne markedsanalyse er der ikke fundet grundlag for en selvstændig kvalitetsudskillelse.

En sorteringsvejledning bør udelukkende anvende éntydige kvalitetsbeskrivelser. Som for andre naturprodukter er dette imidlertid svært at føre ud i praksis, da der findes mange grønttyper mellem de formæssige yderpunkter (der er tale om en morfologisk klin). Problemet er velkendt fra f.eks. farvebeskrivelserne i nobilis.

Når den præcise kvalitetsgrænse ikke entydigt kan fastlægges, vil denne bevæges i takt med afsætningssituationen. Men i og med at kvalitetene er snævert koblet med den endelige anvendelse, har producenterne mulighed for – ved indsigt i markedsforholdene – at kontrollere sammenhængen mellem produktkvalitet og anvendelse.

### Litteratur

SØNDERGAARD, 7. 1989: Nordmannsgranklippegrønt. Produktion, investeringsplanlægning og afsætning. – 3. delprojekt på skovbrugsstudiet, KVL, 123 s. + app.