

# Den Europæiske Juletræsdyrkerforening (CTGCE)

## - Tilbageblik på fire års dansk formandskab

Danmark har haft formandskabet for den europæiske forening for anden gang i perioden 2012 til 2016. Normalt er formandsperioden tre år, men grundet stor tilfredshed blev det danske formandskab forlænget med et år. Gennem arbejdet har Danske Juletræer fået mange nyttige informationer, og vi har samtidigt fået sat vores fingeraftryk på mange gennemførte projekter. En ny hjemmeside, fælles opbakning til GlobalG.A.P. samt en fastholdelse af to årlige møder med fire sommermøder i perioden er blandt de mere synlige milepæle.

Af Claus Jerram Christensen & Martin Petersen

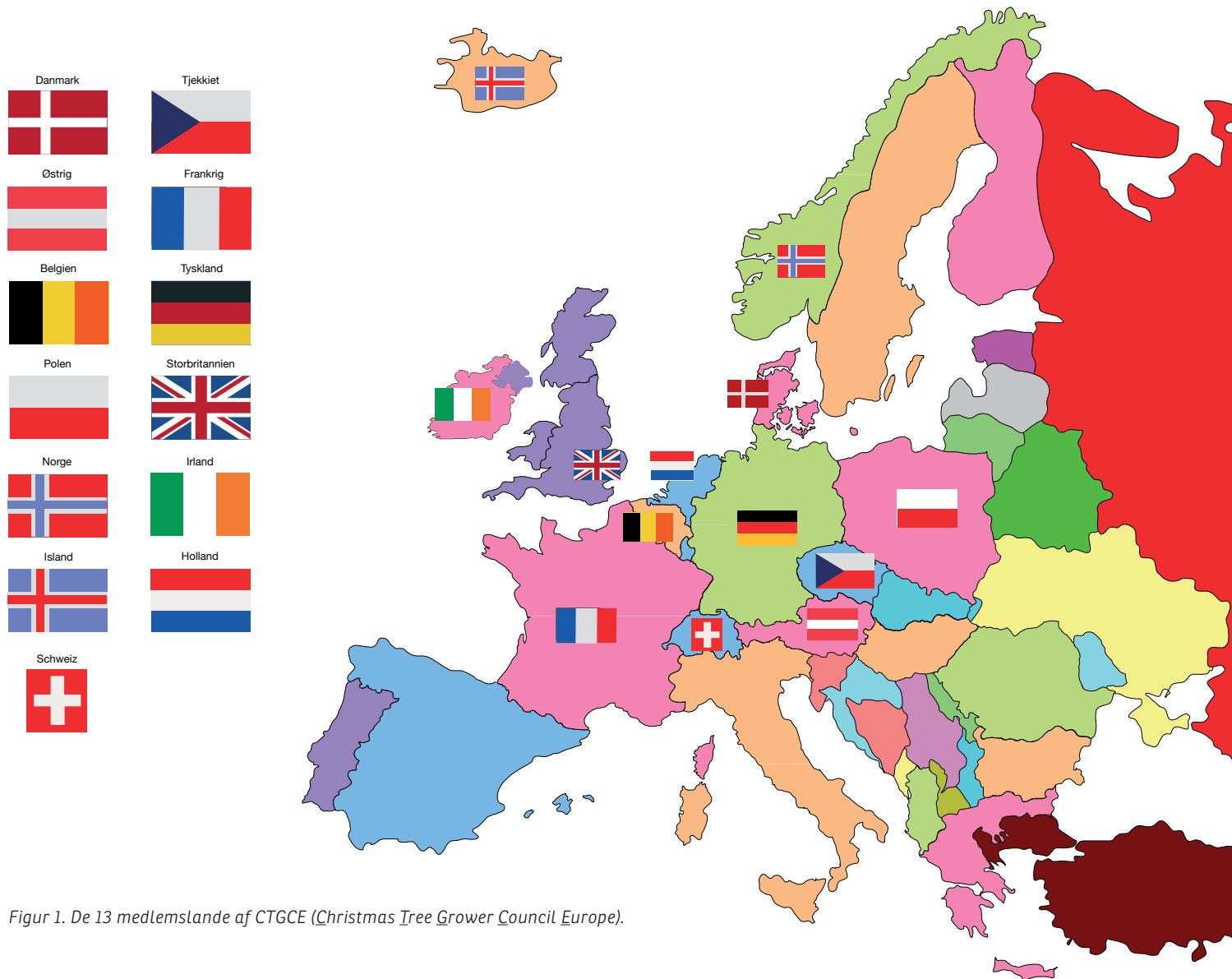
Den Europæiske Juletræsdyrkerforening (CTGCE) blev dannet i 1989 som en medlemsforening under ledelse af Claude Guiot fra Belgien og Tony Richardson fra England. Begejstrede juletræsproducenter gennemførte i denne første periode vigtige fælles tiltag som; generel markedsføring, forbrugeroplysning og sorteringsregler (P/S/U). Dette arbejde gav et godt sammenhold,

men det var de samme cirka 60 producenter, der mødtes. Ofte var medlemmerne af Den Europæiske Juletræsdyrkerforening ikke de folkevalgte repræsentanter fra et af medlemslandene, hvorfor man i 2002 besluttede at lade Den Europæiske Juletræsdyrkerforening blive en paraplyorganisation for regionale og/eller nationale foreninger. I dag er der 13 medlemslande i den Europæiske Forening, og medlemslandene er både i og uden for EU (figur 1).

Siden 2002 har foreningen udviklet sig til et godt og udbytte-  
rigt forum, men meget har været afhængig af formandslandet.

*Diskussion om dyrkning af fyr under  
sommermødet i Tjekkiet i 2014.*





Figur 1. De 13 medlemslande af CTGCE (Christmas Tree Grower Council Europe).

I perioden fra 2009 fik østrigerne sat godt styr på foreningen på især de indre linjer, men man var også med til at profilere juletræserhvervet i den brede offentlighed ved blandt andet at fejre 500 året for det første juletræ i Riga (2010) samt lave en deklaration til frøhandlere om at høste ansvarligt i Georgien.

## Organisering

Arbejdet varetages af formandskabet bestående af præsidenten og en sekretær og hvert land bidrager med 500 € årligt. For dette beløb kan man ikke flytte bjerge, og da der blandt de 13 medlemslande tales ni forskellige sprog udgør tolkning og oversættelse en nødvendig, men kostbar del af budgettet.



Frokost hos Frédéric Naudet under sommermødet i Frankrig i 2016.



Der var et stort presseopbud under sommermødet i Belgien i 2013. Her er Richard Moore, USA, kommet i krydsilden.

Under sommermødet i Irland i 2012 hørte vi om dyrkning af nobilis-juletræer hos Emerald Group.

Den Europæiske Juletræsdyrkerforening arbejder for at:

- Repræsentere europæiske juletræsdyrkere
- Fremme brug af naturtræer
- Udvide det europæiske juletræsmarked
- Forbedre kvaliteten af naturtræer
- Udvikle sorteringsvejledninger
- Afdække sager med dårlig handelspraksis
- Påpege ulige rammebetingelser (skatter og tilskud)
- Koordinere anvendelsen af hjælpesoffer
- Arrangere begivenheder, hvor juletræsdyrkere på tværs af Europa kan udveksle ideer

Der er simpelthen for få ressourcer til at få fulgt op på de mange gode hensigter, hvilket i kombination med sprogbarrieren og store forskelle mellem landenes "bemanding" giver en lang rejse fra beslutning til gennemførelse.

## Dansk formandskab

Ved 2012-sommermødet i Irland fik Danmark overdraget formandskabet for Den Europæiske Juletræsdyrkerforening for anden gang efter Østrig, idet Martin Petersen blev ny præsident

efter Franz Raith og Claus Jerram Christensen blev ny sekretær efter Karl Schuster.

Indledningsvist ønskede vi at fastholde den gode struktur, som østrigerne havde fået sat på organiseringen af foreningen med to årlige møder, hvor man udvekslede især markedsinformationer ved vinter/forårsmødet og så diskuterede nye tiltag ved sommermødet. Gennem denne model har der været gode muligheder for at netværke landene i mellem, og det er vores oplevelse, at fortroligheden i foreningen er blevet større blandt rådets medlemmer med et større udbytte for alle, uden at der er gået på kompromis med foreningens åbenhed. Således har der været afholdt fire sommermøder i den danske formandsperiode – læs mere om sommermøderne her:

<http://www.ctgce.com> → archive → CTGCE summer meetings

## Nye medlemslande

Efter omdannelsen af Den Europæiske Juletræsdyrkerforening til en paraplyforening for nationale foreninger har det været en målsætning at få så mange produktionslande med i foreningen som muligt. Mange lande har dog ikke en national

LAD OS VÆRE DIN LEVERANDØR AF KVALITETSPLANTER







FORSTPLANT

Det bredeste sortiment af planter til juletræer og pyntegrønt. Naturligvis til konkurrencedygtige priser.

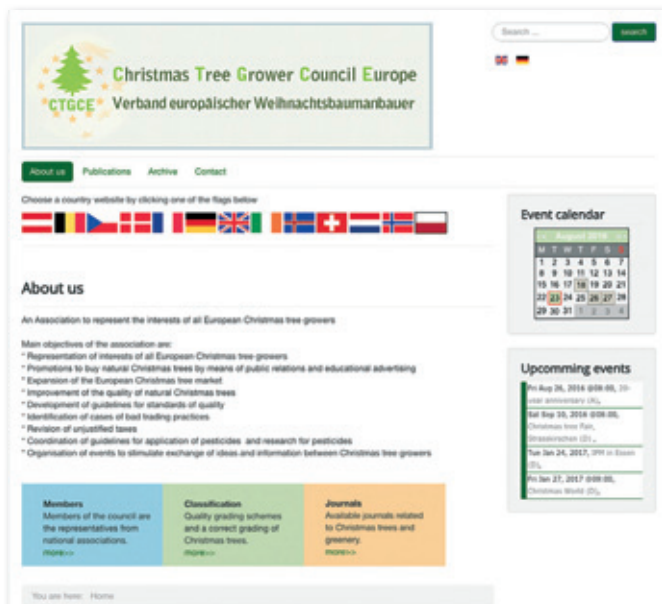
Forstplant ApS • Ribevej 47 • DK - 8723 Løsning • T: 8654 5320 • T: 2014 1869 • E: [forstplant@forstplant.dk](mailto:forstplant@forstplant.dk) • [www.forstplant.dk](http://www.forstplant.dk)



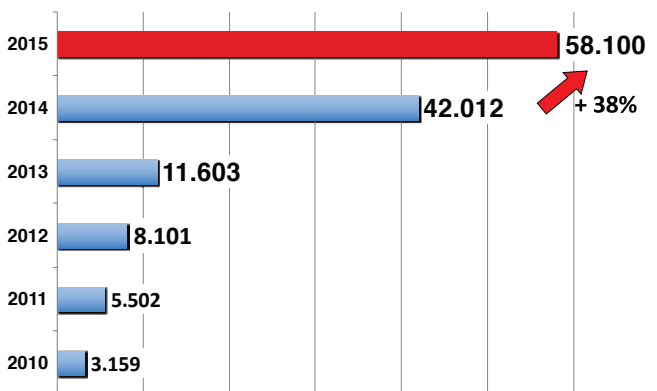
juletræsdyrkerforening, hvorfor man i sådanne tilfælde har valgt at lade et land repræsentere af enkeltpersoner. I andre tilfælde er den nationale forening meget lille, og det årlige kontingent på 500 € kan virke voldsomt i en lille forening. I tiden med Danmark som formandsland er det lykkedes at få både Polen og Island med som nye medlemmer, og vi har også forsøgt at få Sverige, Ungarn og Georgien med som medlemmer, men ingen af de tre sidstnævnte kunne/ville være med-

*Ved sommermødet i Danmark i 2015 fik deltagerne også indblik i dyrkning af klippegrønt. Her fortæller Hans Berner om nobilisklippegrønt-produktion på Langesø.*

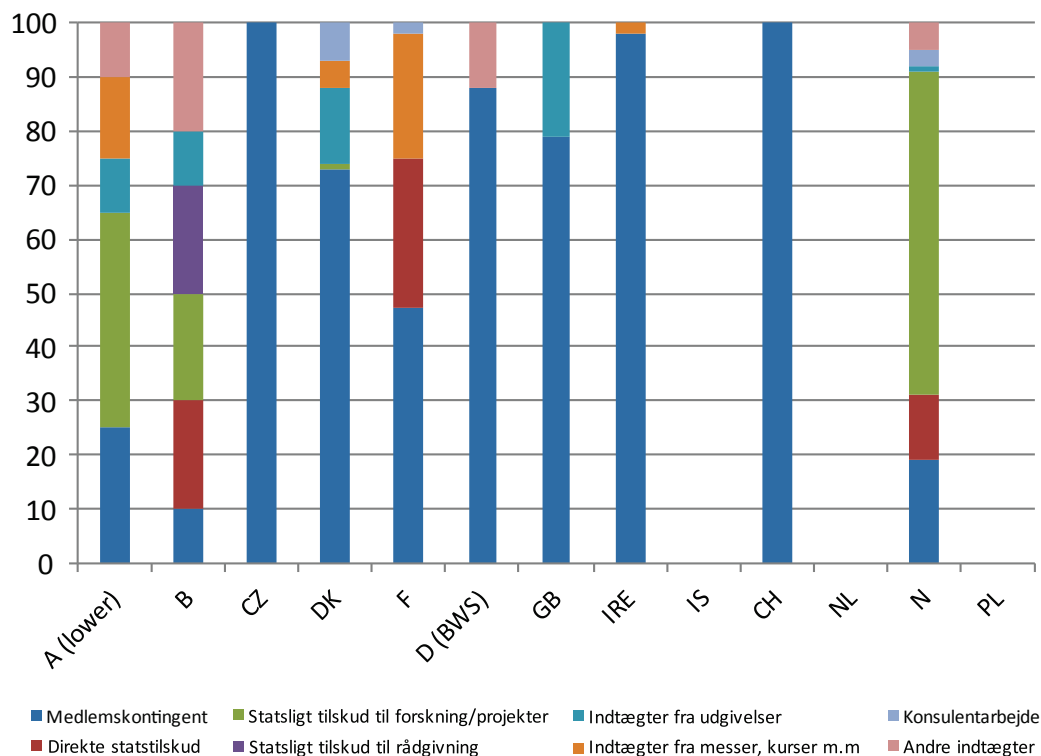
lem for nuværende. I dette efterår forsøges Finland hvervet som et nyt medlemsland. I samme periode er kun Kroatien blevet udmeldt grundet kontingentrestance.



Figur 2. Den nye hjemmeside for Den Europæiske Juletræsdyrkerforening [www.ctgce.com](http://www.ctgce.com).



Figur 3. Opdateringen af hjemmesiden i 2014 gav en betydelig forøgelse af antal besøgende.



Figur 4. Relativ fordeling af finansieringskilder for de forskellige foreninger. I visse lande ydes fortsat direkte eller indirekte statsstøtte til sådanne medlemsforeninger. Island, Holland og Polen har ingen national forening.

## Ny hjemmeside

Som led i en plan om at øge CTGCEs synlighed i den bredere offentlighed valgte vi fra dansk side i 2013 at i gang sætte et arbejde med at få en ny hjemmeside (figur 2), hvor juletræsproducenter i hele Europa samt pressefolk skulle have mulighed for at holde sig orienteret om erhvervet.

Den nye side var klar til lancering i 2014 og har fået en god modtagelse med et efterhånden helt pænt antal besøgende (figur 3). Den gode udvikling ser ud til at fortsætte takket være et stort arbejde med at holde siden opdateret med især kommende arrangementer.

## Certificering

Der findes en lang række nationale ordninger vedrørende certificering af juletræer i de forskellige medlemslande, og det er naturligt at medlemslandene ønsker at bruge disse ordninger nationalt. For de medlemslande, der har eksport, var der tillige et ønske om at finde en fælles certificeringsstandard for juletræer på tværs af Europa. Derfor tog formandskabet initiativ til en diskussion af en fælles certificeringsordning, og valget faldt på GlobalG.A.P, som i dag er CTGCEs anbefaling til en certificeringsordning. I tillæg til denne beslutning har vi også taget initiativ til en afdækning af reglerne for økologisk produktion i de forskellige lande. Der var med få undtagelser en ringe interesse for økologiske juletræer i medlemslandene og undersøgelsen afdækkede meget forskelligartede regler på dette område.

## Afsætningsprojekt for naturtræer

Som opfølgning på Real Trees-projektet lanceret af en gruppe producenter ved Langesø messen i 2014 fulgte vi op med en rundspørge til medlemmerne i CTGCE, men desværre kunne der ikke findes fælles fodslag til et sådant projekt – visse lande havde ingen interesse, andre havde ingen penge og andre igen havde allerede igangsat lignende initiativer på hjemmemarkedet. På



Som præsident for CTGCE skærer Martin Petersen en særlig kage ud ved sommermødet i Tjekkiet i 2014.

denne baggrund valgte Danske Juletræer så selv at igangsætte afsætningsprojektet "Schöne Weihnachten", der trækker på mange af ideerne fra Real trees-projektet. Dette projekt er godt i gang og følges tæt af de andre medlemslande.

### Medlems- og kontingentforhold

For at opnå et mere indgående kendskab til økonomien og arbejdsbetingelserne i de nationale foreninger lavede vi en medlemsundersøgelse i 2016, som afdækkede medlems- og kontingentforhold samt hvor indtægterne i de forskellige nationale foreninger kom fra (figur 4).

Undersøgelsen afdækkede endvidere, at der er store forskelle i aktivitetsniveauet, og de ydelser, som medlemmerne får for kontingentet. Danmark og Norge har gennemgående mange medlemsydelser, mens lande som Tyskland og Tjekkiet med ingen eller meget lidt lønnet arbejdskraft i deres nationale forening tilbyder meget færre ydelser.

Samlet set overdrager Danmark en sund og velfungerende Europæisk Foreningen i fremdrift til det nye tyske formandskab. Det bliver spændende at se, hvilke prioriteringer, tyskerne vil vægte. ■

### Formænd for CTGCE:

- Claude Guiot, Belgien (1990 – 1993)
- Poul Rasmussen, Danmark (1993 – 1996)
- John Godwin, England (1997 – 1999)
- Frédéric Naudet, Frankrig (2000 – 2002)
- David Hasslacher, Irland (2003 – 2005)
- Axel von Bülow, Tyskland (2006 – 2008)
- Franz Raith, Østrig (2009 – 2012)
- Martin Petersen, Danmark (2012 – 2016)
- Bernd Oelkers, Germany (2016 – )



## Dragone AZ 2 Tågesprøjter for juletræer

Tågesprøjter fra én af Europa's førende fabrikker i specialsprøjter:

Trailersprøjter fra 1.000 l - 5.000 l

Liftsprøjter fra 400 l - 1.200 l

Rækkevidde: Op til 60 m vandret og op til 35 m lodret

Pumpe med stor ydelse og tryk

Fås med drejbar flextud eller ståltud m.m. galvaniseret ramme

**NYHED liftsprøjte fås nu med netto tankindhold på 1260 Ltr.**



**NYHED fra SKMAS,**  
gødningsspreder til  
juletræer, spreder til  
en eller begge sider, fås  
som 1100L 1900L 2700L  
Kan leveres med kran.



**Dragone Klippere  
og Knusere ,et  
stærkt produkt,  
som bruges i  
skoven og til  
naturpleje,  
Ring for  
demo eller  
tilbud.**

Ring for yderligere information tlf. 74 75 12 05

**Skærbæk Maskinforretning**

v/Bent Sørensen · Aabenraavej 17 · 6780 Skærbæk · Tlf. 74 75 12 05 · Fax 74 75 05 55

[www.skmas.dk](http://www.skmas.dk) · [info@skmas.dk](mailto:info@skmas.dk)

CVR-nr. 3573 7905 · Bank: Sydbank · Reg. 7971 konto nr. 200191-0