

LANGESØ

messe for juletræer og pyntegrønt



2016



Af Rune Vesterager og Lars Bo Pedersen

I år var det 25. gang, at hele juletræsbranchens fælles messe blev afholdt ved Langesø Gods på Nordfyn. Messen har gennem tiden udviklet sig til at være branchens største messe, hvor producenter, forhandlere, grossister, forskere og andre med tilknytning til branchen mødes. Besøgstillene er vokset støt fra år til år, og de sidste år har der været omkring 3.000 betalende gæster og i omegnen af 130 udstillere på messen. Danske Juletræer var på vanlig vis aktiv på messen og beretter her om jubilæumsudgaven af den traditionsrige begivenhed.

Langesømessen fejrede 25 års jubilæum

25

jubilæum



Direktør, Claus Jerram Christensen, har ikke glemt, hvordan en motorsav håndteres. Her tilpasses stabben på et af konkurrencetræerne under kyndig observation af et af bestyrelsens medlemmer.



Alle i forsamlingen har svært ved at holde smilene tilbage, da Ebbe Bach Nielsen modtager sin anden førstepræmie for Danmarks flotteste nordmannsgran.



Ebbe Bach Nielsen med de to vindertreer; en nordmannsgran og en klippeædelgran (lasiocarpa) fra henholdsvis Nordgården og Maglesø Plantage.

Still going strong!

Først og fremmest skal der lyde et stort tillykke her i Nåledrys til Langesø Gods med jubilæumsudgaven af den traditionsrige messe for pyntegrønbranchen. Den første messe for juletræsbranchen blev afholdt på Langesø Gods i august 1991. I foråret 1995 havde der været en del uro omkring Langesømessens fremtid, da Danske Juletræer (daværende Pyntegrøntsektion i Dansk Skovforeningen) og Forskningscenteret for Skov og Landskab ikke længere deltog som medarrangører af messen. I det efterfølgende Nåledrys (nr. 22) kunne man dog læse, at messen aldrig havde været større; cirka 1.700 gæster og 70 udstillere havde deltaget på messen i de idylliske rammer ved Langesø Slot.

Meget er sket siden. Først og fremmest er messen vokset i størrelse og kvalitet til i dag at være den største og vigtigste messe for juletræer og klippegrønt i Europa. Gennem årene har Langesømessens udviklet sig til at være stedet, hvor producenter, grossister og forhandlere samt andre professionelle fra hele Europa med tilknytning til pyntegrønbranchen mødes. Messen afholdes traditionsvist den tredje torsdag i august og markerer sammen med Danske Juletræers sorteringsmøder startskuddet for den kommende sæson.

Ved messens start i 1992 var der 68 udstillere. Her i 2016 var antallet mere end fordoblet til mere end 130. Det er sket samtidig med at besøgsantallet også er fordoblet fra cirka 1.500 til omtrent 3.000 besøgende fra både ind- og udland. Det er en flot præstation, og understreger messens tyngde i Europa.

Vejret er altid med os på Langesømessens. Det er i hvert vores opfattelse, og et kig i DMI's arkiver afslører da også, at der siden år 2000 kun har været to deciderede regnvejrsdage, seks dage med uskyldigt smådryp og ni tørvejs- eller solskinsdage. Selvom DMI en overgang truede med regn, blev vi dette år mødt af et ideelt messevejr med et spredt skydække og behagelige temperaturer.

Danmarks flotteste juletræ

Som et fast indslag på messen afholder Danske Juletræer konkurrencen om kåring af Danmarks flotteste juletræ. Konkurrencen har været afholdt siden 1993, og i 2012 valgte man at udvide konkurrencen til også at omfatte andre arter end nordmannsgran.

Konkurrencen har haft forskellig form igennem tiderne. Tidligere blev afstemningen eksempelvis foretaget af et udvalgt dommerpanel med udvalgte repræsentanter fra hvert af branchens primære led; producenter, grossister, detailhandlere og endeligt slutbrugerne. I dag er det messens besøgende, der stemmer med stemmesedlerne på to af de bedste sider i messekataloget.



Der var stor interesse for konkurrencen med kåring af Danmarks flotteste juletræ i år, og allerede fra morgenstunden var der en del trafik omkring træerne på udstillingspladsen.

Der er altid megen trafik på udstillingspladsen. Konkurrencen fungerer som ramme for mange, og ofte ganske livlige, diskussioner om, hvad der gør et træ til Danmarks flotteste, men også om de bagvedliggende dyrkningstiltag og den aktuelle afsætningsituation. Samtidigt fungerer konkurrencen også som et udstillingsvindue for alle de deltagende producenter, som får lejlighed til at vise et par af deres træer frem for de mange besøgende producenter og grossister, som deltager på messen. Vinderne får meget opmærksomhed, både på messen, men også efterfølgende i både Nåledrys, Nadel Journal og flere af landbrugsmedierne. Og omtrent hvert andet år bliver vinderen af kategorien "nordmannsgran" tilbudt at levere juletræet til Riddersalen på Christiansborg. Mon ikke der er et par af deltagerne, som har set fordelene af den gratis markedsføring?

Vindere i kategorien "nordmannsgran":

1993:	Langesø Skovbrug, Morud
1994:	Schulin, Frederiksdal Skove
1995:	Valdemar Slot Skovdistrikt, Svendborg
1996:	Holger Rasmussen, Elverød Planteskole
1997:	Peter Fischer, Gadbjerg
1998:	Evergreen Farm, Veflinge
1999:	Lars Geil, Ry
2000:	Evergreen Farm, Veflinge
2001:	Peter Fischer, Gadbjerg
2002:	Jørgen Rasmussen, Otterup
2003:	Johansens Planteskole, Børkop
2004:	Jacob Frank, Kolding
2005:	Evergreen Farm, Veflinge
2006:	Tell-Fox, Gelsted
2007:	Bente og Kenneth Krogh, Hammel
2008:	Maglesø Plantage, Holbæk
2009:	Evergreen Farm, Veflinge
2010:	Evergreen Farm, Veflinge
2011:	Evergreen Farm, Veflinge
2012:	Lindbergs Juletræsservice
2013:	Lindbergs Juletræsservice
2014:	Maglesø Plantage, Holbæk
2015:	Klaus Jørgensen, Svendborg
2016:	Nordgården, Nykøbing S



Der var opstillet postkasser til stemmerne rundt på arealet. Måske har dette medvirket til en kæmpe stigning i stemmeafgivelsen.

Nu dyrkes der ikke kun nordmannsgranjuletræer i Danmark, og derfor har der siden 2012 også været konkurreret i kategorien "andre arter". I denne kategori bliver der frit indleveret forskellige juletræarter, og på trods af et bredt deltagerfelt tegner der sig efterhånden et billede af hvilken art, der er mest publikumskær. Hvert år siden 2012 har det således været en *lasiocarpa* (klippeædelgran), der er løbet med førstepræmien som det mest populære træ i kategorien. Blandt øvrige deltagende arter kan eksempelvis nævnes blågran, rødgran, contorta-fyr og nobilis.

Vindere i kategorien "andre arter":

2012:	Maglesø Plantage, Holbæk (<i>lasiocarpa</i>)
2013:	Mikael Hetland, Norge (<i>lasiocarpa</i>)
2014:	Maglesø Plantage, Holbæk (<i>lasiocarpa</i>)
2015:	Maglesø Plantage, Holbæk (<i>lasiocarpa</i>)
2016:	Maglesø Plantage, Holbæk (<i>lasiocarpa</i>)

Vinderen af konkurrencen i 2016

Med træer fra både Maglesø Plantage og Nordgården blev Ebbe Bach i år den helt store vinder af begge kategorier. Ebbe vandt suverænt kategorien "andre arter" med en prægtig blå *lasiocarpa* (klippe-ædelgran). Konkurrencen var mere tæt i kategorien "nordmannsgran", men sejren gik med et mulehår til Nordgården med et regelmæssigt træ med tydelig etagering. Ebbe Bach Nielsen har med sine flotte prima-juletræer domineret de sidste mange



X-Weeder fra Groenoord på standen ved Damcon. Maskinen kan udføre mekanisk renholdelse, gødning og såning de første fire år i en kultur. De roterende gummiskiver med "fingre" river ukrudtet op og fordeler det ind mellem rækkerne, hvorefter det knuses. Under maskinen sidder en serie roterende knive, der findeler det oprevne ukrudt og udjævner jordniveaet i rækkel mellemrummene, så der ikke bliver dybe kørespor mellem rækkerne. Maskinen kræver dog, at traktoren tilpasses, så der er tilstrækkelig frihøjde til at køre i kulturen de fire første vækstsæsoner.

års konkurrencer. De af os der, deltog på markvandringen hos Ebbe, fik da også rig mulighed for med egne øjne og øre at se og høre om produktion af kvalitetstræer – både nordmannsgran og andre arter. Stemmemfordelingen for 2016 kan ses i figuren side 19 og af nedenstående tabel.

Nyheder på messen

Der var som sædvanligt et utrolig stort udbud af maskiner og tilbehør til enhver tænkelig opgave i pyntegrøntkulturerne, og det betød for mange at bare det at komme rundt på messepladsen var en stor og tidskrævende opgave, som sagtens kunne tage det meste af dagen. Dette måtte vi selv erfare på den sparsomme tid, vi kunne komme væk fra vores egen travle udstilling. Enkelte nyheder blev der dog tid til at kigge lidt nærmere på.

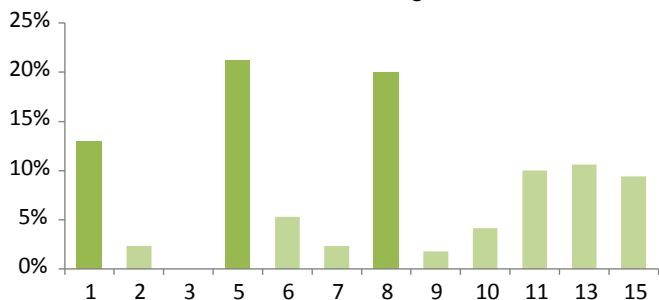
En af de mere opsigtsvækkende nyheder var en hollandsk maskine til kombineret mekanisk renholdelse, gødsning og såning af kløver. Maskinen fjerner ukrudtet i og mellem træækkerne ved hjælp af en serie roterende gummiskiver, der luger tæt omkring træerne. Ukrudtet lægges automatisk mellem rækkerne, hvor det bliver knust af en række roterende knive, som desuden holder rækkel mellemrummene jævne. Foran gummiskiverne kan der desuden tildeles fastgødning ved hjælp af fire doseringsrør. Maskinen anvendes i unge kulturer til og med fjerde vækstsæson. Metoden anvendes i Holland, hvor behandlingen afsluttes med såning af kløver, som dels fungerer som renholdelse og dels som kvælstofgødning ved rækkegående slåning af kløveret med portaltaktor.

En anden interessant maskinnyhed på messen var nette- og udkøringsmaskinen fra Bredsgaard A/S. Maskinen er en vogn-

Placering	Træ #	Stemmemfordeling	Producent	Træart/proveniens
1	B	58 %	Maglesø Plantage	Lasiocarpa / Ikke angivet
2	A	28 %	Mikals Juletre	Lasiocarpa / Ikke angivet
3	C	7 %	Nordgården	Blågran / Ikke angivet
4	E	5 %	Troels Grene	Rødgran / Ikke angivet
5	D	2 %	A/S Plantningselskabet Sønderjylland	Nobilis / C.E. Flensborg

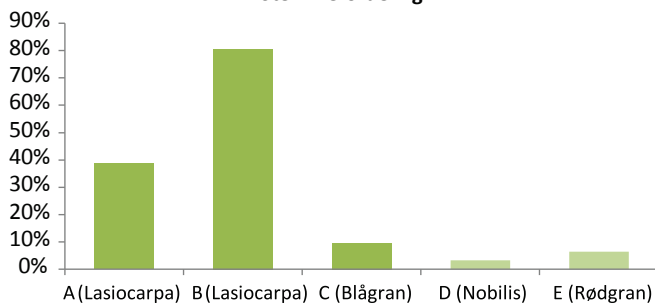
Placering	Træ #	Stemmemfordeling	Producent	Proveniens
1	5	21 %	Nordgården	Ambrolauri, Tlugi
2	8	20 %	Maglesø Plantage	Ukendt/ikke angivet
3	1	13 %	Mads Peter Larsen	Ambrolauri, Tlugi
4	13	11 %	Carsten E. Andersen	Ukendt
5	11	10 %	Rolles Mølle	Ambrolauri, Tlugi
6	15	9 %	Dons Mølle	Ambrolauri, Tlugi
7	6	5 %	Evergreen Farm Co.	Ambrolauri, Tlugi
8	10	4 %	Skovfoged Klaus Jørgensen	Ambrolauri, Tlugi
9	7	2 %	Julegaard	Borshomi, Nedzvi
10	2	2 %	Lars Geil	Ambrolauri, Tlugi
11	9	2 %	Kristian Lindskov	Ambrolauri, Tlugi
12	3	0 %	Clausholm Gods	Apsheronisk Mesmai

Nordmannsgran Stemmefordeling



Afstemningen var tæt i kategorien "nordmannsgran". Kun to stemmer adskilte træ nummer 5 og træ nummer 8.

Andre arter Stemmefordeling



Træ B vandt en overlegen sejr i kategorien "andre arter".

løsning, der fungerer ved, at træerne nettes og transporteres op ad et transportbånd, som sender træerne videre til en åben vogn. Træerne lastes løst i vognen og kan derved blive transporteret ud af kulturen til en central plads, hvor træerne efterfølgende kan sorteres og palleteres. Ivan Tang, der er direktør i Bredsgaard, fortæller, at den store fordel ved maskinen er, at træerne holdes rene, da de transporteres ud af kulturen med det samme efter fældning. Derved efterlades træer eller paller ikke i kulturen, hvor de nemt møges til af opkørt mudder og andet skidt.



Ivan Tang fra Bredsgaard A/S fremviser firmaets store maskinnyhed på Langesømessen.



Knuseren fra italienske Zanon, som forhandles af Sønderup Maskinhandel. Klarer grene og stammer op til 20 cm.

Danske Juletræers udsendinge kom også et smut forbi Sønderup Maskinhandel, som blandt andet kunne præsentere en ny knuser fra italienske Zanon. Knuseren kan monteres på kompakte traktorer fra 60 hk og har en stor rotor på 450 mm med

2412 Premium Paller

- Dansk producerede kvalitetspaller
- Kraftig trykprøvede 20 mm. sidebrædder
- Bundpalle med 21 mm. dækbrædder
- Pallereb med færdigbundet øje

Bestil tidligt så transporten kan optimeres og dermed reducere din pris.

Ring og forhør pris.

Trykprøvede sidebrædder med ret og afrundet kant, således man altid kan mærke om brættet vender rigtigt for montering på pallen.



Forsænkede huller

2412 Premium Palle

Består af:

- 6 stk. trykprøvede 20 mm. sidebrædder.
- En bundpalle med 21 mm. dækbrædder.
- 6 stk. palleknor med færdigbundet øje.
- 18 stk. spånfri skruer.
- 1 stk. palleetiket.



Skovudstyr · alt til juletræer

Gl. Skivevej 91 · 8800 Viborg
T: 87 281 281 · F: 87 281 291
hd2412@hd2412.dk · www.hd2412.dk





Danske Juletræers chefkonsulent tester det nye grej fra Zanon på standen ved Sønderup Maskinhandel. Batteripakken er monteret i en praktisk bæresele, som giver en god komfort under arbejdet.



faste knive, som kan klare grene og stammer op til 20 cm. Der var dog også andre nyheder med fra Zanon, blandt andet en batteripakke, som kan anvendes til et bredt udvalg af elektrisk klippe- og skæreværktøj.



Helle Madsen fremviser den nye forlængede Easy Roller, som er specielt beregnet til store træer. Helle fortæller, at en anden fordel ved stangens længde er, at den kan anvendes på tværs af rækkerne, så man kan behandle i flere rækker på én gang.

Danske Juletræers messestand

Danske Juletræer var som sædvanligt at finde på stand Z, som en af de første stande, når man træder ind på det store messeareal lige ved hovedindgangen. På standen satte foreningen fokus på aktuelle dyrkningsudfordringer, som eksempelvis bare skuldre, røde nåle og formning af juletræer. Samtidigt præsenterede vi resultaterne fra forbrugerundersøgelsen på det danske marked (se side 4 og 10) og vores aktuelle bladgødskningsforsøg, som er blevet udført to steder i landet. Til førstnævnte havde foreningen besøg af Jonas Birkkjær, som har forestået undersøgelsen for foreningen.



NORDFOREST ▲

Original Nordforest fiberpels med dobbeltslynge

- Tofarvet grøn/orange 738 kr.
- Ensfarvet grøn 526 kr.
- Ensfarvet orange 526 kr.
- Vest 574 kr.

Alle priser + moms

Pyntegrøntsaks Wolf RS 22 haves på lager.

God pris ved kasser á 10 stk.





På messen havde Danske Juletræer også et indslag med afsætningskampagnen på det tyske marked, Schöne Weihnachten.



Undersøgelsen af danske forbrugeres juletræs-præferencer kunne man også høre om på foreningens stand.



På standen hos Danske Juletræer kunne man blandt andet høre om foreningens kurser, afsætningskampagnen på det tyske marked, Danske forbrugeres præferencer ved jule-træskøbet, røde nåle, bare skuldre, den kommende forskningsenhed og det aktuelle bladgødsningsforsøg.

Der var gennemgående travlt på foreningens stand, og der kom mange nysgerrige spørgsmål om dyrkning og markedsføring fra messedeltagerne til foreningens medarbejdere. ■



Sammen finder vi den bedste løsning.



Kvalitetsplanter direkte fra producenten til juletræer og pyntegrønt i gode afprøvede provenienser.

Bestilling af planter på 86 66 17 90.

Ring 86 66 17 90 eller se meget mere på  www.AarestrupPlanteskole.dk