

# Effektiv lusesprøjtning

Af Frans Theilby og Paul Christensen, Forskningscentret for Skov & Landskab

Forskningscentret  
for Skov & Landskab



I de senere år er det blevet mere almindeligt at anvende tågesprøjtning til herbicidudbringning. I en artikel i SKOVEN 6/7 1989 samt på vore sprøjtekurser, har vi omtalt denne mulighed og samtidig anbefalet dysekombination 16 - se figur 1 - til formålet.

En del distrikter har på denne baggrund spurgt, om denne dysekombination også var anvendelig til lusesprøjtning. Forskningscentret har derfor sammen med Hardi DK foretaget en afprøvning og registreret væskefordelingen ved brug af såvel den traditionelle dysekombination 10 og den nye kombination 16.

## Væskefordeling

Afprøvningen skete i to NGR-bevoksninger på henholdsvis 10 meters højde med et stamtal på 1350 træer/ha og 6 meters højde med et stamtal på 1150 træer/ha.

Måling af væskefordelingen skete på to

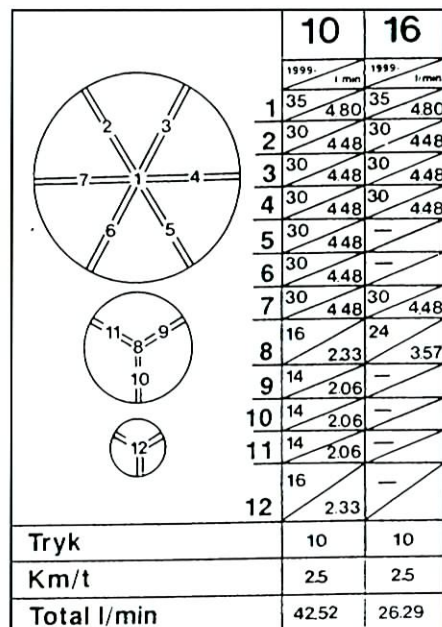
10 meter master placeret henholdsvis 4,5 meter og 9 meter fra sporkant. - Der målttes på begge master i 2, 4, 6, 8 og 10 meters højde med vandfølsomt papir. Væskefordelingen registreredes både på over- og undersiden af papiret i målepunkterne.

For begge dysekombinationer blev anvendt et tryk på 10 bar.

Væskefordelingen var meget ens for de to dysekombinationer med den lille forskel, at dysekombination nr. 16 synes at række lidt længere ind i bevoksningen. I begge tilfælde var væskefordelingen dog dårlig 9 meter fra spor i 8 og 10 meters højde, når der kun kørtes 1 gang med blæsertuden i en 45° vinkel. Den bedste væskefordeling blev opnået ved at køre 2 gange med blæsertuden pegende henholdsvis vandret og i øverste position.

## Lufthastighed

En forudsætning for en god rækkevidde og jævn væskefordeling er, at lufthastigheden er tilstrækkelig i blæsertuden. Denne kan man få kontrolleret hos forhandleren. Fra ny af er lufthastigheden

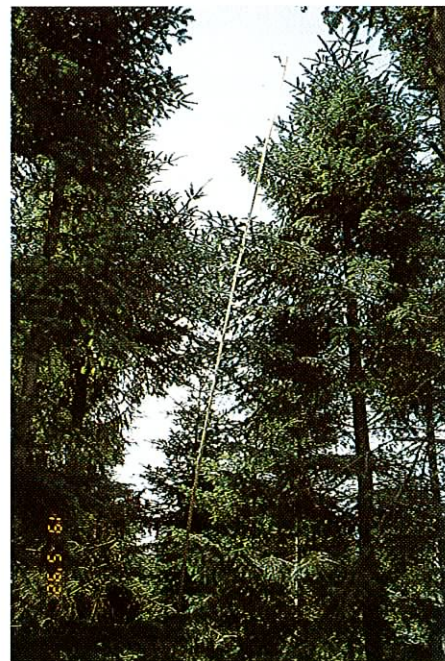


Figur 1. Dysekombinationerne 10 og 16 til Hardi Combi 3 tågesprøjtning.

Figur 2. Lusesprøjtning med Hardi Combi 3 tågesprøjte.



Figur 3. Måling af væskefordeling i klippekultur.



på Hardi Combi 50 m/sek. - Såfremt luft-hastigheden falder til under 35 m/sek. vil rækkevidde og væskefordeling blive uacceptabel.

For at sikre den nødvendige lufthastighed, er det nødvendigt, at blæserens kileremme er stramme. På Combi Swing udgaven bør man være opmærksom på, at lufthastigheden varierer ca. 5 m/sek. afhængig af sprøjteretningen. Såfremt luftstrømmen skal dreje i blæsertuden i forhold til blæserhulets omdrejningsretning, "taber" man altså ca. 5 m/sek. i

lufthastighed.

#### Konklusion

- Man kan udmærket anvende dysekombination 16 til lusesprøjtning.
- Effektiv sprøjtebredde er max. 12 meter.
- Ved sporafstand >10 meter bør sprøjtes fra begge sider.
- Den bedste væskefordeling i klippekulturer >5 meter opnås ved at køre to gange og sprøjte med blæsertuden pegende henholdsvis vandret og i

øverste position.

- Lufthastigheden i blæsertuden skal være min. 35 m/sek.

#### Yderligere afprøvninger

Forskningscentret for Skov & Landskab har sammen med Hardi DK foretaget yderligere afprøvninger med brug af nye dyser, dysekombinationer og ændret pumpetryk til herbicidudbringning med tågesprøjte. - Resultaterne fra disse undersøgelser vil blive udsendt som FSL- Videnblade, så snart materialet er færdigbearbejdet.

# Nye regler for import og eksport i EF-lande

Af Asger Olsen, Pyntegrøntsektionen

Pr. 1. januar 1993 trådte det indre marked officielt i kraft.

Dette indebærer bl.a. en fjernelse af grænsekontrollerne samt en ændring af papirgangene ved import og eksport indenfor EF-landene.

I grove træk flyttes arbejdet fra toldvæsenet og speditører til importører og eksportører. Eksportører og importører skal fra 1. januar 1993 selv foretage en hel del forskellige registreringer og videresende oplysningerne. Til gengæld slipper de for de traditionelle import- og eksportpapirer samt kontroller ved grænseoverskridelser internt i EF.

Forholdet mellem EF og EFTA lande samt forholdet mellem EF og 3. lande er der ikke ændret ved.

I det efterfølgende er konsekvenserne for eksportører af juletræer og klippegrønt samt konsekvenserne for importører af planter m.v. søgt skematisk forenklet.

#### Eksport til EF-lande

##### Hovedreglen:

Der foretages fortsat fakturering uden moms. Det nye er, at eksportører på fakturaen skal angive kundens momsnummer samt eget momsnummer (SE-nummer - med DK foran). Herefter kan forsendelsen i hovedreglen foregå uden formaliteter indenfor EF. Der er dog visse undtagelser:



#### Fakturering med dansk moms (25%)

Der skal faktureres med dansk moms:

- hvis det er salg til private.
- hvis kunden ikke er momsregistreret.
- hvis man ikke kan få oplyst momsnummer på kunden.

Rent forsendelsesmæssigt er proceduren som ovenfor uden formaliteter indenfor EF.

#### Ved passage af EFTA land

Ved passage af EFTA land - altså ved eksport til Italien og Grækenland skal der fortsat anvendes T2-forsendelsesdokument, og der vil som hidtil være grænseformaliteter ved passagen af EF/EFTA grænser.

#### Import fra EF lande

Køber skal her sørge for, at sælger har ens momsnummer (SE-nummer med DK foran). Ellers forløber transporten på lige fod med eksport til EF lande - altså uden formaliteter generelt, og med T2-papirer ved passage af EFTA land.

#### Samhandel med Portugal

For Portugal gælder fortsat specielle regler, ligesom der kan være told på forskellige varer. Konkrete spørgsmål kan rettes til de lokale Told & Skatteregioner.

#### Eksport til EFTA lande

Her er der ikke nogen ændringer i procedurer. Der skal fortsat anvendes T2 (og evt. EUR-1)- papirer, ligesom der fortsat vil være grænsekontroller.

#### Import fra EFTA lande

Her er der ligeledes ikke nogen ændringer i procedurer. Der skal laves indfortoldning m.v. som hidtil.

#### Plantepas & plantecertifikater

Det indre marked har ingen indflydelse på brugen af plantepas. Reglerne er imidlertid under revision, og der vil fra sæsonen 1993 være reviderede regler gældende.

Ved eksport af potteplanter og klumpplanter i hele Europa samt ved eksport af klippegrønt og juletræer over 3 meter til Storbritannien, Irland, Grækenland, Por-