

Kan der dyrkes juletræer i Sauerland?

- Indtryk fra en Tysklandstur

Af Jens Søgaard Jacobsen, Pyntegrøntsektionen

Hvad går de tyske juletræsdyrkere og pusler med? Tysklandsturen bekræftede, at tyskerne er gode til at dyrke blågran, og at nordmannsgrandyrkingen vinder frem. Tyske dyrkere har imidlertid også deres problemer at slås med i form af sprøjteforbud og mystiske skader på træerne.

En busfuld skovfolk og ditto koner deltog i en tur til Sauerland og Hannover d. 9. - 11. september 1993. Turen var arrangeret i regi af Fynske Skovkreds og DSL personificeret ved Torben Morth, Langesø og Ole Frederiksen, Holstenshuus. Det faglige element på turen var absolut højt prioriteret, men de kulturelle og sociale sider blev naturligvis ikke overset. Her gengives nogle af indtrykkene fra turen.

Hannover-området

Peter Nötel har en stor egenproduktion af juletræer nær Hannover på ca. 125.000 stk/år, desuden importerer han som supplement en tilsvarende mængde træer fra Danmark. Arealerne er beliggende på kanten af Lüneburger Heide og er flade og sandede hedejorder delvis med allag. Den største del af egenproduktionen er den traditionelle tyske blågran, mens en mindre del er nordmannsgran og f.eks.



Figur 1: Knopdød til stor skade for formen sås alle steder både i blågran og nordmannsgran. Her er såvel topknoppen som 4 sideknopper døde. Årsagen diskuteres i teksten.

koreagran (*Abies koreana*). Nötel anvender forskellige provenienser af blågran, bl.a. Mexico og Colorado. På blågranområdet har vi stadig en del at lære af tyskerne. Vi så en del træer både blågraner og

nordmannsgraner, hvor grene i grenkransene eller sågar hele topskuddet manglede. Knopperne står således tilbage ofte med tilbagekrængede knopskæl. Der findes to forklaring på denne skade, som er ret velkendt i Tyskland. Den tra-



Figur 2: Trippes blågraner solgtes i 92 for 18 DM/stk fra denne kultur. Træerne solgtes til en gennemsnitspris, men blå træer er mest efterspurgt.



Figur 3: Denne kultur hos Trippe har givet de første indtægter. I Sauerland sås blågran dyrket på en betydelig mere intensiv måde, end juletræer normalt dyrkes i Danmark. Blågranerne er plantet på 60 * 30 cm, og der kan hvert år graves træer op til potning startende fra en højde på 10-30 cm.



Figur 4: En nordmannsgran Ambrolauri eller lignende plantet på en skråning som her og ikke i en dalbund kan godt give udemærkede juletræer.



Figur 5: Planteskolerne i Tyskland, som her hos Gockel, taler deres sprog om blågranens afløsning af nordmannsgranen.

ditionelle forklaring på symptomet er, at knopperne er dræbt af streng vinterfrost eller en tidlig efterårsfrost. I øjeblikket breder der sig imidlertid i Tyskland den opfattelse, at problemet skyldes anormaliteter i knoppen forårsaget af herbicider, hvilket tillader bl.a. svampe at trænge ind i knoppen og dræbe denne. (En talsmand for denne teori er bl.a. Prof.

Matschke, se dennes artikel i PS nr. 18/93 s. 58-60.).

Peter Nötel anvendte en meget lille planteafstand i sine kulturer (80 cm i rækken). Kulturerne er anlagt med henblik på sprøjtning med en specialbygget traktor til sprøjtning og gødsning, som kan skræve over rækkerne.

Prisen for jord er højere end vi er vant

til. Således nævnte Peter Nötel en pris på ca. 30.000 DM/ha for landbrugsjord.

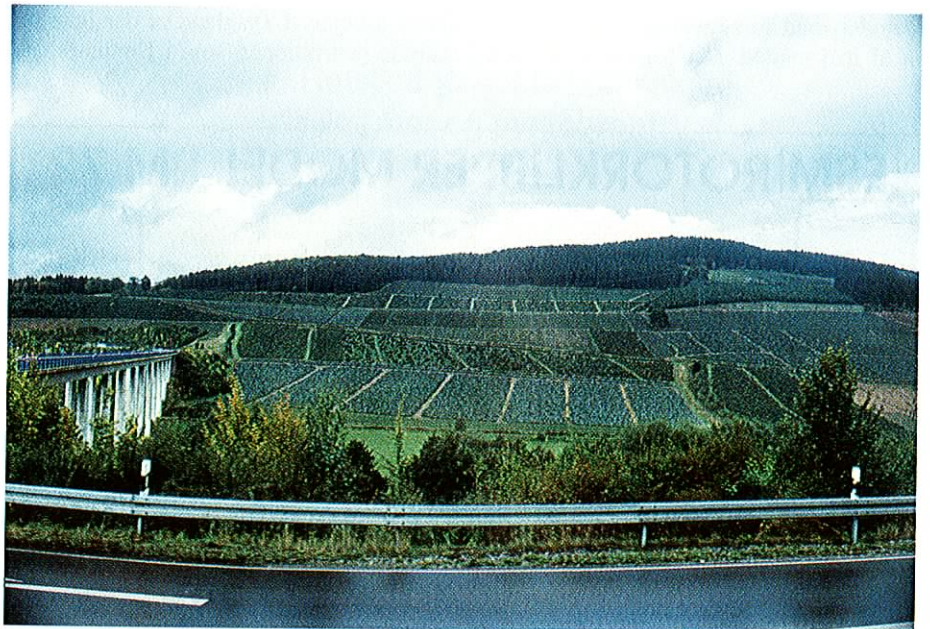
Sauerland I - Trippe

Hos Trippe i Sauerland så vi endnu mere blågran, ialt har han 80 ha, heraf kun 4 ha med nordmannsgran.

I en 8 år gammel blågran kultur med både blå og grønne individer af proveni-



Figur 6: Trippe kunne fremvise sin nabos problemer med topskud, der ikke vil vokse opad. Som i flere andre tilfælde søger tyskerne også her årsagerne i herbicidanvendelsen.



Figur 7: I Sauerland er der en stor koncentration af juletræer tæt på nogle af Europas største byer.

Fakta om Sauerland

Sauerland er den nordlige del af de Rheinske Skiferbjerge, og hovedparten ligger i delstaten Nordrhein-Westfalen, en mindre del i delstaten Hessen (øst for de store byer Düsseldorf og Dortmund). Udstrækningen er ca. 100 km Ø-V og ca. 70 km N-S. Sauerland er bjergrigt (højeste bjerg Langenberg 843 m.o.h) og gennemstrømmes af mange floder (Rhur, Bigge, Lenne m.fl.). Den naturlige vegetation er artsfattig bøgeskov; der er i dag stadig en del skov, men også en del kødkvæg på græsmarker. Der er en høj nedbør mellem 1000 og 1500 mm/år. Sauerland er herligt fri for gennemskærende motorveje, og den største by hedder Hagen. Sauerland er et kendt tysk vintersportssted.

ens Utah kunne Trippe sælge 1,5 m træer til 18 DM/stk. Efter renafrift fjernes alle stød på arealet, og der tages en mellemafgrøde i form af raps. Jorden fræses, og der grundgødskes med mergel med et højt magnesiumindhold.

Nordmannsgranen så vi plantet både på en velegnet lokalitet og på en uegnet. Nordmannsgranen får store skader, hvis den plantes i dalbundene, men plantes den på skråningerne, kan den tilsyneladende godt produceres. Oven i købet kan der med sent udspringende provenienser produceres træer uden sprintertendens.

Flere gange har der i Tyskland været perioder med forårsnattefrost i slutningen af maj måned. Når forårsnattefrosten

kommer så sent og så kraftigt, er der ikke noget at gøre, så bliver der ikke mange salgbare træer. Hverken nordmannsgranen eller blågranen, som ellers springer sent ud klarer dette. Disse forårsnattefrostkatastrofer i Sauerland mærker vi i Danmark i form af en større efterspørgsel end normalt af store og især små træer. Både i 89 og 90 var der nattefrostproblemer i Sauerland.

Sauerland II - Gockel

Hos Gockel, som er planteskole, producent, grossist mm. bosiddende i Sauerland, så vi på forholdene hos endnu en stor producent. Gockel tilplanter i øjeblikket 50-60 ha/år. Gockel har i højere grad end de to øvrige besøgte omstillet sig til nordmannsgran i stedet for blågran.

Gockel kunne fortælle om problemerne med at øge produktionen. I øjeblikket skal der en tilladelse til for at nytplanter på landbrugsjord. Tilladelsen fås for 100 DM/ha, men det er ikke tilladt at anvende hverken ukrudts- eller insektmidler. Dermed er det meget svært at dyrke juletræer. Forbuddet mod anvendelse af pesticider omfatter ikke planteskoler, ligesom tilplantninger i skov og 2. generationsplantninger på landbrugsjord kan dyrkes uden begrænsninger. Der er dog ikke i Tyskland tradition for, som i Danmark, at producere juletræer i skoven.

Også Gockel arbejdede med små planteafstande med henblik på udtag af pottede juletræer. Opravningen af træerne foregik med håndkraft. Dette er hårdt arbejde, da især nordmannsgraner har kraftige rødder, der går dybt ned i jorden. Gockel havde polske arbejdere til at udføre det hårde arbejde. I Tyskland er der ikke de samme restriktioner, som i Danmark, på

anvendelsen af billig udenlandsk arbejdskraft.

Strategiske fordele og ulemper

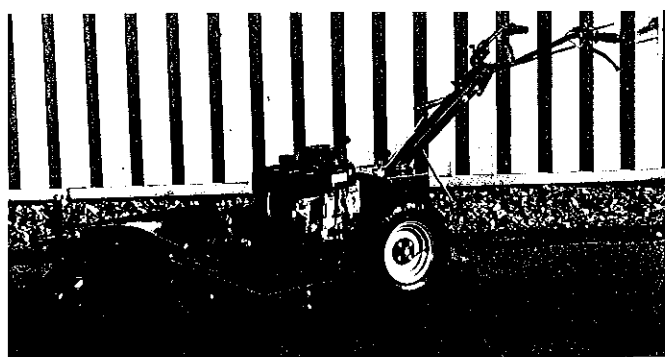
Danmark har en række fordele frem for producenter i Sauerland, bl.a. ved vi i store træk, hvordan det mest efterspurte juletræ, nordmannsgranen skal dyrkes, mens man i Tyskland først skal til at begynde. Vi skal imidlertid ikke lade os lulle i søvn af dette, men istedet udbygge vores stærke sider, for sauerlænderne har også nogle umiddelbare fordele:

- Sauerland ligger ret tæt på en række store tyske byer, træerne er dermed tættere på forbrugerne.
- Der produceres mange juletræer (mellem 6 og 20 mio. stk. årligt) på et lille areal, så der skal ikke køres så meget rundt, før opkøberne har fundet de ønskede træer.
- Det er lettere for de store producenter at udføre grossisternes opgaver og afsætte direkte til studehandlere med en højere pris til følge.

Konklusion

Sauerland vil i fremtiden fortsat producere omtrent lige så mange juletræer som Danmark. Der er tilsyneladende ikke mulighed for den samme produktionsudvidelse i Tyskland som i Danmark pga. lovgivningen. Derimod sker der en omlægning af produktionen fra blågran til nordmannsgran. De store tyske dyrkere lærer hurtigt at dyrke nordmannsgranen, og de fleste har været igennem 1. generation. Ikke alle voksesteder er lige velegnede til nordmannsgran, Sauerland er ikke forskånet for hverken vinterfrost eller forårsnattefrost. Men der findes også lokaliteter, hvor det tilsyneladende godt kan lade sig gøre at producere en god kvalitet.

ESM ROTORKLIPPER MODEL RM 72

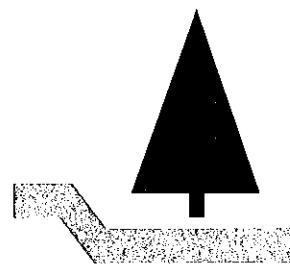


Til klipping af højt græs og krat under svære forhold. Derfor særdeles egnet til klipping af vejrabatter, brakarealer, mellem nyplantninger i skov - ekstrem terrængående.



Skovplanter

Prisliste tilsendes gerne.
Tilsluttet Herkomstkontrollen
med Skovfrø og -planter.



ØRTING FORSTPLANTESKOLE

Forstkandidat Anker Gold
Horsensvej 201 - 8300 Odder
Telefon 86 55 43 44