

Fremtidens prisudvikling

Af Asger Olsen, Pyntegrøntsektionen

Forord

Hvert eneste år har der gennem tiderne været en evig diskussion af, om de Vejledende Priser var realistiske, optimistiske eller pessimistiske. Det er på denne baggrund, at denne artikel skal ses. Artiklen tager udgangspunkt i teorien omkring prisdannelsen og translaterer så disse generelle forhold til markedet for juletræer og klippegrønt på kort og langt sigt. Læseren skulle efter at have læst artiklen således gerne have fået en mere klar fornemmelse af, hvordan markedet virker, og hvorfor de vejledende priser er, som de er.

Teorien bag

Grundlæggende vil det for alle produkter gælde, at jo højere prisen er, jo større er incitamentet for producenterne til at producere noget mere; og jo lavere prisen er, jo lavere er incitamentet for producenterne til at producere noget mere. Dette er grafisk illustreret i figur 1. med udbudskurven mærket S (supply).

For efterspørgslen er der tale om det omvendte forhold: Jo højere prisen er, jo mindre er købernes interesse for at købe noget mere; og jo lavere prisen er, jo større er købernes interesse for at købe noget mere. Dette er grafisk illustreret i figur 1. med efterspørgselskurven mærket D (demand).

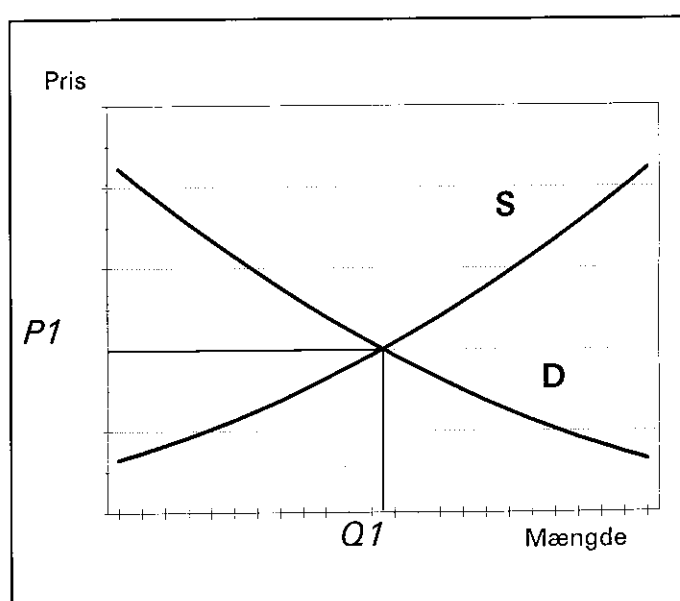
Der, hvor de to kurver i figur 1. skærer hinanden, vil man så kunne aflæse markedsprisen. Alle andre priser vil bringe ustabilitet i markedet, da lavere priser ikke bringer nok varer på markedet, medens højere priser bringer for mange varer på markedet, og begge dele vil hurtigt tvinge prisen tilbage til prisen i skæringspunktet - markedsprisen - hvorved der atter er skabt balance.

Denne meget enkle markedsmodel forudsætter imidlertid, at der er fuldt overblik og åbenhed i markedet, samt at produktionen er fleksibel. Sådan er det dog ikke i virkeligheden, og man er derfor med modeller som disse nødt til at arbejde med kort og langt sigt samt kurver,

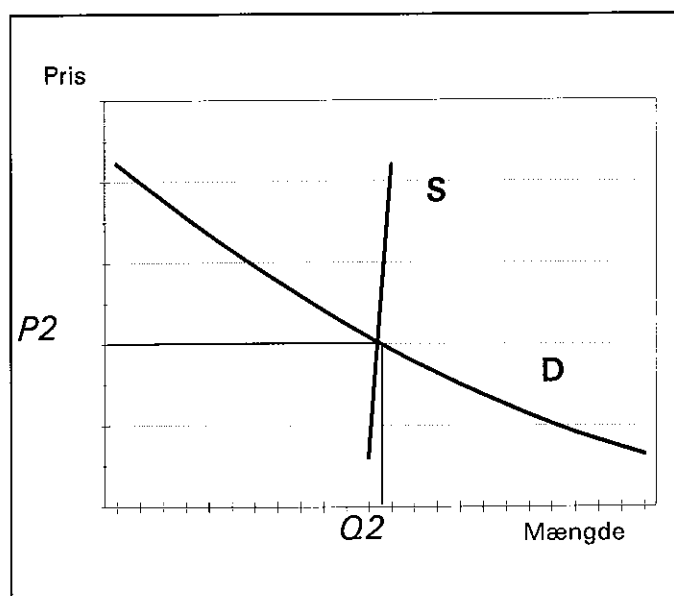
der som følge af rationaliseringer og ændrede forbrugerkrav kan ændre sig.

Markedsprisen på kort sigt

På kort sigt (det enkelte år) vil udbuddet af juletræer og klippegrønt ikke være fleksibelt. Produktionen er planlagt flere år før, og uanset prisen er der nu engang kun en eller anden given mængde til salg det enkelte år. Man kan ganske vist høste lidt af næste års høst i en mindre størrelse, men dels udsætter dette blot problemerne, dels ændrer det ikke alverden ved udbuddet. Grafisk er dette illustreret i figur 2. med den omtrent lodrette S-kurve. Denne lodrette S-kurve forskyder sig fra år til år afhængig af det aktuelle udbud, og det vil i sidste ende være D-kurvens hældning, der afgør, hvor store prisudsving dette i praksis indebærer. Der er dog i praksis en del ustabilitet i markedet også på kort sigt, idet der ikke hersker fuld åbenhed og klarhed over udbuddets størrelse og efterspørgselskurvens hældning. Gen-



Figur 1. Den generelle pristeori i økonomisk sammenhæng. Udbudskurven S illustrerer, at jo højere prisen bliver, jo større mængder ønsker producenterne at producere. Efterspørgselskurven D illustrerer, at jo lavere prisen bliver, jo større mængder ønsker forbrugerne at købe. Der, hvor de 2 kurver skærer hinanden, og hvor der dermed er ligevægt, finder vi markedsprisen.



Figur 2. På kort sigt (Det enkelte år) vil udbuddet af grønt eller træer ikke være særlig fleksibelt. Uanset prisen vil det ikke være muligt at fremskaffe nævneværdigt yderligere (eller færre) mængder til markedet. Udbudskurven S, der står omtrent lodret, illustrerer dette forhold. Der, hvor de 2 kurver skærer hinanden, finder vi fortsat markedsprisen. Afhængig af udbuddet det enkelte år vil den omtrent lodrette udbudskurve forskyde sig til henholdsvis venstre og højre, med prisstigninger og prisfald til følge. Kun gennem et jævnt (stigende, faldende eller konstant) udbud fra år til år opnås stabilt udviklende markedspriser.

nem større åbenhed og klarhed om såvel udbuddets som efterspørgselsens størrelse ville der være væsentlig mere stabilitet i markedet.

Markedsprisen på langt sigt

På langt sigt vil udbuddet være mere fleksibelt, idet producenterne indretter deres produktion efter deres indtjening og forventninger til fremtiden. Grafisk vil den langsigtede udbudskurve for juletræer og klippegrønt ligne S-kurven i figur 1.: Jo højere priser, jo højere udbud, og omvendt. På langt sigt vil udbuddet og efterspørgslen således løbende indrette sig efter hinanden, og markedsprisen vil svare til produktionsomkostningerne incl. normale driftsregninger.

Så enkelt er det bare desværre ikke. For igen spiller andre faktorer ind. Den lange produktionstid gør således, at der altid vil være en forsinkelse i produktionsplanlægningen i forhold til markedets signaler og krav. Producenterne er nødt til at basere deres produktion på forventninger til fremtidens marked. Disse forventninger bygger igen på, hvor stort udbuddet og efterspørgslen bliver. En fuld klarhed over udbuddets størrelse og efterspørgselskurvens forløb (dens Priselastisitet) på kort og langt sigt ville igen være helt afgørende for den optimale produktionsplanlægning. Det afgørende for markedets stabilitet og dermed for en

sikker investering, er altså igen åbenhed og klarhed over såvel udbuddet som efterspørgslen. Realistisk set vil det aldrig kunne lade sig gøre at få fuldt overblik, men jo mere overblik man har, jo sikrere bliver ens investering. Grafisk viser al denne uklarhed sig ved, at man ikke kender forløbet af kurverne i figur 1., og som det fremgår af nedenstående vil kurverne oveni købet løbende ændre forløb som følge af de løbende ændringer i produktion og efterspørgsel.

Faktorer der flytter udbudskurven

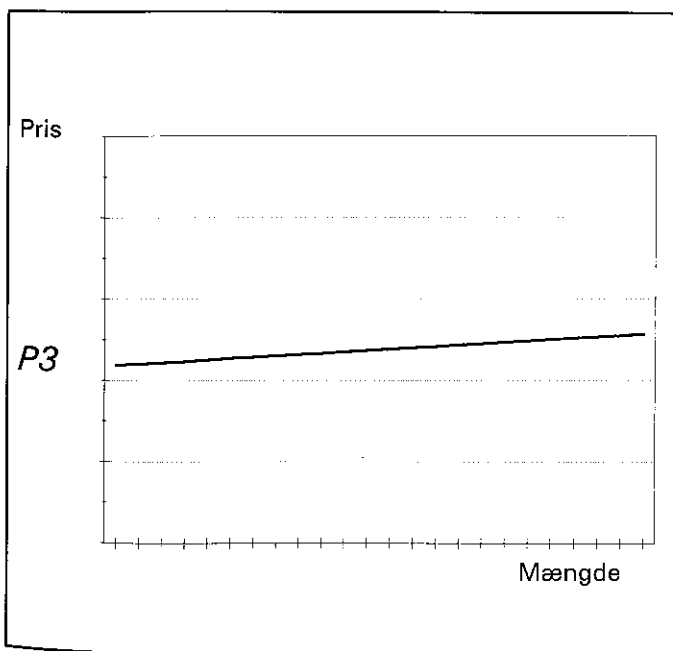
Der er flere faktorer, der kan ændre udbudskurven. De væsentligste er begrænsninger, rationaliseringer, skader, tilskud og afgifter på produktionen samt forventninger til fremtiden.

Begrænsninger i produktionen (f.eks. lovindgreb mod herbicider) vil forøge produktionsomkostningerne, hvilket tvinger producenterne til at tage mere for deres varer. Dette presser udbudskurven i figur 1. opad, og det vil ved uændret efterspørgsel give højere priser og mindre mængder. På kort sigt vil sådanne begrænsninger kun give begrænset effekt på pris og mængde, idet produktionen allerede er anlagt, og efterspørgselskurven er uberørt heraf. De kortsigtede kurver i figur 2. er således rimeligt uafhængige heraf.

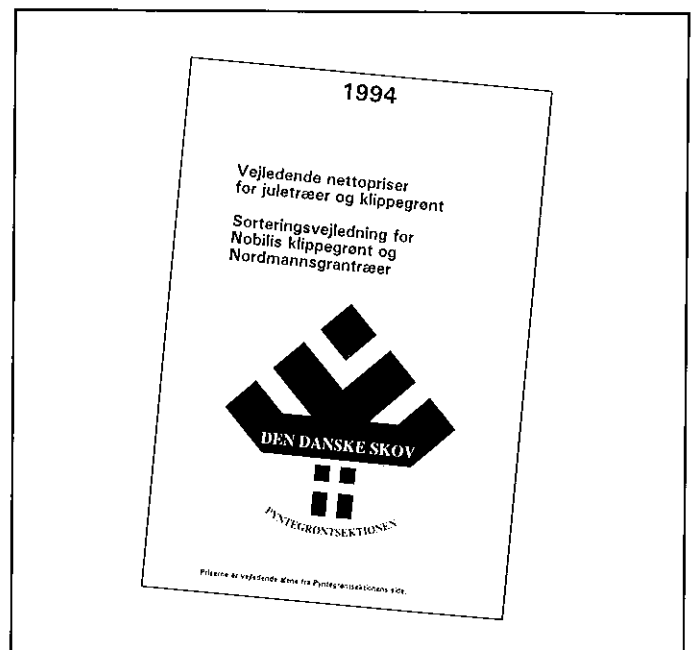
Rationaliseringer i produktionen (f.eks. nye og mere rationelle produktionsmetoder) vil nedsætte produktionsomkostningerne, hvilket giver producenterne incitament til at producere mere til en given salgspris. Dette presser udbudskurven i figur 1. nedad, og det vil ved uændret efterspørgsel give lavere priser og større mængder. På kort sigt vil sådanne rationaliseringer kun give begrænset effekt på pris og mængde, idet produktionen allerede er anlagt og efterspørgselskurven er uberørt heraf. De kortsigtede kurver i figur 2. er således rimeligt uafhængige heraf.

Skader på produktionen vil nedsætte udbuddet af varer på kort sigt. Den lodrette udbudskurve i figur 2. flyttes derfor til venstre, og prisen stiger samtidig med at mængden falder. De langsigtede kurver i figur 1. påvirkes ikke direkte, men forventninger hos producenterne om større fremtidige skader vil oftest medføre en vis investeringstilbageholdenhed. Dette vil flytte udbudskurven i figur 1. opad, så priserne stiger og mængden falder også på langt sigt.

Tilskud til produktionen (f.eks. Mål 5 B tilskuddet til produktion på mindre øer) vil nedsætte produktionsomkostningerne, hvilket giver incitament til at producere mere ved en given salgspris. Dette presser udbudskurven i figur 1. nedad, og det vil ved uændret efterspørgsel give lavere priser og større mængder. På kort sigt vil



Figur 3. Da udbuddet er præget af så mange producenter, der hver især er næsten uden betydning for markedet, vil markedsprisen for den enkelte mærkes som illustreret ovenfor: Uanset om han har 2000 eller 10000 træer af samme kvalitet og højde bliver prisen omtrent den samme. Prisen vil dog i praksis typisk stige en smule med mængden, idet der for køberen er en indkøbsrationaliseringsgevinst ved at købe så få steder som muligt.



Figur 4. Med De Vejledende Priser søger PynTEGRØNTSEKTIONEN ud fra kendskabet til udbud og efterspørgsel at give et realistisk bud på, hvor markedsprisen for gennemsnitsproducenten kommer til at ligge det enkelte år. Markedet vil i sidste ende selv fastsætte markedsprisen, men med De Vejledende Priser har producenterne og kunderne et realistisk bud på, hvor markedsprisen kommer til at ligge. Denne viden er med til at skabe stabilitet i markedet i det enkelte år.

tilskud dog ikke have nogen indflydelse, idet produktionen er anlagt.

Afgifter på produktionen vil øge produktionsomkostningerne. Dette vil analogt til begrænsninger presse udbudskurven i figur 1. opad, hvilket igen medfører højere priser og lavere mængde. På kort sigt vil afgifter dog ikke påvirke udbuddet og dermed prisen, idet produktionen allerede er anlagt.

Forventninger til fremtidens marked er i virkeligheden nok det, der har allerstørst betydning for udbuddet på langt sigt. I kraft af den lange produktionstid og de mange usikkerhedsfaktorer undervejs, er den enkelte producent nødt til at vurdere, hvordan han mener fremtidens marked ser ud - både hvad angår udbud, efterspørgsel og pris. Herudfra kan han så planlægge sin fremtidige produktion. Jo mere klarhed, åbenhed og overblik, der er i markedet, jo mere sikker bliver hans investering.

I praksis er det dog desværre således, at en del producenter alene investerer ud fra, hvorledes prisen er i investeringsøjeblikket og ikke tager i betragtning, at markedet ser anderledes ud, når deres produktion engang bliver klar til salg.

Sluttelig vil der oftest være nogle flaskehalse, som påvirker udbuddet meget. Manglen på godt nordmannsgranfrø afholdt således mange fra at plante nordmannsgran midt i 80'erne. Som andre mulige flaskehalse kan nævnes: egnede arealer, kapital, know how og professionel arbejdskraft. Specielt professionel arbejdskraft er i dag en flaskehals for mange klippegrøntproducenter.

Faktorer der flytter efterspørgselskurven

Der er ligeledes flere faktorer, der flytter efterspørgselskurven. De væsentligste er konkurrerende produkter, ændrede forbrugerønsker, tilgang og afgang af markeder.

Stigende efterspørgsel efter konkurrerende produkter (f.eks. plasttræer eller andre typer træer) vil sænke interessen hos forbrugerne for vore varer (f.eks. Nordmannsgrantræer). En sådan stigende interesse for andre produkter kan komme alene gennem ændringer i forbrugerønsker, men kan lige så vel være affødt af markedsføring, prisfald eller nyskabelser blandt de konkurrerende produkter. Grafisk vil stigende efterspørgsel efter konkurrerende produkter flytte efterspørgselskurven i figur 1. og 2. nedad, således at både prisen og mængden falder på længere sigt.

Faldende efterspørgsel efter konkurrerende produkter vil øge interessen for vore varer. Grafisk vil faldende efterspørgsel efter konkurrerende produkter flytte efterspørgselskurven i figur 1. og

2. opad, således at både prisen og mængden stiger på længere sigt.

Ændrede forbrugerønsker flytter i lighed med ovenstående efterspørgselskurven op eller ned, afhængig af om det er positivt eller negativt for vore varer. I øjeblikket lever vi på en positiv bølge, hvor flere og flere forbrugere ser mulighederne i nordmannsgran og nobilis, men dette kan meget vel ændre sig til andres fordel. Samtidig er der meget store variationer fra marked til marked. Et prisfald på plasttræer vil således givetvis have væsentlig større effekt i Storbritannien og Frankrig end i Tyskland. Omvendt vil en eventuel introduktion af økologiske træer givetvis have større effekt i Tyskland end i Frankrig og England.

Ændrede forbrugerønsker som følge af kulturelle ændringer har ligeledes stor betydning for specielt den langsigtede efterspørgsel. Brugen af klippegrønt og juletræer er stærkt knyttet til traditioner i forbindelse med julen, men disse traditioner er som alt andet underkastet en løbende udvikling - og man bør i den forbindelse ikke glemme, at juletræer og adventskransen kun har været allemandseje i Danmark og Tyskland i ca 100 år! Tiderne kan skifte, lige så vel som traditioner. Der er dog (lykkeligtvis for produktionsplanlægningen) en hel del træghed i udviklingen af nye traditioner.

Tilgangen af nye markeder (f.eks. indlemningen af Østtyskland i Forbundsrepublikken) øger efterspørgslen på både kort og langt sigt. Grafisk vil det vise sig ved, at efterspørgselskurverne i figur 1. og 2. vil blive flyttet opad med pris- og mængdestigninger til følge.

Ved afgang af markeder (f.eks. indførelsen af tekniske handelshindringer m.v.) vil efterspørgslen omvendt blive dæmpet, og efterspørgselskurverne i figur 1. og 2. vil blive flyttet nedad med prisfald og mængdefald til følge.

De vedledende priser

Ovenfor er der givet en gennemgang af, hvorledes markedskræfterne virker. Som det fremgår heraf, vil markedsprisen det enkelte år ligge forholdsvis fast, idet udbuddet ikke er så fleksibelt, som man kunne ønske. Der er alligevel en hel del turbulens omkring priserne hvert enkelt år. Dette må tilskrives manglende overblik over udbuddet og efterspørgslen. Herudover vil en vis prisdifferentiering mellem de enkelte producenter altid være til stede - dels som følge af "godt købmandsskab" hos køberen eller sælgeren, dels som følge af, at "markedsprisen" som begreb skal ses som prisen på den leverede vare minus transport-, logistik- og indkøbsomkostninger. "Markedsprisen" hos den enkelte producent

vil derfor variere noget afhængig af, hvem kunden er, hvor stor og professionel man selv er som leverandør, samt hvor meget overblik man selv har over markedet.

Med "Vejledende Priser for juletræer og klippegrønt", som udgives hvert år, søger vi fra Pyntegrøntsektionens side at give en vurdering af, hvor markedsprisen for gennemsnitsproducenten kommer til at ligge det enkelte år. Dette gøres på baggrund af meldinger om såvel udbud som efterspørgsel for den forgangne og kommende sæson. I De Vejledende Priser tages der således i vidt omfang kun udgangspunkt i markedet det enkelte år, og der er ikke nogen langsigtet prispolitik heri. Dette gøres i erkendelsen af, at markedsprisen det enkelte år alene bestemmes af udbud, efterspørgsel (samt spekulation), og at vi som brancheorganisation ikke kan diktere markedet en pris (høj eller lav). Som brancheorganisation kan vi derimod bibringe noget af klarheden, åbenheden og overblikket, som mangler så gevaldigt i denne branche, og her er informationen om forventningerne til sæsonens priser den altafgørende krumtap, der danner basis for stabilitet i markedet. Den enkelte producent får således med De Vejledende Priser en information om, hvad hans vare er værd, og han kan hermed bedre sikre sig den rette pris for varen.

Overordnet set er De Vejledende Priser altså mere en del af en avancefordelingsnøgle, hvor producenten sikrer sig sin del af en markedspris, som markedet egenhændigt fastsætter.

Prisen på længere sigt

Prisen på længere sigt helt og holdent afhængig af det fremtidige udbud og den fremtidige efterspørgsel. Udbuddet er planlagt ca. 10 år, før varen kommer til salg, og derfor er det umådeligt vigtigt, at den enkelte producent har så mange og så sikre oplysninger som muligt om såvel den fremtidige efterspørgsel som det fremtidige udbud for at kunne foretage en så optimal investering/produktionsplanlægning som muligt. Det er derfor, at udbudsanalyser og information til medlemmerne om de forskellige markeder er så vigtig en del af Pyntegrøntsektionens virke. For kun gennem klarhed, åbenhed og overblik skabes de rette betingelser for den fremtidige produktionsplanlægning. Desværre vil det dog aldrig være muligt at spå 100% sikkert om fremtiden, da det aldrig vil være muligt 100% sikkert at fastlægge forbrugerpræferencerne endsige klimaet 10 år frem i tiden. En god spådom om fremtiden samt egen sund omtanke og vurdering er det nærmeste, vi nogensinde kommer.