

Juletræer og provenienser

Af skovrider Finn Jacobsen, Langesø

I forbindelse med LangesøMesse '95 afmærkede 9 eksportører demonstrationsfelter i Elverød Planteskoles proveniensanlæg. De gav hermed udtryk for deres opfattelse af markedets ønsker til kvaliteten af nordmannianajuletræet.

Langesø skovbrug har haft et par skovteknikerelever, Gitte Elgaard og Steen Riber, til at følge udspringet i kulturen meget nøje i 1995.

Under forrige messe havde publikum lejlighed til at vurdere proveniensernes mulighed for at give juletræer.

Jeg skal nedenfor causere lidt over udfaldet af disse bedømmelser.

Kulturens anlæg

Kulturen er anlagt efteråret 1989 med 2/2 planter, bortset fra Savsat Papart, som kun var 2/1.

Anlægget er ikke et regulært proveniensforsøg med gentagelser. Hver proveniens er plantet i 4 rækker, der ved at være gennemgående spænder over miljøfor-skelle på forsøgets ene led.

Sammenlignende resultater herfra må derfor heller ikke tillægges større betydning end 'tilfældige iagttagelser', som er gode at have, men som ikke er videnskabeligt underbyggede.

Anlægget er den ældste juletrækultur, der indeholder de i praksis benyttede provenienser. Det er derfor det eneste sted, hvor praktikerne p.t. har mulighed for at hente værdifulde indtryk.

Ejeren, Holger Rasmussen, har fortsat tilplantningen med nye provenienser. I efterår 1990 har han bl.a. plantet 2/1 planter fra Rathlousdal og Beshumi. De er medtaget i årets registrering af udspring, men de kommer først med næste år i juletrævurderingen.

Kriterier for udtag af juletræer

Der er rundt om i landet anlagt juletrækulturer med stor variation i plante-tæthed.

Nogle planter mange træer pr. ha for at udnytte arealet 'bedst muligt'. Andre sigter på at lave færre, men bedre og større træer.

Alle er afhængige af, at naturen og markedet opfører sig som planlagt - det vil sige at de små tyndingstræer kan sælges og de store bliver gode nok uden beskadigelse af klima, dyr, fugle og insekter.

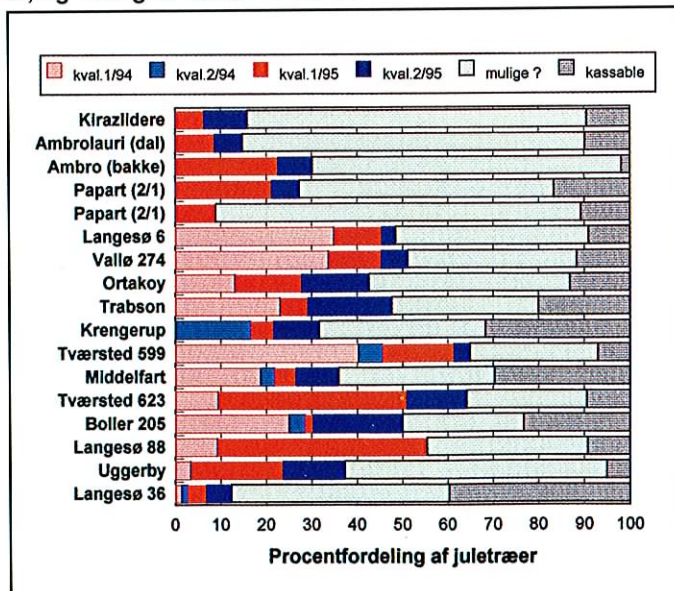
Det har vist sig, at det er næsten umuligt at undgå 'sprinter'. Det er træer, der får så langt et topskud, at de næste år ikke vil kunne opfylde kravet til et prima træ.

Hyppigheden afhænger af både proveniens og jordbund. Men med et klima som i 1995 med vådt forår/forsommer frem til Sct. Hans - hvor efterfølgende varme sammen med tilgængeligt vand i jorden giver optimale vækstbetingelser for både træer og ukrudt - har man de fleste steder med bekymring set lange topskud. De er endgo gennem hele august vokset med yderligere en cm om ugen.

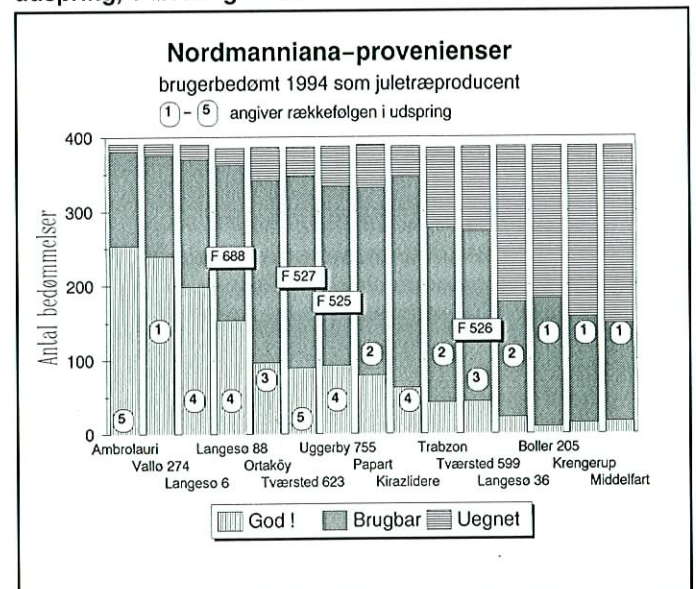
Mange producenter vælger - også under hensyn til en stigende produktion - at sælge sprintere i det omfang, de opfylder kravene til prima i år, men næppe næste år.

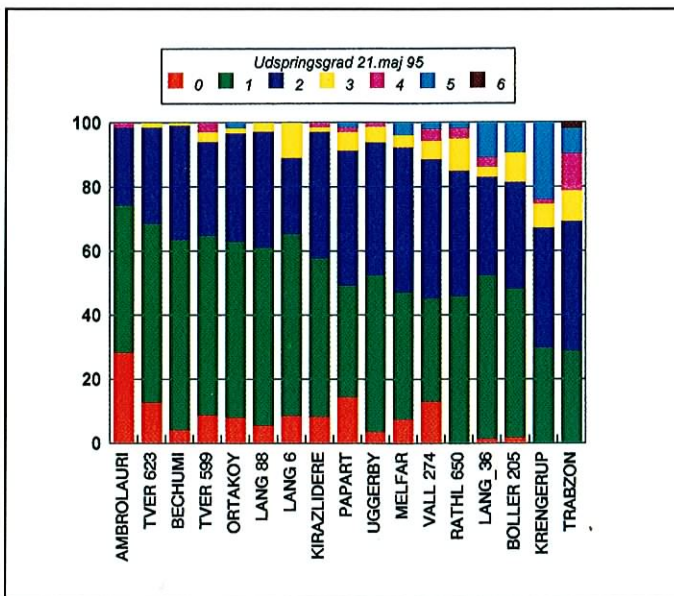
I Elverød-kulturen har Holger Rasmussen i 1994 udelukkende taget sprintere,

Figur 1. Udbytte af juletræer i Elverød kulturen. Med lys rød og lys blå er vist de træer der blev skovet sidste år, og med kraftigere farver er vist hvad eksportørerne kan sælge i år; de røde og blå farver markerer kvalitet 1, hhv. 2. Med grønt er vist træer som ser ud til at kunne sælges i de kommende år, og med gråt kassable træer.

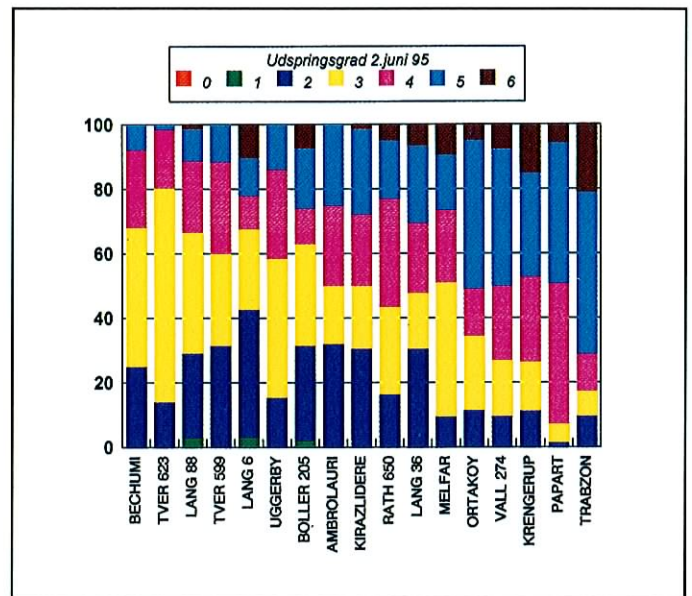


Figur 2. Brugerbedømmelse 1994 af kvaliteten på juletræerne i Elverød kulturen. Tallene viser rækkefølgen for udspring, 1 først og 5 sidst.





Figur 3. Udspringsgrad 21. maj 1995 i Elverød kulturen. Udspringet er bedømt efter Langlets skala, hvor grad 0 er knopper i vinterhvile, og grad 6 er fuldt udfoldet skud.



Figur 4. Udspringsgrad 2. juni 1995 i Elverød kulturen. Udspringet er bedømt efter Langlets skala, hvor grad 0 er knopper i vinterhvile, og grad 6 er fuldt udfoldet skud.

hovedsagelig i størrelse 90-120 cm efter fem vækstsæsoner.

De 9 eksportører har i 1995 mærket alle salgbar træer uanset topskudslængde i klasserne prima over 90 cm (hovedsagelig 120/150) og sekunda over 120 cm. Det er gjort, selvom producenten senere kun vil sælge sprintere samt træer over 1,5 m medmindre de 'klemmer'.

Eksportørers bedømmelse

Af figur 1 fremgår det, hvor stor andel HR var nødt til at hugge i 1994 som sprintere (topskud på mindst 40 cm).

Det fremgår endvidere, hvilke træer eksportørerne ville købe efter 6 år i kulturen, hvor mange af de resterende træer, der ser ud til at kunne blive til salgbar træer i de kommende år, samt andelen af kassable træer.

Det fremgår ikke af figuren, hvor mange af 95-juletræerne HR vil/kan gemme til 1996 for at kunne sælge dem som store prima træer. Det har vist sig at være ca. halvdelen, hvilket vil blive illustreret næste år.

Producenters bedømmelse

Det viser sig - heldigvis - at publikumsbedømmelsen sidste år (figur 2) passer godt med den ny opgørelse.

Der er fem provenienser, som giver for få og for dårlige træer: Langesø 36, Middelfart, Krengerup og Bøller 205 samt Trabzon Torul. De fire første

p.g.a. for stort indhold af ædelgran-krydsninger, som også medfører tidligt udspring.

Som 'de fem hurtige' placeres de to afkom fra Tværsted 599 og 623, de to fra Langesø 6 og 88, samt frøplantagen på Vallø. De har alle givet mange prima træer efter 5 og 6 år, og udbyttet tegner til at blive omkring 90%.

Når publikum sidste år rangerede Tværsted 599 lavere, skyldes det antagelig de mange sprintere, der medførte 45% afvikling efter fem sæsoner!

Endelig er der den sidste gruppe på fem - Kirazlidere, Ambrolauri, Papart, Ortakoy og Uggerby. De tegner til at give mange træer, omend for de to sidstnævnte af blandet kvalitet. De er langsomme producenter, idet man dog skal huske, at Papart blev plantet med et år yngre planter, så den hører nok med til 'den hurtige' gruppe?

Udspringsforløbet

Gitte og Steen har lavet en omfattende registrering af udspringet på to tidspunkter, se figur 3 og 4.

Det bemærkes, at rækkefølgen skifter gennem foråret, hvilket forklarer divergerende meninger om proveniensernes tidlige eller sene udspring.

Ambrolauri er klart senest midt i maj, men accelererer senere, så den er midt i feltet i begyndelsen af juni. De fire afkom fra Tværsted 599+623 og Lange-

sø 6+88 holder sig konstant i den sene halvdel.

Derimod holder Vallø sig i den tidlige gruppe sammen med Krengerup, Langesø 36, Middelfart og Trabzon. Resten veksler rundt som middeltidlige, bortset fra en ret ukendt georgisk proveniens fra Beshumi nær den tyrkiske grænse.

For få år siden besøgte jeg selv Beshumi som ligger på Xylo skovdistrikt i højde 1700-1900 m.o.h. Datoen var 12.juni, og sneen dækkede endnu store dele af skovbunden, hvor forårsblomster voksede i smeltevandet. Mellem granen stod få bøger som var nyudsprungne, medens kun ganske få nordmannsgraner var begyndt at springe ud.

Det var for mig umuligt at forudse, hvornår denne proveniens ville springe ud i Danmark. Ville den springe ud ved tårbrud? sammen med bøgen? eller sent?

Af registreringerne i Elverød 1995 fremgår det, at Beshumi er den hidtil senest udspringende nordmannsgran i Danmark! Samtidig ser det ud til, at højdevæksten er lille, og at alle træer ligner hinanden.

Vi følger udviklingen de kommende år, idet vi før har set en 'langsomtvoksende tyrk', som pludselig efter 6 vækstsæsoner vokser fra prima til sekunda træer. Men holder stilen, så skal producenterne, som har lært at sige A for Ambrolauri også til at sige B for Beshumi, hvis de dyrker forårsfrost-lokaliteter og har tid til at vente et par ekstra år på juletræet.