

# Maskinstationernes rolle i juletræs- og pyntegrøntbranchen

Af Erik Groth, Landsforeningen Danske Maskinstationer

Et stigende antal af landets ca. 600 maskinstationer har igennem de senere år øget samarbejdet med skovejere, skovfogeder og eksportører om forskellige mandskabs- og maskinydelser i skovbruget.

Maskinstationerne beskæftiger ca. 3.000 medarbejdere, hvoraf mange har en betydelig anciennitet, og dette sammen med en alsidig og moderne traktorpark på ca. 4.000 traktorer samt et stigende antal specialmaskiner giver pyntegrøntproducenter mulighed for at trække på mange af de ressourcer, som den enkelte virksomhed ikke selv råder over eller har mandskab til.

I juletræs- og pyntegrøntproduktionen er det ikke mindst perioden fra slutningen af oktober til midten af december, hvor der er behov for meget ekstramandskab og diverse udstyr.

Den øvrige del af året udfører maskinstationerne diverse pleje- og kulturopgaver samt anlæg og vedligeholdelse af veje og afvandingssystemer.

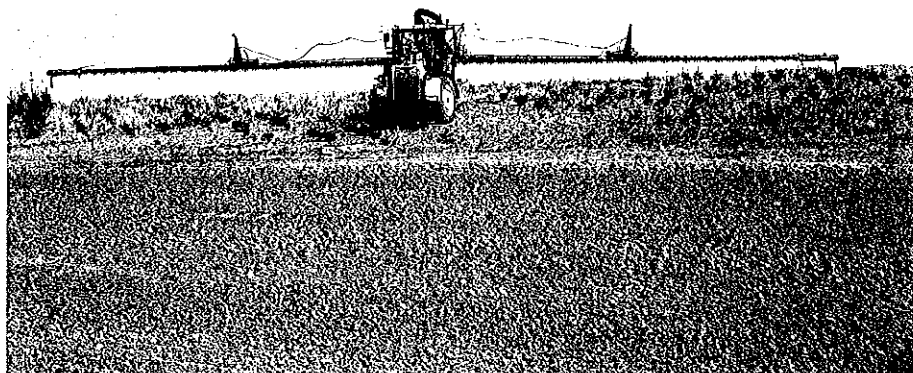
Nogle maskinstationer har selv det aktuelle udstyr, som skovbruget skal bruge. I andre tilfælde kører maskinstationen med skovbrugets specialmaskiner som f.eks. tågesprøjte og luftgødningsspreder.

## Sprøjtning

Sprøjter med stor arbejdsbredde og mulighed for bomhøjde op i nærheden af 3 m er almindeligt udstyr hos en del maskinstationer, og disse sprøjter bliver i større udstrækning også anvendt i kulturer med juletræer. 24 m arbejdsbredde betyder færre kørespor end med en smalere sprøjte og dermed både større kapacitet og bedre udnyttelse af arealet til produktion. De moderne sprøjter med stor bomhøjde betyder, at der kan behandles ret høje kulturer.

Det er en forudsætning, at kulturen er hensigtsmæssigt anlagt for at kunne udnytte stort effektivt materiel optimalt. F.eks. kræves der plads i enderne af arealet for at kunne vende med sprøjteudstyret, hvilket desværre ofte er glemt ved anlæg af juletræskulturer.

Tågesprøjte er ikke almindeligt på en maskinstation, men enkelte råder dog over dette udstyr. Derimod har nogle skovdyrkerforeninger overladt sprøjtearbejdet med sin tågesprøjte til en maskinstation, idet maskinstationen både har



Figur 1: Sprøjtning af juletræskulturer med en 24 m bred spredebom er en af de aktiviteter maskinstationerne kan tilbyde.

maskinførere med sprøjtecertifikat og traktorer i forskellige størrelser, der svarer til den aktuelle sprøjtestørrelse.

## Mekanisk ukrudtsbekæmpelse

Efterspørgslen efter mekanisk ukrudtsbekæmpelse er stigende, og enkelte maskinstationer har anskaffet specialudstyr til denne opgave. Flere er i gang med at undersøge markedet for velegnede maskiner til opgaven, ligesom nogle forsøger at tilpasse eksisterende maskiner til at arbejde i række kulturer. Hvis arbejdsopgaverne i skovbruget kan suppleres med eksisterende opgaver i landbruget, bliver der hurtigere basis for at skabe rentabilitet i de nødvendige investeringer for maskinstationen.

Unge kulturer med lav højde kan behandles med samme redskaber som anvendes til række kulturer i landbruget, hvor den mekaniske ukrudtsbekæmpelse også vinder indpas.

## Gødskning

De moderne gødningsspredere på maskinstationerne har stor arbejdsbredde, og disse maskiner anvendes også i skovbruget i de yngre kulturer. Maskinstationer med gødningsspredning råder også over højtipvogne, snegleudstyr, pallegaf-

ler og andet udstyr til at håndtere gødningen rationelt.

I lighed med sprøjter er der også en del maskinstationer, som betjener skovens luftgødningsspreder med traktor og maskinfører.

Grundgødskning og kalkning kan udføres effektivt med vognspreder, der både kan medbringe stor mængde og arbejde med stor bredde.

## Grundforbedring og vedligeholdelse af afvandingssystemer

Grøfterensning hører til de mere traditionelle arbejdsopgaver for en maskinstation, da en rende graver eller minigravemaskine er standardudstyr på de fleste maskinstationer.

Enkelte maskinstationer har specialiseret sig inden for dette område med specialmaskiner og har maskinførere med stor ekspertise på området. Vedligeholdelse af dræn med tilhørende spuleudstyr og rodkærer hører også blandt de typiske arbejdsopgaver, som maskinstationen løser.

## Skovning og netning af juletræer

Juletræshøsten kræver meget mandskab i en relativ kort periode, men tidspunk-



Figur 2: Reolpløjning. Foto: Gammelskov Maskinstation.



Figur 3: Maskinstationerne kan udføre arbejdsopgaver både tidligt og sent i en juletræskulturs liv. Her ses plantning med plantemaskine. Foto: Gammelskov Maskinstation.

tet umiddelbart i forlængelse af landbrugsaktiviteternes aftagen betyder, at det passer godt ind i arbejdsrytmen for medarbejderne på en landbrugsmaskinstation.

Nogle maskinstationer har faste aftaler om totalleverancer med skovning, udslæbning, netning, transport til opbevaring samt den afsluttende læsning på lastvogn.

De nye metoder med paller og lignende til maskinel håndtering med gummiged, rendegraver eller teleskoplæsser med palleudstyr passer godt med maskinstationens basismaskinpark.

### Retablering af kulturer, jordbehandling, fræsning og plantning

Fræsning er en hyppig anvendt behandlingsform i forbindelse med omlægning af kulturer. Nogle maskinstationer har udviklet eksisterende rotorfræsere til at klare denne opgave, men efterhånden er der også flere maskinstationer, som kan tilbyde specialfræsning med stubfræsere til arbejdsdybder ned til 20 - 40 cm.

Plantning med plantemaskine efter en forudgående juletræskultur stiller krav til den forudgående jordbehandling for ikke at genere plantningen.

Maskinplantning hører også med til opgaver, som maskinstationerne udfører for skovbruget.

### Dybdepløjning

Dybdeploven og reolploven anvendes både i skov- og landbrug. Oprindeligt fik redskabet indpas på maskinstationerne i forbindelse med hedeopdyrkningen. Siden er dybdepløjning blevet efterspurgt i forbindelse med omlægning af skovkulturer samt brakarealer eller lignende arealer med kraftig bevoksning, hvor der skal etableres nye kulturer.

Redskabet kræver stor trækraft; men traktorer på 200 Hk er ikke ualmindelige på en moderne maskinstation, hvor andre maskiner og transportopgaver også stiller krav om stor motorkraft.

### Stødrydning

Fuldhydrauliske gravemaskiner og gummigedde bliver taget i brug, når der skal ryddes store stød, og når støddene skal fjernes. Det er basismaskiner, som mange maskinstationer råder over, og enkelte har anskaffet specialudstyr til skovbruget, så både kapaciteten og kvaliteten matcher større opgaver professionelt.

### Anlæg og vedligeholdelse af veje og pladser

Adgangsveje til transportkøretøjer har stigende bevågenhed, og mange skovejere har indset, at moderne entreprenørmaskiner sammen med velegnede vejmaterialer hurtigt kan gøre underværker på nedslidte og dårlige skovveje.

I den forbindelse har knust beton vist sig



Figur 4: Stubfræsere til oprydning efter juletræer. Foto: Egekærslund.



Figur 5: Entreprenørmaskine med rydningsaggregat kan fjerne gamle løvtræstød.

at være særdeles velegnet materiale til såvel veje som pladser, idet produktet har god drænvirkning.

Bortledning af overfladevand er generelt vigtigt for at undgå at vejene nedbrydes unødigt hurtigt ved færdsel.

### Samarbejde med maskinstationen

Et vedvarende samarbejde med gensidig tillid er et væsentligt grundlag for succes hos såvel skovejer som maskinstation.

Maskinstationerne er vant til at håndtere moderne maskiner og styre en medarbejderstab med mange og forskelligartede arbejdsopgaver.

Branchen er generelt også imødekomende, når der er behov for investering i ny teknik eller udvikling af eksisterende udstyr, så det lever op til skovens ønsker og behov.

SKF CLAUS THOMSENS PALLESYSTEM



til effektiv og skånsom terræntransport af pyntegrønt og juletræer er i samarbejde med producenter og »De Ti Eksportører« udvidet med en **Pakke- og læssemaskine** der kan komprimere, magasinere og læsse flere typer paller samt blomstereksporthørernes dobbelte CC-containere.

Henvendelse vedrørende paller og udstyr til terræntransport eller pakning på bil til:

**Skovfoged Claus Thomsen**  
Højvang 4, 5560 Aarup,  
tlf. 64 43 12 89, 40 42 71 89