

Pyntegrøntstatistik

På grundlag af Dansk Skovforenings Regnskabsoversigt

Af forstfuldmægtig Klaus Enevoldsen, Erhvervspolitisk afdeling, Dansk Skovforening

I artiklen illustreres udviklingen i pyntegrøntmarkedet de sidste fem år på grundlag af indberetningerne til Dansk Skovforenings Regnskabsoversigt, og i konklusionen søges de seneste års fald i samlet indtjening forklaret.

Om Regnskabsoversigten

Dansk Skovforenings regnskabsoversigt er blevet udvidet, så informationer vedrørende pyntegrøntdyrkning er blevet væsentligt forbedret. I det følgende gennemgås de nye resultater, der kan udrækkes af statistikken.

Dansk Skovforening udsender hvert år spørgeskema til deltagere i sidste års regnskabsoversigt samt til øvrige skovejere, der måtte ønske at deltage i oversigten. Skovejere der deltager i oversigten modtager omkostningsfrit en generel og en ejendomsspecifik regnskabsoversigt i det antal eksemplarer de måtte ønske. Tallene er fuldstændigt anonymiserede, men på grundlag af et kodenummer kan den deltagende ejendom genfindes og ejendommen kan sammenligne resultater med andre ejendomme af samme karakter.

Dansk Skovforening bruger også resultaterne i foreningens branchepolitiske arbejde, hvor de er af uvurderlig betydning.

Datagrundlaget

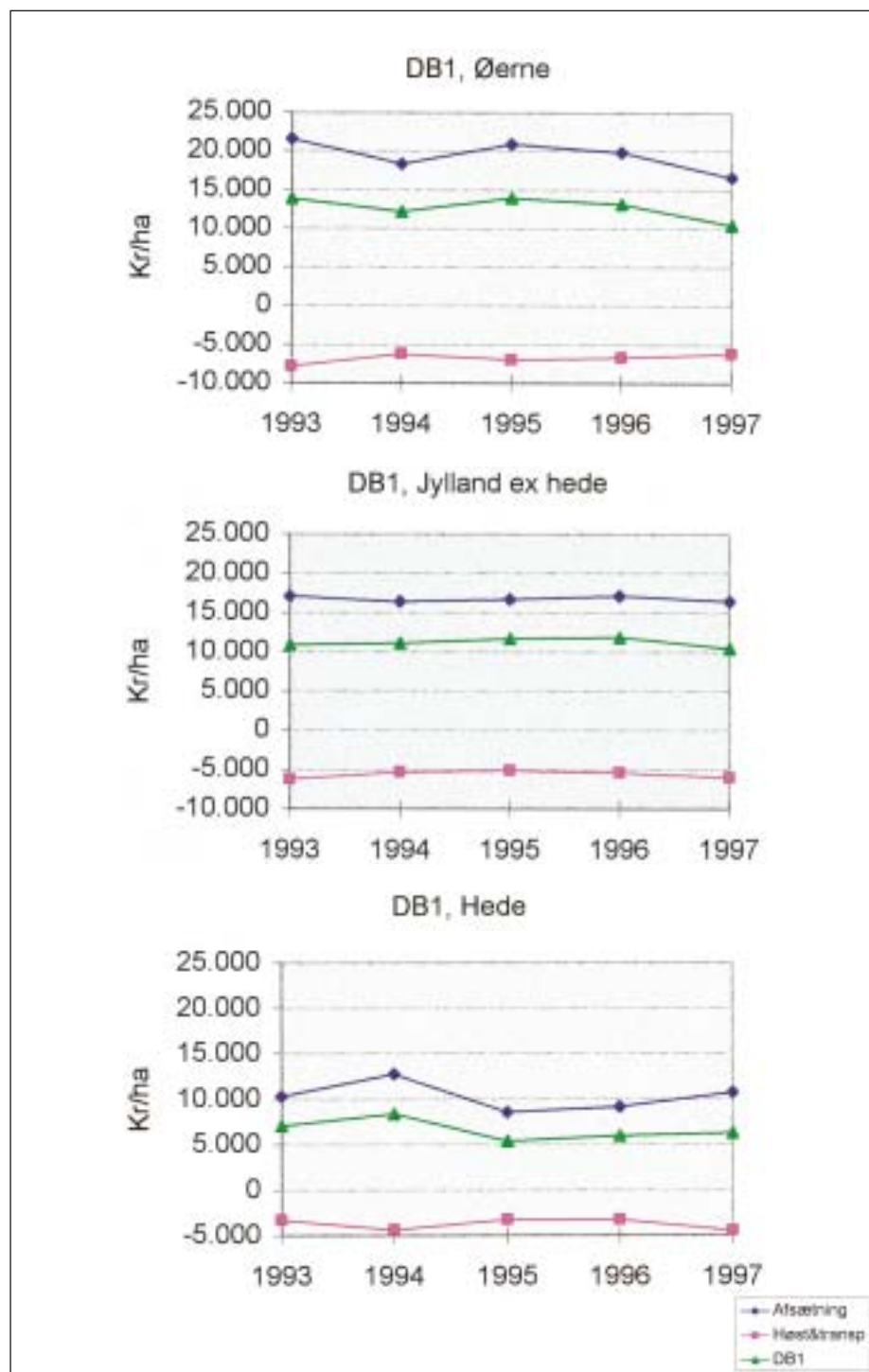
I 1997 deltog 145 ejendomme med et samlet skovareal på ca 67.000 ha. Til statistikken indberettes pyntegrønt både i skov og på mark. Men da Skovforeningens medlemmer overvejende er større skovejere, er der sandsynlighed for, at landbrugsejendomme med pyntegrøntproduktion på mark ikke deltager i oversigten. Dermed er der sandsynlighed for, at ren markbaseret pyntegrøntproduktion er underrepræsenteret i statistikken. De efterfølgende resultater må derfor formodes at være repræsentative for især de større skovejendomme. På grund af disse ejendommers stilling som store producenter med velforankret plads i markedet, må de følgende resultater antages at ligge i den høje ende af skalaen, hvilket læseren bedes være opmærksom på.

I alt er der i oversigten indberettet 2529 ha nordmannsgran og 1529 ha nobilis. Juletræsdyrkerforeningen antager, at der

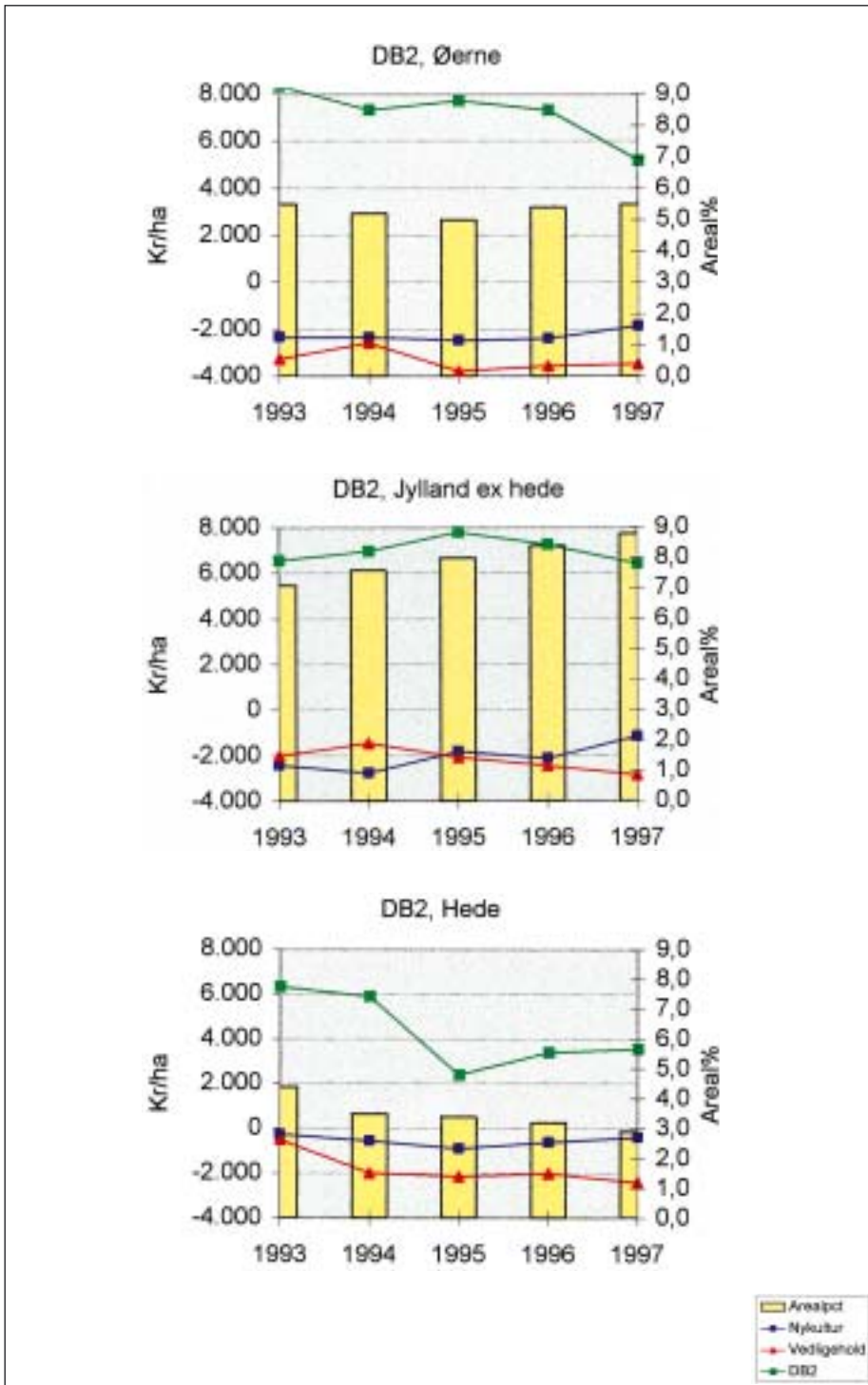
er 23-27.000 ha nordmannsgran og 8-10.000 ha nobilis i Danmark. Indberetningerne dækker således henholdsvis ca 10 % og 17 % af det samlede pyntegrøntareal for de to arter.

Dækningsbidrag for de tre skovegne

Figur 1 viser DB1 ved pyntegrøntdyrkning pr ha samlet pyntegrøntareal. I gennemsnit havde man et DB1 på lidt over



Figur 1. DB1 ved pyntegrøntdyrkning for de tre skovegne. Tallene angiver indtjening pr ha samlet pyntegrøntareal (løbende priser).



Figur 2. DB2 for de tre skovegne. Søjlerne angiver relativ udvikling i pyntegrøntareal i forhold til samlet skovareal. Markkulturer indgår i beregningen (løbende priser).

10.000 kr/ha på Øerne og i Jylland ekskl. hede i 1997, mens man i hedeskovbruget havde et DB1 på lidt mere end 6.000kr/ha pyntegrøntareal. Øerne og Jylland ekskl. hede oplevede et svagt faldende dækningsbidrag, mens Hedeskovbruget oplevede en lille stigning. Figur 2 angiver udviklingen i DB2, dvs efter fradrag for kulturetableringsomkostninger og kulturplejeomkostninger. For at kunne korrigere for eventuelle ændringer i nykulturarealer angives det

relative pyntegrøntareal i forhold til det samlede skovareal. På Øerne udgør pyntegrøntandelen 6,1% af det samlede skovareal inkl. kulturer på landbrugsjord. I Jylland ekskl. hede udgør pyntegrøntandelen 9,6% inkl. kultur på landbrugsjord, og i hedeplantagen udgør pyntegrøntandelen 3,4% inkl. kultur på landbrugsjord. Øerne og hedeskovbruget har nogenlunde uforandret pyntegrøntandel, mens den er stigende i Jylland ekskl. hede til trods

for samlet set faldende kulturudgifter. Det kan skyldes forskydninger mellem tidspunktet for regnskabsafslutning, afregning for plantekøb og tidspunkt for kulturetablering.

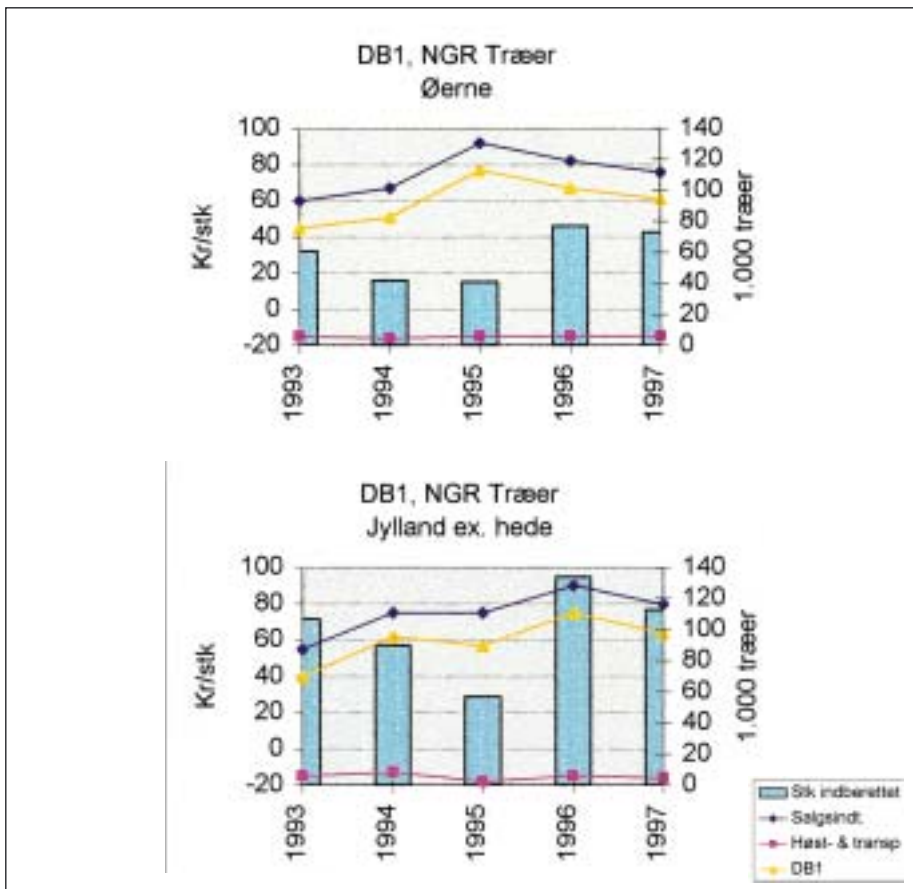
På grund af faldet i DB1 oplever de gamle skovegne faldende DB2, det til trods for at de samlede udgifter til nykultur og kulturpleje er faldende. Jylland ekskl. hede har dog forbedret resultatet lidt på grund af store besparelser i kulturetableringsomkostninger. Hedeskovbruget har et nogenlunde uforandret resultat i forhold til året før. På Øerne har man oplevet en kraftig tilbagegang på mere end 2.000 kr/ha til 5.200kr/ha. I Jylland ekskl. hede er der sket et fald på ca 800 kr til lidt over 6.400 kr/ha. Det fremgår af figuren, at forskellen i DB2 mellem Øerne og Jylland ekskl. hede skyldes højere kulturetablerings og kulturplejeudgifter på Øerne, DB1 var ens for de to landsdele. I hedeskovbruget har udviklingen været omvendt. Der er et svagt stigende DB2 på trods af samlet set forøgede kulturudgifter. Resultatet bliver et DB2 på ca 3.500 kr. En sammenligning på tværs af de tre landsdele viser størst indtjening i Jylland ekskl. hede, faldende på Øerne til lavest i hedeskovbruget.

Dækningsbidrag på produkter

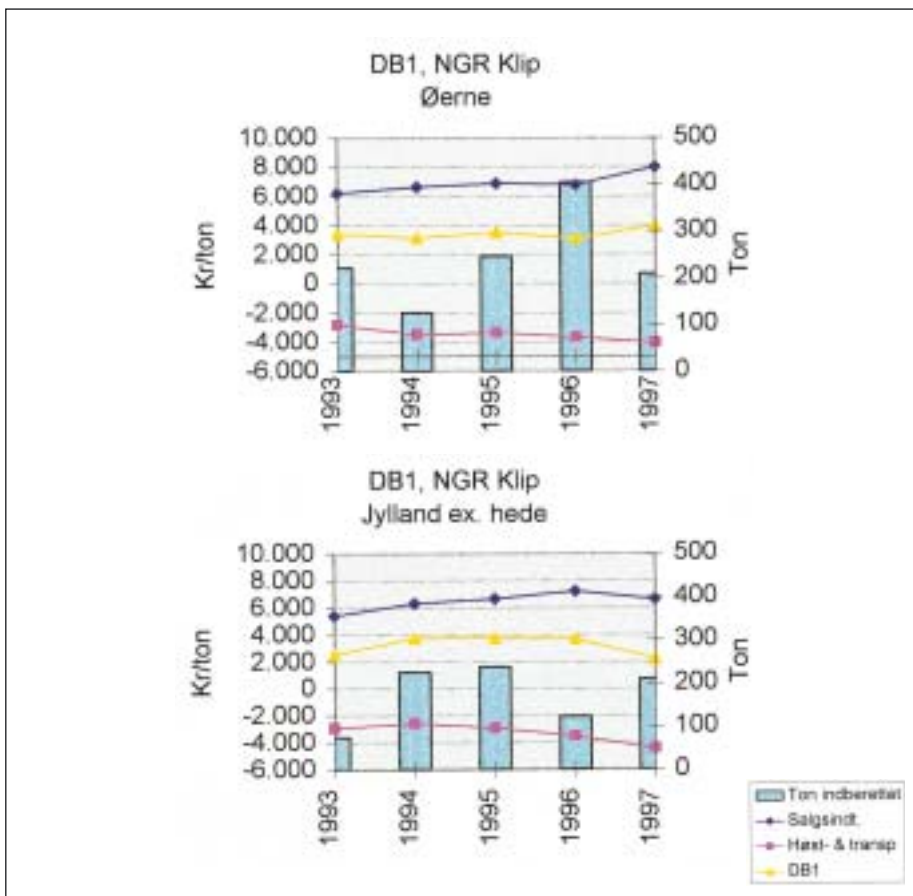
Databaseprogrammet i Regnskabsoversigten beregner DB1 for juletræer af nordmannsgran og "andet" samt for klippegrønt af arterne nordmannsgran, nobilis og "andet". Beregningerne kan foretages for de tre skovegne, men datagrundlaget for hedeskovbruget er på grundlag af begrænset egnede indberetninger så tyndt, at det ikke refereres i det følgende. Tilsvarende gælder, at indberetningerne for klip og juletræer af "andet" er for begrænsede, hvorfor de også udelades. En forudsætning, for at et distrikts indberetning indgår i beregningerne, er, at der er sammenhængende opgørelse af mængder, salgsindtægter og høst- og transportomkostninger for de individuelle produkter.

Samlet er der indberettet 2.300 tons klip af nordmannsgran og nobilis, hvilket svarer til ca 14% af de samlede eksportmængder i 1996 (der foreligger ikke tal for 1997 endnu) og for ca 190.000 juletræer, hvilket svarer til ca 6% af de samlede eksportmængder i 1996. Selv om der er tale om relativt begrænsede indberetninger, må data alligevel tillægges en god betydning, da der er tale om en relativt stor stikprøve for så store omsatte mængder. Der er dog indberettet relativt større mængder fra Jylland ekskl. hede end fra Øerne, hvorfor disse tal må tillægges større sikkerhed.

Figur 3 angiver DB1 for nordmannsgran juletræer. Det fremgår, at både Øerne og



Figur 3. Udviklingen i DB1 for nordmannsgran juletræer på Øerne og i Jylland ekskl. hede. Søjlerne angiver antal træer, der ligger til grund for opgørelsen det enkelte år (løbende priser).



Figur 4. Udvikling i DB1 for nordmannsgran klippegrønt på Øerne og i Jylland ekskl. hede. Søjlerne angiver det indberettede antal ton, der ligger til grund for opgørelsen det enkelte år (løbende priser).

Jylland ekskl. hede har oplevet et fald. På Øerne har man oplevet et fald på ca 6 kr i forhold til året før, således at gennemsnitsprisen for et træ blev ca 76 kr. Høst- og transportomkostningerne har ligget jævnt i hele perioden. I Jylland ekskl. hede har man oplevet et relativt større fald på 10 kr således, at gennemsnitsprisen for et træ i 1997 var 80 kr. Også her var høst- og transportomkostningerne relativt uforandrede.

Figur 4 viser udviklingen i priserne på nordmannsgran klippegrønt. På Øerne har man oplevet en stigning i prisen over de sidste fem år, sidste år på ca 1.200 kr pr ton. Samtidig er der sket en omkostningsforøgelse sidste år på ca 400 kr pr ton således, at det samlede dækningsbidrag er steget med lidt over 800 kr pr ton til ca 4.000 kr pr ton. Jylland ekskl. hede har oplevet en jævn stigning i priser modsvaret af øgede høst- og transportomkostninger. Dette har resulteret i en lille smule faldende dækningsbidrag i 1997 til 2200 kr pr ton.

Figur 5 viser udviklingen for nobilis klippegrønt. Billedet minder meget om billedet for nordmannsgran for de to landsdele. Øerne har oplevet en svag stigning i priser og i dækningsbidrag i hele perioden, men også i høst- og transportomkostninger. Samlet har udviklingen resulteret i et dækningsbidrag i 1997 på lidt over 4.400 kr pr ton. I Jylland ekskl. hede kulminerede salgspriser og dækningsbidrag i 1995, samtidig forøgedes høst- og transportomkostningerne. I 1996-97 er der derfor sket et fald i dækningsbidraget til lidt over 4.000 kr pr ton.

Forklaring på resultaterne

Øerne

Samlet kan det konkluderes, at man har oplevet forbedrede dækningsbidrag på klip på Øerne især for nordmannsgran, men faldende dækningsbidrag på juletræerne. Dermed er det samlede primære dækningsbidrag pr ha faldet. Faldet må formodes være forårsaget af en reduktion i omsætningen på juletræer, det omsætningsmæssigt mest tungtvejende produkt, hvilket dels kan skyldes, at man som følge af de sidste par forrygende år er ved at løbe tør for træer, dels de vigende priser som markedet oplevede sidste år. Den store efterspørgsel på nordmannsgran klip med deraf følgende stigende priser kunne ikke opveje det. En vis usikkerhed i talmaterialet kan heller ikke udelukkes, da Øerne var relativt dårligere repræsenteret i indberetninger på produktniveau.

Jylland ekskl. hede

I Jylland ekskl. hede kan det konstateres, at man har oplevet faldende dækningsbi-

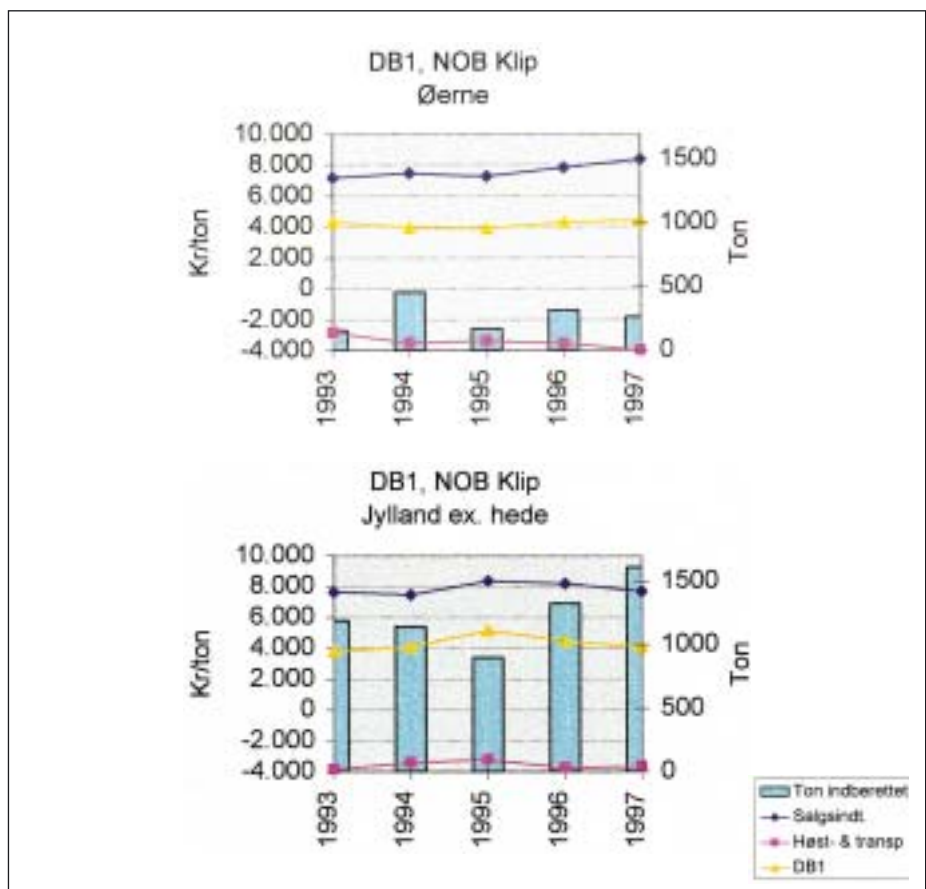
drag på klip. For nordmannsgrans vedkommende formentlig på grund af en forrykning mod dårligere kvaliteter, da der er ved at være klippet op, for nobilis formentlig på grund af det øgede udbud. Også dækningsbidraget på juletræerne er faldet i Jylland formentlig på grund af vigende priser i markedet. Samlet har dette resulteret i generelt faldende primært dækningsbidrag pr ha.

Opfordring

Forhåbentlig har artiklen givet indtryk af, at regnskabsoversigten er et godt redskab til en overordnet registrering af erhvervets vilkår. En forudsætning, for at dette kan lade sig gøre, er imidlertid, at der sker tilstrækkeligt med indberetninger til, at data er troværdige. Derfor skal hermed gives en opfordring til at deltage i oversigten. Den er vigtig for vores politiske arbejde, og den er vigtig for erhvervet.

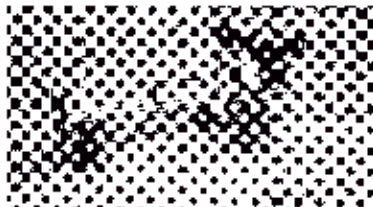
Tak

En tak skal gives til René Nielsen, Dansk Juletræsdyrkerforening for hjælp til fortolkning af data.



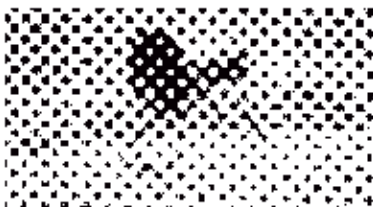
Figur 5. Udvikling i DB1 for nobilis klippegrønt på Øerne og i Jylland ekskl. hede. Søjlerner angiver det indberettede antal ton, der ligger til grund for opgørelsen det enkelte år (løbende priser).

Juletræsmaskiner



Net-Let Netmaskiner

Vi kan tilbyde Iggedal-Juntas Net-Let netmaskiner som tilgæves *Deres behov!*
 Ståndre med 25-37-45 cm plast trap og på drejbar consel.
 - Hydraulisk drevet fra traktor eller anden proppestation.
 - Ringere tilg. sæjning med optimale arbejdsforhold.
 Stort tilbehørsprogram f.eks. se skærende via styrbart uækljæl, hydraulisk klipsmaskine med knive, automatisk tang med selvbeslutning og meget mere.

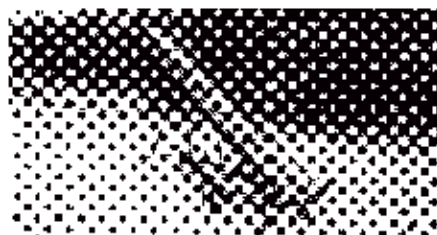


Net-Let Håndtrægte

Plastrægte, mindre friktion, lav egenvegt.
 Robust konstruktion med modholderbeslag og kniv.

Husk! Vi har også portaltraktorer og rodstabsbetere.

Ring venligst for uforpligtende tilbud og brochurer.



Transportør

- For sikker og hurtig læsning af nettede juletræer.
- Sammenfaldende fra sikker transport.
- Max. 3,5 meter afbøjnings højde.
- Benzins-, el- eller dieselmotor efter ønske.

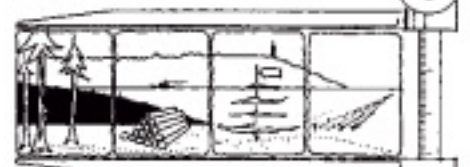


Egedal

MASKINFABRIK A/S

Torvegade 39 . DK 7160 Tørring - Tlf. 75 80 20 22 . Fax 75 80 20 33

Værktøjer til Juletræproduktion



DATA-STANG

Til højde og kvalitetsregistrering i juletrækulturer. Giver professionelt overblik hurtigt og nemt!

ATV sprøjtning

Nemt, hurtigt og sjovt.
 80 cm bred motorcykel til bom og rækkegående sprøjtning.
 Monteret med sprøjtemonitor for præcis og lav dosering.
 Professionelt udstyr, som kører i alle terræn.



Kontakt Rye Nørskov Gods
 v/ Skovfoged Morten Tønder
 for yderligere information.
 Tlf. nr. 86 89 16 22