

Naturfredning

Danmarks Naturfredningsforening og juletræerne

Af Poul Henrik Harritz, Præsident i Danmarks Naturfredningsforening

Det er sikkert velkendt, at Danmarks Naturfredningsforening (DN) ikke bryder sig om intensiv produktion af juletræer i fredskov.

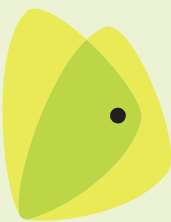
Foreningen har gennem lange tider ført kampagner for, at brug af pesticider og gødning ikke bør finde sted i fredskov. Efter den seneste skovlov er det ikke direkte forbudt at sprøjte og gøde i fredskov. Imidlertid er spørgsmålet, om brug af pesticider og gødning - udover eventuel kompensationsgødskning - overhovedet er foreneligt med lovens overordnede formål om, at driften skal være bæredygtig?

I PS Nåledrys nr. 51 fra 2005 skrev Henrik Nissen og Kaj Østergaard i lederen blandt andet, at "Danmarks Naturfredningsforening ønsker nemlig, at skov pr. definition bliver lig med urørt skov". Det er ukorrekt og må bero på skribenternes betydelige ukendskab til DN's visioner og natursyn. Derfor er jeg glad for denne lejlighed til at redegøre for foreningens visioner for Danmarks skove og herunder syn på juletræsproduktionen. Det er mit håb på denne måde at fremme dialogen og den gensidige respekt og forståelse mellem juletræsbranchen og DN. DN er ikke juletræsfiendtlig. Tværtimod, men vi kæmper for, at produktionen bliver så miljø- og naturvenlig, som det er muligt. Deri ligger udfordringen - og vel også for branchen? I hvert fald hvis branchen skal leve op til markedsføringsloganet "Original Nordmann - en gave fra naturen".

Danmarks Naturfredningsforening mener, at:

1. Intensiv produktion af juletræer og pyntegrønt ikke bør ske på fredskovspligtig jord.
2. Den intensive produktion af juletræer og pyntegrønt bør placeres på landbrugsjord, og her skal den udvikles til at blive mere miljø- og naturvenlig.

Danmarks
Naturfredningsforening



Naturnær skov med flere formål

DN støtter, at skovarealet i løbet af det 21. århundrede bliver fordoblet, så det kommer til at dække godt 1/5 af Danmarks areal. Foreningen ønsker og forventer, at hovedparten af Danmarks skove fortsat bliver forstligt udnyttet, men at driften bliver naturnær. Naturnær drift betyder:

- at der ikke bliver brugt sprøjtemidler og gødning
- at skovens træer er af forskellige aldre
- at hugsten sker som plukhugst
- at der som hovedregel bliver brugt blandinger af forskellige hjemmehørende arter
- at skovtræerne som regel består af udvalgte træer blandt den naturlige opvækst
- at de naturlige vandforhold skal have lov til at være bestemmende for artssammensætningen.

Naturnære skovdriftsprincipper forventes at skabe større variation og større naturværdier i skovene samtidig med, at udgifterne til plantning og pasning vil blive mindre. De naturnære drevne skove vil således bedre kunne leve op til Skovlovens formål om en bæredygtig drift, end det ordnede skovbrug der har været praktiseret i Danmark gennem de sidste 200 år. Bæredygtig drift betyder ifølge loven blandt andet, at driften skal (citater):

1. fremme opbygningen af robuste skove,
2. sikre skovens produktion,
3. bevare og øge skovenes biologiske mangfoldighed og
4. sikre, at hensynet til landskab, naturhistorie, kulturhistorie, miljøbeskyttelse og friluftsliv kan tilgodeses.



Lidt naturskov og meget kulturskov

DN har intet ønske om, at skov i Danmark pr. definition bliver urørt skov! Kulturskoven har store kvaliteter, og DN ønsker, at kulturskoven fortsat bliver dominerende. Imidlertid ønsker DN, at mindst 10 % af Danmarks fredskovsareal bliver udlagt som naturskov. Det vil sige skov, som i det store og hele er overladt til sig selv. Naturskov med naturlig hydrologi er vigtig for hundredvis af insekt- og svampearter, som i dag er sjældne. Fugtige områder i skoven er afgørende for eksempelvis sort stork og er med til at give variation og afvekslende naturoplevelser i skovene. Kulturskovene har dog mange egenskaber, som vor tids naturskove mangler: skovlysninger, skovenge, frilagte ege, frilagte kulturspor, græsningskov, stævnet skov og meget mere. Hvis de naturnære driftsprincipper bliver indført overalt, vil kulturskovenes naturkvalitet og rekreative kvaliteter blive forøget yderligere. I så fald vil DN få det endnu bedre med kulturskovene.

Juletræer og pyntegrønt

Af hensyn til naturen og på baggrund af Skovlovens bestemmelser er det DN's klare opfattelse, at intensiv produktion af juletræer og pyntegrønt på fredskovsarealer ikke er en bæredygtig skovdrift. En sådan produktionsform hører ikke hjemme i fred-

skov. Derimod vil en ekstensiv produktion med for eksempel selvskovning af juletræer og pyntegrønt fra nåletræsbekvoksninger i

naturnær drift være forenelig med Skovlovens formål.

DN mener derfor, at der ikke må etableres nye intensivt drevne arealer med juletræer og pyntegrønt i fredskov, samt at de eksisterende juletræs- og pyntegrøntarealer i fredskov skal afvikles eller ekstensiveres.

Intensiv produktion af juletræer og pyntegrønt skal anses for en landbrugsproduktion, og bør derfor foregå på landbrugsarealer under hensyntagen til miljø, natur og landskab.

Mere miljøvenlig

Produktionen af juletræer og pyntegrønt skal være mere miljøvenlig. Gennem de seneste år er der gjort en betydelig indsats for at bringe mængden af gødning og pesticider ved juletræsproduktionen ned. DN anerkender i særlig grad den reduktion, der er sket i forbruget af gødning, mens forbruget af pesticider stadig ligger på niveau med det, der anvendes i det intensive, konventionelle landbrug.

Tabet af næringsstoffer fra pyntegrøntarealerne er i dag et begrænset problem, men gødsknining bevirker, at skovfloraen trives dårligt, og mange skovarter forsvinder. Det er kun nogle få nitratolerante arter, der klarer sig. Samtidig betyder pesticidbehandlingen, at både vegetation og dyreliv trives dårligt – navnlig i de første år af omdriften. Når DN agiterer for økologiske juletræer og for rødgran, er det ikke fordi økologi og



rødgran løser hele problemet. I den økologiske produktion skånes dyrelivet og floraen, fordi man ikke må anvende pesticider, men også ved økologisk produktion bliver floraen præget af få nitrattolerante arter. Så DN ønsker heller ikke intensiv økologisk pyntegrøntproduktion på fredskovsarealer. Rødgranen er mindre fordringsfuld end nord-

mannsgranen. Den trives og bliver pæn med langt mindre næring, og den forynger sig selv let. I blandede juletræsbevoksninger bliver rødgran og nordmannsgran som regel behandlet ens, men rødgranen kan dyrkes med langt mindre gødning og brug af pesticider. Rødgranen stikker og mister nålene hurtigere end nordmannsgranen, men rød-

granen er det traditionelle, romantiske juletræ, der passer til det fine, gamle juletræspynt, som mange familier henter frem af gemmerne hen mod jul. DN skal ikke være smagsdommer, men vil gerne minde om, at H.C. Andersens eventyr om grantræet og det meste af juletræets historie handler om rødgranen. Det er først efter opsvinget i 1960'erne, at de fede, flotte og fordringsfulde nordmannsgraner holdt deres indtog og blev til en større industri i Danmark. En industri, som DN altså ikke ønsker finder sted på fredskovsarealer, og en industri, som bør udvikles til at blive mere miljø- og naturvenlig på landbrugsarealerne. Det skylder vi juletraditionen og den danske natur.



Få ryddet op i skoven – effektivt og hurtigt



Fordele ved grenknusning:

- Klargøres til ny kultur
- Mere arbejdsvenlig skov uden ranker, også en fordel for jagtfolket
- Det knuste materiale hæmmer ukrudt og virker som gødning
- Grenknuseren klarer alt arbejdet i én arbejdsgang.
- Kapacitet: 4-7 timer pr. ha
- Vi har 3 FAE grenknusere - og vi kommer over hele landet.

Knud Daugaard-Hansen

Skanderborgvej 31, 8751 Gedved

Tlf. 7486 7018 – fax 7486 7000

Mobil 4018 2198 – 2427 2435

e-mail: daugaard-hansen@mail.dk

www.daugaard-hansen.dk

BREDAL – din garanti for kvalitet



NORDMANNSGRAN – vort speciale gennem 25 år

Genetisk kvaliteter

Egen kontrolleret frøhøst fra vore udvalgte områder:

Ambrolauri Tlugi, Bredal Select
Borshomi Nedzvi, Bredal Select
Bredal FP1100, Bredal Select

Tekniske kvaliteter

Normale barrodsplanter:

2/1s, 3/0 og 2/2s

Rodoptimerede barrodsplanter:

3/0hrq og 2/2hrq

Dækrodsplanter:

Jiffy i ø36 mm og ø50 mm

Bredal Planteskole A/S

Siem Skovvej 7, Siem

DK-9575 Terndrup

Tlf. +45 9833 5160

Fax +45 9833 5111

Web: www.bredal.as

E-mail: bredal@bredal.as

BREDAL PLANTESKOLE



Dragone

AZ 2 TÅGESPRØJTER FOR JULETRÆER

Tågesprøjter fra én af Europa's førende fabrikker i specialsprøjter:

Trailersprøjter fra 1.000 l – 3.000 l

Liftsprøjter fra 400 l – 1.000 l

Rækkevidde: Op til 60 m vandret og op til 35 m lodret

Pumpe med stor ydelse og tryk

Fås med drejbar flextud eller

ståltud m.m. Galvaniseret ramme

Ring for yderligere information tlf. 74 75 12 05



Skærbæk Maskinforretning

v/ Bent Sørensen · Aabenraavej 17 · 6780 Skærbæk · Tlf. 74 75 12 05 · Fax 74 75 05 55

www.skaerbaekmaskinforretning.dk · info@skaerbaekmaskinforretning.dk