



GlobalGAP certificering i praksis

Af skovfoged Kristian Larsen, Skovdyrkerne Østjylland

Når udbuder atter stiger kan certificering af juletræsproduktionen blive en væsentlig faktor for afsætningsmulighederne. Skovdyrkerne arbejder målrettet med certificering, og sidst på sommeren blev de første juletræsproducenter certificeret. Skovdyrkerne Østjylland står for styringen og den ad-

ministrative del af gruppens certificering, og flere engagerede producenter er nu på vej til at blive certificeret.

GlobalGAP

En GlobalGAP certificering medfører principielt ikke ændringer til den måde, hvorpå

man dyrker sine nordmannsgraner. Med den gældende danske lovgivning overholder man som dyrker 80% af kravene i GlobalGAP ordningen. De sidste 20% af arbejdet med ordningen går på lidt nye ting, men primært på at dokumentere de første 80%.

GLOBALG.A.P.

JURIDISK RÅDGIVNING MED INDSIGT, INDLEVELSE OG FORSTÅELSE
– MED ANDRE ORD...

Advokater til tiden!

GlobalGAP indeholder ingen krav til reduceret gødnings- eller kemiforbrug, men til gengæld kræver ordningen, at man kan argumentere for de tiltag man laver. Således er der f.eks. krav om, at man på sin sprøjtejournal, skal registrere hvorfor der sprøjtes og hvad der sprøjtes imod, f.eks. ukrudsart eller skadevolder.

GlobalGAP ordningen udmærker sig desuden ved muligheden for gruppecertificering, der betyder, at flere producenter kan deles om omkostningen forbundet med certificeringen. I gruppen skal der udføres *intern* kontrol hos alle medlemmer en gang årligt – i Skovdyrkerregi vil en skovfoged forestå denne opgave. Den *interne* kontrollør skal desuden stå for gruppens administration overfor GlobalGAP, herunder udarbejde en kvalitetshåndbog for gruppens dokumentstyring, afvigelses- og klagehåndtering. Desuden skal den *interne* kontrollør kunne dokumentere sin uddannelse og træning.

Udover den *interne* kontrol vil et udsnit af gruppemedlemmerne få besøg af en **ekstern** auditor en gang årligt. Systemet er således opbygget, at eventuelle afvigelser skal fanges af den *interne* kontrollør inden den **eksterne** auditor kommer på besøg. Den interne kontrollør har således pligt til, at pålægge sanktioner overfor gruppemedlemmer, som ikke overholder GlobalGAPs standard. På denne måde sikres det, at et enkelt gruppemedlem ikke kan få hele gruppens certifikat sat ud af spillet ved ikke at opholde kravene. Det det gruppe-medlem, som ikke overholder reglerne kan blot udelukkes af gruppen uden risiko for det fælles certifikat.

Registreringer

Næsten enhver praktiker har en lommebog hvori der noteres hvad der foretages. Af og til sker det så, at lommebogen ligger i lommen når overallsene ryger i vaskemaskinen, og så er man på bar bund. Med en certifice-



BØRGE JØRGENSEN



NICOLAI CARØE HANSEN



KENT KRACH



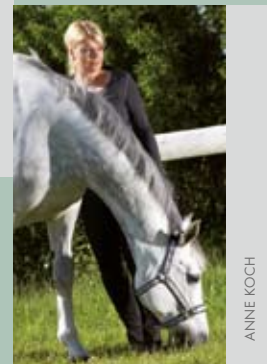
LOTTE BORK CHRISTENSEN



JØRGEN MERRILD BIE



KLAUS THERKILDTSEN



ANNE KOCH




et netværk til forskel
ADVODAN

Rædersgade 3, 2 sal · 8700 Horsens
Tlf.: 75 62 16 44 · Tel: 75 62 17 44
horsens@advodan.dk
www.advodan.dk

DET SKAL MAN KUNNE ARGUMENTERE FOR;

- Hensyn til natur og miljøbeskyttelse i driften.
- Anvendt renholdelse
- Anvendt skadedyrsbekæmpelse
- Anvendt gødningsstrategi
- Procedure for uheld og ulykker

GLOBALG.A.P.



ring tvinges man i højere grad til at få ført sine notater til protokols, og man opnår et bedre styringsredskab i sin produktion.

Alle producenter er ved lov tvunget til at registrere en lang række dyrkningstiltag, som f.eks. gødnings- og sprøjteaktiviteter. Der er ingen lovkrav om, hvordan der skal registreres, og vores tilgangsvinkel til certificering er, at gøre certificeringen så enkel og jordnær som mulig – derfor tages der afsæt i den enkelte producents egne registreringsmetoder. Har man som producent selv et system,

enten på papir, på computer eller på tavlen i maskinhuset, som virker og er opdateret, så tvinges man ikke til en ny registreringsmetode. Ønsker man derimod hjælp til disse registreringer, bistår vi naturligvis med rådgivning eller skabeloner. Vi anbefaler naturligvis en vis form for systematik. Ofte anvendes hjælpeskemaerne fra Dansk Juletræsdyrkerforenings hjemmeside, men den enkelte producents eksisterende registreringer er altid udgangspunktet. Grundlæggende er der en række ting som skal være på plads og skal kunne dokumenteres, hvis man ønsker at indgå i en certificering (se boks herunder). Men herudover skal man desuden kunne argumentere for en række forhold i driften (se boks forrige side).

Økonomi

Hvad koster det? Hvad får jeg ud af det? Kan jeg vente med det? Disse tre spørgsmål er dem man oftest støder på ved en producent. Økonomien kan man i store træk regne sig rimeligt frem til, men det der er afgørende

for prisen på certificeringen, er tre ting:

- Hvor godt man har styr på sin produktion.
- Hvor mange hektar man har.
- Hvor mange der er med i gruppen.

Det er enkelt så langt, at jo bedre og tydeligere man har registreret sin drift, desto nemmere og hurtigere er det at gennemgå for kontrollør og auditør; dermed færre timer på fakturaen. Jo flere hektar man har og jo billigere bliver certificeringen pr. ha og slutteligt: Jo flere medlemmer i gruppen, jo flere deltagere at fordele fællesomkostningerne på.

Hvad koster det?

Gruppen vælger selv, hvorledes omkostninger skal fordeles, men vi anbefaler, at følgende fællesomkostninger fordeles ligeligt mellem medlemmerne:

- Kontingent opkrævet af GlobalGAP
- Årlig ekstern audit
- Eventuelle uanmeldte auditbesøg
- Administration af ordningen.

DET SKAL DOKUMENTERES;

- Information om ejerskab
- Kort over produktionsarealerne
- Risikovurdering for nye arealer der tages i produktion
- Forhold omkring ansattes sundhed, sikkerhed og velfærd (f.eks. APV)
- Skiltning vedr. kemikalier, dieseltanke, trykflasker, sikkerhedsinstruks, beredskabsplan mv.
- Kontrakter med underleverandører
- Identifikation af affaldstyper og deres bortskaffelse
- Klageformular og beskrevet klagehåndtering
- Procedure for tilbagetrækning af produkter
- Mærkerapporter for markerede træer
- Plantetidspunkt, -metode, og antal.
- Dokumentation af plantematerialet
- Gødningsplan og -journal.
- Kalibrering af sprøjte og gødningsudstyr

GLOBALG.A.P.

Herudover kommer individuelle omkostninger til hvert gruppe medlem faktureret efter medgået tid:

- Internt kontrolbesøg inklusiv rapport-skrivning
- Opfølgning på eventuelle afvigelser.
- Eventuel bistand fra gruppeadministrator udover ovenstående.

Estimerede omkostninger ses i boksen med økonomi. Tallene tager ikke højde for opfølgning på rejste afvigelser, da denne omkostning naturligt varierer efter omfanget heraf. Desuden kan administrationsomkostningen variere, f.eks. hvis der er klager til gruppen, eller hvis der er ændringer til standarden som så skal implementeres.

Hvad får jeg ud af det?

Juletræssæsonen 2010 vil vise om Global-GAP certificerede træer nyder nogle fortrin i markedet. "Hvorfor så certificere sig overhovedet inden 2011?" Jo - det er en kendsgerning, at der bliver flere træer på markedet om få år, og det formodes, at certificerede træer vil stå forrest i køen, når der skal afsættes træer til den tid - særligt i relation til kædebutikkerne. Certificering af produktionen, skal derfor i høj grad ses som en investering i afsætningssikkerhed. Derudover bliver man jo som producent tvunget til at systematisere sin registrering af dyrknings-tiltag. Man kan derfor sige, at man som "sidegevinst" får en bedre indsigt i sin produktion og dermed bedre viden om sin dyrkning - dette kan i sig selv vise sig at få positive økonomiske følger.

Kan jeg vente med at blive certificeret?

For at blive certificeret skal man kunne dokumentere sin drift tre måneder tilbage, dog skal man også kunne dokumentere registreringer fra den seneste høst. Derfor kan man ikke lige blive certificeret "overnight". Udover at skulle kunne præstere nævnte dokumentation, så går der erfaringsmæssigt noget tid fra en certificeringsproces påbegyndes til ordningens indhold er blevet rutine. Nogle vil argumentere for, at man kan vente med at foretage en certificering til det bliver en oplagt fordel, men da certificeringsområdet er nyt, og da vi i Danmark er et skridt foran andre producenter i Europa vil man miste "first mover"

ØKONOMI

Estimerede omkostninger i 2009-priser ekskl. moms for et gennemsnitsmedlem i en gruppe-certificering bestående af 10 producenter med i alt 150 ha i gruppen.

	År I	År I+
Eksternt certificeringsbureau		
Årlig audit	825	825
Indmeldelse til GLOBALG.A.P.	550	550
Salær & afgifter	1.000	1.000
Transportomkostninger	550	550
Subtotal	2.925	2.925
Intern kontrollør (Skovdyrkerne)		
Årlig intern kontrol	3.675	3.675
Opfølgning på intern kontrol år I	2.025	-
Administration af gruppen	1.350	1.350
Subtotal	7.050	5.025
Totalt	9.975	7.950

fordelen, hvis man venter for længe - så bliver det måske tyskerne, som sætter deres fingeraftryk på ordningen snarere end os danskere. Certificering af juletræsproduktion er endvidere et spørgsmål om at "være forberedt" når der bliver flere træer på markedet. Vi må forudse, at kæderne ender med at blive den dominerende aftager af juletræer og for at kunne afsætte til dem, så bliver certificerede træer med stor sandsynlighed et krav!

Vi mener imidlertid, at hvis certificerede træer skal have en funktion som "afsætningsforsikring" i en fremtid med flere træer på markedet, så skal ordningen være indarbejdet til den tid, og det gøres ved at få certificerede træer på markedet allerede nu. Herudover mener vi, at investeringen i at foretage en certificering for mange producenter mere eller mindre vil tjene sig hjem i form af optimeret dyrkning og planlægning af produktionen.



GLOBALG.A.P. certificering udføres af

AgroManagement

Kontakt Inge Bodil Jochumsen, Tlf. 51 24 4989 eller
www.agromanagement.dk

GLOBALG.A.P.