

# Dansk Juletræsdyrkerforenings årsberetning for 2009

Af Claus Jerram Christensen, Kaj Østergaard & Jan Jürgensen



Denne årsberetning redegør for Dansk Juletræsdyrkerforenings aktiviteter i 2009. Beretningen er udarbejdet af sekretariatet, og skal ses som et supplement til bestyrelsens beretning, der fremlægges på generalforsamlingen den 27. maj 2010 på Pejsegården i Brødstrup.

## ORGANISATORISKE FORHOLD

### Bestyrelsen

Dansk Juletræsdyrkerforening bliver ledet af en bestyrelse, som består af følgende syv personer:

- Gårdejer Henrik Nissen**, (formand), Toftlund, Aabenraa
- Juletræsproducent Laurits Møller Larsen**, Ringe
- Godsejer Johan Scheel**, (næstformand) Ryegaard Skov- og Landbrug, Kirke Såby
- Godsejer Bernt Johan Collet**, Lundbygaard Gods, Lundby
- Driftschef Martin Pedersen**, Hede-Danmark, Herning
- Godsejer og Advokat Peter De Neergaard**, Lorup Skovdistrikt, Sorø (udpeget af Dansk Skovforening)
- Juletræsproducent Anni Skov**, Holdflod, Vildbjerg

Bestyrelsen er herudover i 2009 suppleret med følgende to observatører:  
**Forstfuldmægtig Rasmus Holmer**, Skov- og Naturstyrelsen  
**Seniorforsker Ulrik Bräuner Nilsen**, Skov & Landskab, KU-LIFE.

Der har i årets løb været holdt seks bestyrelsesmøder.

### Sekretariatets bemanning

Som følge af nedlæggelsen af PAF og de følgevirkninger dette har for mulighederne for at få finansiering af afsætningsprojekter, har foreningen desværre været nødsaget til at opsige Henrik Mainz, der fratrådte den 31. maj 2009. Cat Simonsen er ligeledes fratrådt på grund af alvorlig sygdom, og vores mangeårige studentermedhjælp Betina Vind Ebbesen er blevet færdig med sit studie og har påbegyndt en Ph.d. ved Skov & Landskab, KU-LIFE. Som afløsere for Cat og Betina har foreningen ansat jordbrugsøkonomistuderende Ole Skovager og veterinærstuderende Line Kjær Pedersen.

### BESTYRELSESARBEJDET

Bestyrelsen har på det overordnede plan beskæftiget sig med de emner, der er nævnt i det efterfølgende.

### Konkurrencesagen

Byrettens dom over foreningens informationsvirksomhed blev anket til Landsretten, men også her fandt man, at vi havde overtrådt konkurrenceloven, og bøden til foreningen blev fordoblet til 400.000 kr., medens bøden til foreningens direktør blev stadfæstet.

Landsrettens dom er siden blevet anket af anklagemyndigheden, så sagen er endnu ikke færdig. Hvornår sagen behandles i Højesteret er endnu uvist, da foreningens sag er en del af et større kompleks af konkurrencesager, som alle er anket til Højesteret.

### PAF

Ved finanslovsforhandlingerne for 2009 blev Statens bidrag til PAF fjernet. Gennem forhandlinger og drøftelser har det ikke i tiden herefter været muligt at finde alternative statslige bidrag. Tidligere drøftelser i branchen havde afdækket, at såfremt Statens bidrag bortfaldt, ønskede branchen ikke alene at skyde penge i ordningen. Bestyrelsen besluttede derfor, at producenternes tilskud også skulle indstilles, hvilket Skov- og Naturstyrelsen efterkom fra og med 2009.

Hvorvidt ordningen burde gennemføres – måske alene med producentmidler – var genstand for debat på generalforsam-

[www.christmastree.dk](http://www.christmastree.dk)

**Så er du altid up-to-date!**

**FÅ DIT EGET PASSWORD**

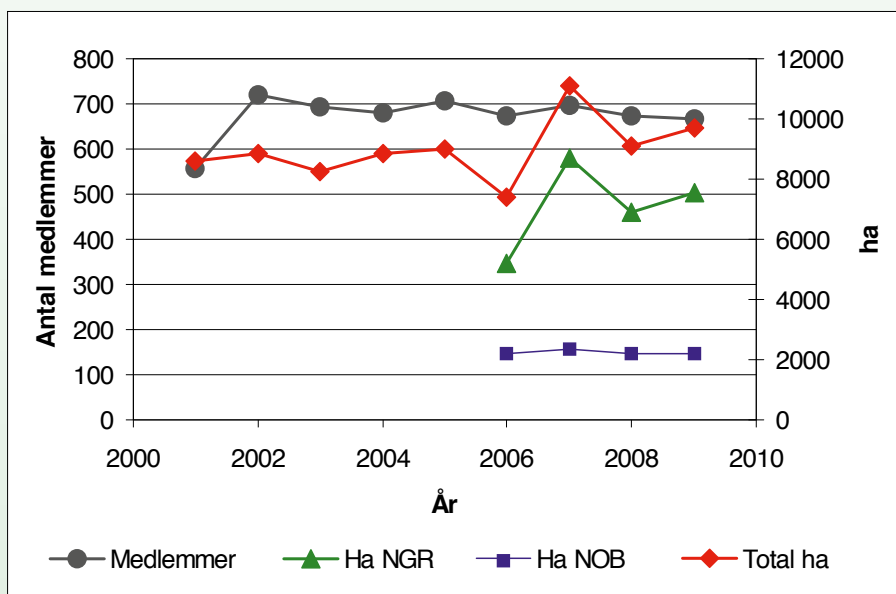
lingen i 2009, og her besluttede man at undersøge mulighederne for en genindførelse – eventuelt kun med bidrag fra producenterne. Som led i denne undersøgelse har producenterne været spurgt på foreningens sorteringsmøder, og der er mulighed for at debattere emnet på foreningens hjemmeside. Baseret på de positive tilbagemeldinger vil der på generalforsamlingen i 2010 blive stillet forslag om en videreførelse af PAF.

Da en lang række (forsknings)projekter fortsat løber, er PAF ikke nedlagt, men uddelingen af midler er indstillet. PAF vil derfor under alle omstændigheder bestå indtil alle bevilgede projekter er gennemført i 2012.

## Original Nordmann

PAF har – bortset fra 2002 hvor foreningen sammen med vores reklamebureau finansierede kampagnen – finansieret det generelle afsætningsarbejde siden 1997. Alle i branchen er enige om, at denne markedsføring har været succesfuld, og har medført den meget store udvidelse af den danske afsætning af nordmannsgranjuletræer. Men med hændelserne vedrørende PAF har aktiviteterne været indstillet i 2009. Dansk Juletræsdyrkerforening tog derfor initiativ til at etablere en ny organisation, der skulle stå for indsamling af midler til den fortsatte drift af det generelle afsætningsarbejde. Der blev nedsat en gruppe bestående af grossister, store producenter og Dansk Juletræsdyrkerforening. Denne gruppe arbejdede med problemstillingen og nåede i maj måned frem til enighed om en plan. Planen bestod i dannelsen af et aktieselskab, der via en afgift på etiketter kunne skabe grundlag for en fortsættelse af det afsætningsfremmende arbejde. Aktieselskabet skulle ejes af producenter og grossister i fællesskab.

Ved senere drøftelser i Grossistforeningen kunne man dog ikke skaffe opbakning til denne plan og visse grossister ville også noget andet. Enigheden fra maj måned smuldrede og på et møde i august mellem Grossistforeningen og Dansk Juletræsdyrkerforening ville Grossistforeningen gerne overtage ON mærket og videreføre det generelle afsætningsar-



Udviklingen i antal medlemmer og antal ha (nordmannsgran og nobilis fra 2006) i perioden 2001 til 2009.

bejde på egen hånd uden deltagelse fra Dansk Juletræsdyrkerforening. Resultatet er derfor blevet, at Dansk Juletræsdyrkerforening har udlejet ON-mærket til Grossistforeningen. Det er således Grossistforeningen selv, som står for den generelle afsætningsfremme med ON mærket.

## Medlemssituationen

Foreningens medlemstal har ligget nogenlunde konstant fra år 2001, men ændringerne i landbrugsstøtten i 2004/2005 reducerede antallet af ha markant – reduktionen har dog siden været indhentet gennem nyplantninger, særligt fra 2006 til 2008.

## FÆLLESOMRÅDET

En vigtig og løbende opgave for foreningen er konstant at overvåge og følge med i ændringer i love, bekendtgørelser og lignende opgaver, for at sikre at medlemmerne altid bliver informeret og opdateret om deres rettigheder og vilkår.

Således har der igen i 2009 været et fast og godt samarbejde med myndigheder, forskningsområdet og branchen indenfor planteværnsmidler, som har udmøntet sig i, at der gennem året har været afholdt møder om bl.a. gødningsnormer og afprøvet og godkendt nye planteværns-

midler – både som generelle godkendelser – men også på off-label området.

## ERFA-grupper

De fleste ERFA-grupper kører som selvstyrende grupper, hvor de deltagende medlemmer er meget aktive, og gennem deres aktivitet oplever, at der gennem fælles input er et informationsniveau, som er til gavn for alle parter, både indenfor dyrkning og afsætning. Der er dog stadig et stort behov for og ønske om, at få en større del af foreningens medlemmer involveret i ERFA-grupper. Det er derfor et af målene for foreningen indenfor det kommende år, at få oprettet flere ERFA-grupper og at hjælpe mindre grupper videre både med nye medlemmer og nye ideer til aktiviteter.

## Langesømmessen

Traditionelt har foreningen delt stand med afsætningskampagnerne Original Nordmann og/eller Nordic Green, men grundet pausen i disse to kampagner delte foreningen i 2009 telt med Skov & Landskab. Det nye fællesskab fungerede rigtig godt særligt i det gode vejr, hvor man havde mulighed for at udnytte arealet uden for teltet. Som sædvanligt blev årets hit i branchen Danmarks flotteste juletræ gennemført på forenin-





gens stand, og Peter Rasmussen fra Evergreen Farm kunne hjemtage den Gyldne Stjerne for fjerde gang. Med den nye aftale med grossisterne om ON bliver det spændende at se, hvordan udstillingen vil forme sig for foreningen i 2010.

### Tidsskrifter

Nåledrys udkom fire gange i 2009 og dækkede en bred vifte af emner fra frø til fest, hvilket er helt i tråd med bladets mission om at være et forum for debat og formidling af ny viden til branchen. Som led i aftalen med Norsk Pyntegrønt har der i 2009 været norske artikler på ca. fire sider midt i bladet, hvilket bidrager både fagligt og til gensidig orientering landene imellem.

Korte Meddelelser udkom 36 gange i 2009, hvilket svarer til et nummer ca. hver 10. dag. Korte Meddelelser udsendes på tre forskellige måder; via e-post (som fil), via fax og på papir mod betaling af porto. Langt hovedparten af medlemmerne modtager KM via e-post, og her arbejder vi forsat på en afskaffelse af pdf-filen til fordel for et egentligt nyhedsbrev med link til de faglige artikler på hjemmesiden. Det springende punkt i denne løsning er eksponeringen af de annoncører, som bruger Korte Meddelelser.

### Foreningens hjemmeside

Medlemmerne tager forsat godt i mod foreningens hjemmeside, og over 800 modtagere har allerede bedt om adgang til medlemsrådets mange tilbud. Annoncørerne er også så småt ved at bruge den nye web annonceringsmulighed i til-læg til annoncering i foreningens andre medier. Trafikken på hjemmesiden har været støt stigende og i 2009 var der i alt små 40.000 besøgende fra 77 lande. De ti lande, hvor flest besøg kom fra var Danmark fulgt af Tyskland, Norge, Polen, Sverige, Storbritannien, Ukraine, USA, Litauen og Rumænien og i den anden ende af skalaen var der besøg fra så eksotiske lande som Indonesien, Mexico, Burkino Faso, Elfenbenskysten og Singapore. De mest viste sider er "Handelspladsen" under afsætning samt "Find producent" listerne – hyppigst "Find producent" for Sjælland. Netop disse siders funktionalitet og layout er blevet forbedret i 2009, så medlemmerne selv kan rette indholdet, og brugerne får herigennem en endnu bedre oplevelse. Fra den mere tekniske side kan vi se, at hovedparten af hjemmesidens bruger har Windows som styresystem (96 %) fulgt af Mac (3 %) og Linux (1 %). Under 1,5 % af de besøgende bruger nu modem, men en ny type besøgende er dukket op i

statistikken, og det er brugere af iPhone og iPod, der dog forsat har en lille andel. Størstedelen af brugerne (86 %) bruger Internet Explorer som browser, mens 9 % bruger Firefox efterfulgt af Safari (2 %) og Chrome (1 %). Vi kan også se, at enkelte forsat bruger det gamle domænenavn ps-xmastree.dk – det kan med fordel ændres til christmastree.dk så får du ikke problemer når vi nedlægger det gamle domænenavn.

### PR og presse

Gennem pressemeddelelser og vores nyhedsformidling på foreningens hjemmeside har vi opnået en god dækning i den løbende debat indenfor brancherelevante spørgsmål. I praksis er Dansk Juletræsdyrkerforening en organisation, der altid bliver spurgt, når pressen ønsker yderligere information; både med hensyn til faktuelle oplysninger, men også for at komme i kontakt med producenter, og skabe en fængende billedflade i indlægget.

Sammen med Skov & Landskab blev der afholdt en pressekonference op til jul, og selvom der kun kom 5-10 journalister, så kastede presseseminarer en lang række indslag af sig i medierne – ikke mindst på grund af det arbejde der ydes før og efter seminarer af Skov & Landskab. I 2009 lå presseseminarer op til klimakonferencen, og det gav en del – mest positiv – omtale af juletræernes bonus på CO<sub>2</sub> regnskabet. Blandt andre emner som pressen kastede sig over i 2009, var kontrollen med øko-





# Den perfekte start på din juletræsproduktion!

Kvalitetsplanterne fra Majland sikrer høj udbytteprocent og stort afkast i produktionen fordi de...



- ... har stor rodhalsdiameter
- ... har optimalt rod/top forhold
- ... har stor knopansætning
- ... har en stærk grøn farve
- ... er velgødet på optagningstidspunktet
- ... er sorteret ved optagning
- ... er på køl senest 3 timer efter optagning
- ... er optimalt beskyttet i specielt udviklede plantekartoner under transport og håndtering



**NYHED**  
**MAJLAND ER**  
**GLOBAL G.A.P.**  
**CERTIFICERET**

**A10**  
**BREDAL SELECT**  
**FP1100**



Peder Majland  
Direktør  
peder@majland-europe.com



Keld Bøgh Rasmussen  
Salg & Produktion  
kbr@majland-europe.com



Grethe Dahl Kassenfort  
Assistent  
gk@majland-europe.com



Jacob Majland  
Salg & Marketing  
jacob@majland-europe.com



Flemming Jørgensen  
Salg & Produktion  
fj@majland-europe.com



Regina Wedman  
Assistent  
rw@majland-europe.com

## MAJLAND

PART OF GREEN TEAM GROUP

MAJLAND A/S SØGER EN SÆLGER TIL DET DANSKE MARKED  
SE MERE - [MAJLAND-EUROPE.COM](http://MAJLAND-EUROPE.COM)

Simmelbrovej 44  
DK7260 Sdr. Omme  
Tlf. +45 75341612  
[www.majland-europe.com](http://www.majland-europe.com)

Majland A/S er Europas førende planteskole med Nordmannsgranplanter. Planteskolen råder over et areal på ca. 240 hektar. Den årlige produktionskapacitet er på 25-30.000.000 salgsplanter. Majland A/S har 10-årige licenser til høst af kogler i de to bedste områder i Ambrolauri. Desuden har Majland egen frøplantage i Danmark.



Her kom de besøgende fra på foreningens hjemmeside i 2009.

logiske træer og særligt efter jul skaderne på juletræer efter den lange vinters intensive vejsaltning.

### Internationale kontakter

For at samle de tyske producenter afholdes hvert år et møde for de 10 regionale tyske juletræsdyrkerforeninger. I mødet deltager efterhånden en del tyske og danske grossister samt udvalgte danske producenter og Dansk Juletræsdyrkerforening. Mødet afholdes primo februar og man får her markedsinformationer fra Tyskland, som ellers kan være svært tilgængelige.

På det nordiske plan er der for mange år siden etableret et formaliseret samarbejde. Dansk Juletræsdyrkerforening er således med ved mange norske arrangementer og deltager i debatter og følgegrupper vedrørende de norske forskningsprojekter. I 2008 blev der indgået en aftale, der indebærer, at medlemmer af Norsk Pyntegrønt får tilsendt udgivelserne fra Dansk Juletræsdyrkerforening. I 2009 blev der lavet en aftale med en sammenslutning af mindre producenter i Sverige. Det er navnlig foreningens informationer de små svenske producenter er interesseret i. Herudover søger særligt de dansk uddannede funktionærer i det sydlige Sverige naturligt dialog med foreningen. Foreningen har således flere af de større sydsvenske producenter som direkte medlemmer.

Efter formandsskiftet i den europæiske forening er der kommet gang i aktiviteterne under østrigsk ledelse. Der har så-

ledes været afholdt årsmøde i juni 2009 i Norge (se Nåledrys nr. 69) og i marts 2010 var der et koordinerende møde i Wien. Den europæiske forening er en paraplyorganisation for nationale foreninger, og der er behov for at afklare, hvilke opgaver, som bedst varetages nationalt og hvilke opgaver man med fordel kan løfte i flok – denne problemstilling forstærkes af, at ikke alle lande har en national organisation. En opgave som man overvejer at løse i samarbejde, er 500 året for det første pyntede juletræ i Riga i 1510 hvor man overvejer en fælles PR kampagne i samarbejde med amerikanerne.

### Samarbejdspartnere

Samarbejdet med Skov & Landskab under Københavns Universitet er fortsat tæt og udbytterigt, hvad også mange (fælles) artikler i Nåledrys vidner om. Den seneste store nedskæringsrunde på Skov & Landskab førte desværre til afskedigelser blandt selv mangeårige medarbejdere. Fra et branchesynspunkt var det dog et lyspunkt, at der trods PAF's ophør ikke blev afskediget ansatte inden for pyntegrøntområdet, hvilket vidner om en fortsat høj prioritering af dette fagområde på centeret.

Det Jordbrugsvidenskabelige Fakultet, navnlig afdelingerne i Flakkebjerg (herbicer og vækstregulering) og Aarslev (frøsortering), har mest samarbejde med erhvervet. Især på pesticidområdet kom der godt gang i forsøgsarbejdet inden nedlæggelsen af PAF, og der vil komme spændende resultater herfra i de kommende par år.

I Skov- og Naturstyrelsen er pyntegrøntdyrkingen generelt aftagende og bl.a. som en konsekvens af dette, har Skov- og Naturstyrelsen opsagt deres kollektive medlemskab af foreningen. I begyndelsen af 2010 er det dog lykkedes at forhandle en ny aftale på plads, hvor de af Skov- og Naturstyrelsens enheder som måtte ønske det, kan abonnere på foreningens ydelser på almindelige medlemsvilkår. Foreningen håber på en god tilslutning til den nye aftale, da det er vigtigt for branchen at den udøvende myndighed også kender til de praktiske problemer i marken og ved hvad "der rører sig" i erhvervet.

Med Miljøstyrelsen har foreningen intensiveret arbejdet i forbindelse med branchens off label ansøgninger, og DJ har herigennem et godt netværk til debatten vedrørende pesticiderne. Dansk Juletræsdyrkerforening er repræsenteret i flere udvalg i Miljøstyrelsen, og selv om det er tidskrævende arbejde, vurderes tiden fornuftig anvendt.

Foreningen har i årets løb drøftet gødningsnormerne med Plantedirektoratet. Fra foreningens (og forskningens) side ønskes en mere fleksibel norm, der tager hensyn til de aldersmæssige forskelle, der er i behovet for tilførsel af næringsstoffer samt mulighederne for at kunne gøre brug af f.eks. konsulenterklæringer ved ekstreme vejrlig. Over for dette står hensynet til en nem og praktisk kontrolmulighed for Plantedirektoratet. Undersøgelserarbejdet foregår i regi af et fælles gødningsprojekt (NNORM) mellem Dansk Juletræsdyrkerforening og Skov & Landskab, og resultaterne vil blive formidlet i kommende Nåledrys artikler.

### Syns- og skønssager

Som sædvanlig har der været en række syns- og skønssager, og det vidner om, at man betragter Dansk Juletræsdyrkerforening som en organisation, hvor man kan hente relevant faglig viden. Nogle af sagerne har været ret omfattende og indeholdt mange undersøgelser, og herunder er flere sager som er rejst af staten. Andre af sagerne har indeholdt ret eksakte elementer vedrørende planter, hegn og arbejds udførelse.



Dansk Juletræsdyrkerforening – den rene rådgivning





## DYRKNINGSOMRÅDET

Vinteren 2008/2009 kunne ikke varme-mæssigt måle sig med forrige vinter, som var den fjerde varmeste siden 1874, men middeltemperaturen nåede dog op på 1,5°C, hvilket er 1 grad over normalen for perioden. Laveste temperatur i vinterperioden blev målt til -13,9°C natten til den 18. februar. I vinterperioden blev der målt en gennemsnits nedbør på 106 mm mod normalt 161 mm og meget under forrige vinter, hvor der blev målt 202 mm.

Det varme og tørre vejr fortsatte i forårsperioden med en middeltemperatur på 2,1°C over normalen, og en gennemsnits nedbør på 12 % under normalen, hvor specielt april måned med 10 mm var den 3. tørreste måned siden 1874. Det betød igen, at der i nyplantninger på de lettere jorder kunne konstateres en større plan-teafgang af 2/2 planter gennem foråret, hvorfor det er vigtigt på disse lokaliteter at overveje plantetidspunktet for 2/2 planter.

Sommerperioden havde en middeltemperatur på 1°C over normalen, hvor juni måned dog var koldere end normalt, og der blev i begyndelsen af juni måned lokalt målt temperaturer under frysepunktet. Det betød, at der på visse udsatte lokaliteter med nordmannsgran blev konstateret (forårs)frostskader. I gennemsnit

blev der i perioden målt en nedbør på 217 mm, der er 15 % over det normale.

I efterårsmånederne blev målt en gennemsnits temperatur på 9,8 grader, som er 1°C over normalen, dog blev de første minus temperaturer målt allerede den 14. oktober med -4,9°C i Midtjylland. Efterårsperioden, og specielt november med 47 mm over normalen, vil især huskes for megen nedbør, som vanskelig gjorde høstarbejdet omkring juletræer.

Til sidst vil vi sikkert huske og kunne glæde os over, at det blev en landsdækkende hvid jul, som det ikke har været siden 1995.

## Temadage

Temadagene i 2009 blev igen afholdt i samarbejde mellem Skov & Landskab, PC Consult og Dansk Juletræsdyrkerforening. Efter nedlæggelse af PAF blev temadagene gennemført uden økonomisk støtte og med en større egenbetaling fra deltagerne. Det var derfor med en større usikkerhed, at temadagene blev planlagt og med en beslutning om kun at afholde tre møder mod hidtil fem, var det med spænding der blev set frem til, hvordan tilmelding og interessen ville forløbe. Opbakningen om at deltage i møderne viste sig dog alle steder at være stor, og i alt ca. 200 producenter mødte op for at blive opdateret indenfor dyrkning og handel.

Formålet med årets temadage er, at bringe aktuelle nyheder med et bredt emnevalg og gennem korte indlæg, at give deltagerne et indblik i hvad der rører sig i branchen.

Årets emnevalg omfattede således områderne; opdatetering og status over aktuelle bekæmpelsesmidler og nye ukrudtsmidler herunder nye off-label midler, som bl.a. Titus til sommersprøjtning. Sprøjtstrategier, Roundup formuleringer, vækstregulering – eventuel stop for naphthyl-eddikesyre og afsætningssituationen for klippegrønt og juletræer i 2008.

De forskellige præsentationer kan hentes på foreningens hjemmeside under Publikationer → Andre udgivelser → Foredrag → Temadage 2009.

## Markvandring

Markvandringerne blev i 2009 for første gang delt op i henholdsvis et formiddags- og et eftermiddags arrangement. Formålet med dette var at prøve med heldagsarrangementer i et lokalt område, hvor det var muligt om formiddagen at besøge et forsøgsanlæg med fremlægning af forsøgsresultater og om eftermiddagen at besøge en producent og se og opleve de spændende ting, der følger med dette.



Stadeplads nær Frankfurt den 20.12 2009 – bemærk den store mængde sne, som også besværliggjorde transport af juletræer i disse sidste vigtige dage op til jul.



Dansk Juletræsdyrkerforening – den rene rådgivning



Værterne for markvandringerne var i 2009 juletræsproducent Lars Geil, Jylland midt/syd, Sune Norsker, Lundbygaard Gods, Sjælland, juletræsproducent Torben Sommer-Larsen, Jylland nord og juletræsproducent Mads Peter Larsen, Fyn.

Emnerne på forsøgsanlæggene var henholdsvis en gennemgang af foreløbige gødningsresultater med aldersgraderet gødning hos Lars Geil, resultater fra forsøg i nordmannsgran (+/- vækstregulering) med nyere danske provenienser i sammenligning med Ambrolauri, Bornmülleriana og to tyrkiske provenienser på Lundbygaard og gennemgang af en nordmannsgran frøplantage ved Buderupholm. På markvandringerne spændte emnerne meget bredt fra højpodninger på nordmannsgran, GPS plantesystem, frostproblemer, afviklingsmodeller, plante størrelse og tidspunkt, tæt plantning og logistik i forbindelse med høst.

Ser man på deltagelsen i de fire arrangementer, må forsøget med at lave heldagsarrangementer siges at være en succes, idet der tilsammen var lige knapt 400 deltagere.

### Planteværnsmidler

I 2009 blev aktivstoffet diflufenican med handelsnavnet Quartz generelt godkendt til bekæmpelse af ukrudt i nordmannsgranjuletræer, som afløsning for Karmex med aktivstoffet diuron. Desuden blev Titus off-label godkendt til forårs anvendelse i nobilis kulturer, og til sommer-sprøjtning i nordmannsgran.

Miljøstyrelsen meddelte i begyndelsen af 2009, at aktivstoffet naphthyleddikesyre til vækstregulering ikke ville komme på EU's positivliste, hvilket betød, at midlet kun kunne købes indtil den 31/12 2010, og ikke måtte bruges efter den 31/12 2011. Lige inden denne alvorlige meddelelse fra Miljøstyrelsen var naphthyleddikesyre blevet ordinært godkendt til anvendelse i juletræer under handelsnavnet TopStar, hvilket betød, at den velkendte Pomoxon ikke længere måtte anvendes i juletræer. Foreningen søgte dog Miljøstyrelsen om tilladelse for producenterne til at bruge gamle lagre af Pomoxon, og ligeledes om at forhandlerne måtte sælge lagre af Pomoxon med den gamle etiket, indtil disse var brugt op. Dette blev god-

kendt af Miljøstyrelsen, og derved blev anvendelsen af de gamle lagre lovliggjort.

Samarbejdet med firmaerne indenfor kemikaliebranchen er stadig meget positivt og konstruktivt til glæde for erhvervet, idet det har ført til forsøg og udvikling af nye midler, som kan anvendes i juletræer.

### Dyrkningsrådgivning

Telefonrådgivning er i det daglige den mest benyttede kontakt mellem medlemmer og foreningens konsulenter. Her er det muligt for medlemmerne hurtigt at få afklaret eventuelle aktuelle opståede spørgsmål indenfor dyrkningsområdet af både dyrkningsmæssig og teknisk art.

Desuden bruges indsendelser af mails med fotos af enten skader, skadedyr, misfarvninger eller lignende, hvilket giver bedre muligheder, for at afklare eventuelle skader eller mangelsymptomer, samt give mulighed for at foretage varsling om specielle skade angreb, til foreningens øvrige medlemmer.

Flere ejendomme ønsker et direkte konsulentbesøg med en gennemgang af kulturerne, hvor der efterfølgende udarbejdes sprøjte- og gødningsplaner og/eller rådgivning omkring tilplantning, tilklipping, vækstregulering og afviklingsmodeller eller en generel drøftelse omkring dyrkning, driftsform og økonomi.

### AFSÆTNINGSOMRÅDET

Den generelle beskrivelse af afsætningen i 2009 fremgår af Korte Meddelelser nr. 380 og KM nr. 381, men en samlet vurdering for nordmannsgranjuletræerne i sæson 2009 kan formuleres således:

- Femte år i træk med pæne prisstigninger til producentledet.
- Stigende problemer med opbevaring på paller og tidlig skovning. Manglen på træer medfører, at aftagerne lever med disse problemer.
- Kvaliteten skal være i orden på de dyreste sorteringer, og forventningerne til de billige træers kvalitet bør afstemmes med kæderne inden start af mærkning.
- For at imødekomme kundernes behov er der flere steder mærket i flere end to sorteringer.

For klippegrøntet var billedet mere broget:

- Stor koglesætning – særligt i Nord- og Vestjylland samt Djursland gav et reduceret udbud
- Gode klippeforhold og få reklamationer
- Prisudvikling med lyspunkter, hvor nordmannsgran (igen) klarede sig prismæssigt bedre end nobilis
- Udenlandsk arbejdskraft og salg på roden er forsat et problem

### Handelsaftaler

Foreningen tilbød også i 2009 de fortrykte handelsaftaler og følgesedler, men samtidig findes de også på hjemmesiden. Det er vores indtryk, at dette medfører færre bestillinger, og vi overvejer derfor at lade hjemmesiden klare hele arbejdet med disse aftaler. Hjemmesideudgaven medfører også at det er nemmere at lave korrektioner. Handelsbetingelserne ændres jo fra tid til anden, og en større gennemgang er nært forestående.

### Afsætningsrådgivning

Sorteringen er et af hovedelementerne i foreningens rådgivning. Med de stigende priser bliver der pres på sorteringen, og det er et slid at holde fast. Efterhånden er sorteringen i A og B meget udbredt og ved udarbejdelsen af prisstatistikken kan foreningen se, at den vinder mere og mere indpas. De meget ringe træer der sælges har i 2009 været et mindre problem, måske fordi indkøberne nu har vænnet sig til den meget lave bundkvalitet, eller fordi man har lært at aftale hvordan de dårlige træer kan se ud. Det er her en god ide, at man beskriver hvilke typer der må være med i denne sortering.

Antallet af reklamationer har været særdeles lavt. Mangelsituationen har medført, at køberne er meget tilbageholdende med at reklamere, også selv om der har været grund til det. Dog kan der forekomme reklamationer, når leverancen indeholder åbenbare fejl.

Generelt har Dansk Juletræsdyrkerforening oplevet en stigning i vores rådgivning på afsætningssiden i 2009. Et af de primære rådgivningsemner vedrører betingelser for handel. Foreningen mærker klart, at de stigende priser har ført til en





opstramning på handelsaftalerne, og det volder ofte problemer.

## Markedsovervågning

Foreningen har som sædvanlig gennemført markedsbesigtigelser på de vigtigste markeder i Europa for at være på omgangshøjde med udviklingen på både klippegrøntsiden og for juletræerne. I 2009 var hovedfokus lagt på det store (syd) tyske marked samt nærmarkedet i Sverige.

## Prisstatistikken

Statistikken er udarbejdet på baggrund af indberetninger om ca. 1,1 million nordmannsgranjuletræer og næsten 3.000 tons klippegrønt (både nobilis og nordmannsgran). Efter flere års generelle prisstigninger på juletræer var der noget mere uensartet prisændringer hen over de forskellige sorteringer i 2009. Således må man konstatere, at priserne for træer under 150 cm stagnerede og i adskillige tilfælde også faldt i 2009 i forhold til 2008. For træer på 175 cm og højere var der dog tale om prisstigninger på op til 10 %. Den samlede gennemsnitspris, som de danske producenter opnåede i 2009 faldt med 6. kr./træ i forhold til 2008 og endte på 92,79 kr. pr. solgt træ.

Årsagen til faldet i gennemsnitsprisen beror dels på et andet kvalitetsudfald i statistikken, hvor der var ca. 15 % færre A/ON træer i 2009, dels på en ændret højdesammensætning, hvor der kom ca. 120.000 små træer under 150 cm mere med i statistikken i 2009 sammenlignet med 2008.

## Sorteringsmøderne 2009

Sorteringsmøderne er et af de vigtigste arrangementer blandt foreningens aktiviteter. Der kommer mange for at høre om handelssynspunkter og eksporten samt generelle afsætningsfremmende aktiviteter. I 2009 blev møderne holdt hos Skovdyrkerforeningen Fyn, GreenTeam i Sønderjylland, Overgaard I/S i Midtjylland, Gl. Viffertsholm i Nordjylland og hos Carl Ove Madsen på Sjælland. I alt deltog 400 juletræsfolk i møderne og der skal lyde en tak til værterne for at stille arealer til rådighed for møderne.

