

Pyntegrøntsektionens årsberetning for 1996

Af Jens Søgaard Jacobsen, Pyntegrøntsektionen

Denne årsberetning redegør for Pyntegrøntsektionens aktiviteter i 1996. 1996 kan samlet betragtes som en overgangsfase. En overgang fra primært at beskæftige sig med de primære, medlemsnære aktiviteter. Til en forberedelse af en situation hvor der i højere grad er overskud til også at beskæftige sig med mere langsigtede problemstillinger. Arbejdet med Produktionsafgiftsfonden for juletræer og pyntegrønt kom til i betydelig grad at præge året. Pyntegrøntsektionen står således klar til både at administrere Produktionsafgiftsfondens arbejde og iværksætte projekter med støtte fra Produktionsafgiftsfondens midler.

ORGANISATORISKE FORHOLD

Bestyrelsen

Pyntegrøntsektionen ledes af en bestyrelse bestående af følgende 10 personer:

Godsejer Chr. Wedell-Neergaard (formand), Svenstrup Gods, Borup.

Skovrider Finn Jacobsen (næstformand), Langesø, Morud.

Godsejer Peter Bernstorff (næstformand), Gjessinggård, Udbyhøj.

Skovrider Keld Velling, KV Skovadministration, Oure

Skovrider Jan Jürgensen, Skovdyrkerforening, Århus Nord.

Gårdejer Jørn Mikkelsen, Stensgård, Ry.
Skovrider Anders E. Billeschow, Hille-rød.

Godsejer Gustav Berner, Holstenshuus, Fåborg.

Direktør Torben Sommer-Larsen, Sejls-bjerghus Plantage, Arden.

Godsejer Peter Treschow, Torbenfeldt Gods, Mørkøv.

Skovrider Frank Lærke, Hedeselskabet, Fårvang.

Bestyrelsen er herudover suppleret med følgende tre observatører:

Direktør Henrik Studsgaard, Dansk Skovforening.

Kontorchef Karsten Gasseholm, Skov & Naturstyrelsen.

Afdelingsleder Kaj Østergård, Forskningscentret for Skov & Landskab (FSL).

Ved generalforsamlingen d. 8. maj på Hindsgavl var der genvalg til de fire bestyrelsesmedlemmer, der var på valg.



Figur 1: Temadagen på Langesø i forbindelse med Pyntegrøntsektionens generalforsamlingen gav et gensyn med flere af forsøgene som varetages af Forskningscentret for Skov og Landskab.

Sekretariatet

Sekretariatet fik i 1996 hele tre nye ansigter. Afdelingsleder Jøns Datum fra-trådte pr. 31. oktober. Jøns' afsked gav anledning til overvejelser om sekretariatets fremtidige arbejdsopgaver. Forstkandidat Jens Søgaard Jacobsen blev konstitueret som afdelingsleder i en periode inden han den 1. februar 1997 tiltrådte en stilling som direktør. I november tiltrådte forstkandidat Ulrik Kragh Hansen en ny stilling som fondsmedarbejder i forbindelse med Produktionsafgiftsfonden for juletræer og pyntegrønt. Miljøcertificeringsprojektet, som startede 1. maj, var bemandet med agronom og HD Johan Scheel. I Frankrig arbejdede Lone Nielsen med 2. fase af afsætningsprojektet for nobilis klippegrønt. I november tiltrådte cand. negot. Helle O. Thomsen en stilling som afsætningsmedarbejder. Sekretær i sekretariatet er fortsat Lisbet Kruse.

Bestyrelsesarbejdet

Bestyrelsens arbejde i 1996 har udover den daglige drift især drejet sig om følgende:

- produktionsafgifter
- miljøcertificeringsprojekt

- Pyntegrøntsektionens sekretariat
- Frankrigsprojekt - afsætning af nobilis
- Andre afsætningsprojekter
- Markedsføringsforhold
- Produktionsforhold.

Pyntegrøntsektionens bestyrelse har i løbet af året været involveret i tilblivelsen af lovgrundlaget for Produktionsafgiftsfonden for juletræer og pyntegrønt. Behandlingen af produktionsafgifterne har også i vid udstrækning involveret Dansk Skovforening, som har varetaget forhandlings- og udredningsarbejde. Bestyrelsen har også arbejdet med formuleringen af rammerne for miljøcertificeringsprojektet. Projektet ser på mulighederne for at lave en certificerings- eller mærkningsordning for nordmannsgran juletræer, der er dyrket efter givne miljømæssige krav. Projektet omfatter også indsamling, bearbejdning og formidling af viden.

Bestyrelsen har diskuteret rammerne for afsætningsprojekter i Pyntegrøntsektionens regi. Området har været præget af vanskeligheder ved at finde finansiering til projekterne i perioden inden Produktionsafgiftsfonden bliver etableret. Diskussionerne har resulteret i etablerin-

gen af en mere målrettet fase 2 i Frangkingsprojektet samt flere projekter der har sigtet på generel information og de danske produkter.

Mod årets slutning og i begyndelsen af 1997 blev der med Jøns Dalums afsked taget hul på en mere grundlæggende diskussion af sekretariatets fremtidige arbejdsopgaver og bemanning. Med den fundne løsning er der lagt vægt på kontinuiteten i foreningen, samtidig med at der skal skabes plads til nye aktiviteter i kølvandet på produktionsafgifterne.

Pyntegrøntsektionens bestyrelsesmedlemmer indgår også i sektionens markedsføringsudvalg og produktudvalg, samt i "den lille prisgruppe", som udarbejder de første prisforslag for den efterfølgende sæson.

FSL's Pyntegrøntafdeling

Pyntegrøntsektionen har et samarbejde med Forskningscentret for Skov og Landskab som er baseret på en samarbejdsaftale indgået i 1993. Aftalen omfatter bl.a. en gensidig repræsentation i hhv. Pyntegrøntafdelingens rådgivende udvalg og Pyntegrøntsektionens bestyrelse.

Specielt i 1996 har samarbejdet også bestået af et samarbejde om produktionen af publikationen, "Miljøvenlig juletræsproduktion - en statusopgørelse". Pyntegrøntsektionen har bidraget med erfaringer til publikationen og har forfattet kapitler. Publikationen kan købes hos FSL.

Pyntegrøntsektionen har desuden sammen med FSL taget initiativ til en handlingsplan for juletræs- og pyntegrøntsektoren. Handlingsplanen skal omfatte ret detaljerede planer for, hvor der er behov for indsats m.h.t. forskning, udvikling, formidling og afsætning. Planen forventes færdig i løbet af 1997.

Medlemssituationen

Pyntegrøntsektionen fik i 1996 76 indmeldelser og 27 reelle udmeldelser. Sektionens ordning, hvor første års medlemskab er gratis for nye medlemmer, giver gode muligheder for potentielle medlemmer til at danne sig et indtryk af, hvad det vil sige at være medlem af foreningen. 16 valgte at tage imod dette tilbud og kun 15 meldte fra inden udmeldelsesfristen d. 30. September. Pyntegrøntsektionen har således i 1996 kunnet fortsætte tidligere års medlemsfremgang. Det har i 1996 specielt været positivt at notere et gensyn med flere gamle medlemmer, der efter nogle års pause har valgt atter at melde sig ind i foreningen.

Generalforsamlingen

Pyntegrøntsektionens generalforsamling

fandt sted den 8. maj på Hindsgavl på Fyn.

På generalforsamlingen blev det besluttet, at hæve medlemskontingentet med 5%. Det blev desuden besluttet, at hæve honorar til formand og næstformænd til hhv. 65.000 og 20.000 kr. årligt. Der blev desuden ved kontorchef Karsten Gasseholm, Skov- og Naturstyrelsen samt afdelingsleder Jøns Dalum, Pyntegrøntsektionen givet en gennemgang af forhandlingerne om produktionsafgifter.

Forud for generalforsamlingen blev der afholdt et fagligt møde, hvor der blev redegjort for miljøcertificeringsprojektet, samt for Pyntegrøntsektionens foreståede delegationsrejse til USA.

I forbindelse med generalforsamlingen blev der d. 9. maj afholdt en temadag på Langesø skovbrug, hvor FSL's Pyntegrøntafdeling orienterede om dyrkningsforsøgene på Langesø. På temadagen deltog i alt 121 mennesker.

FÆLLESOMRÅDET

Pyntegrøntsektionens tidsskrifter

PS Nåledrys magasinet udkom i 1996 i to eksemplarer. I magasinet blev der holdt fast i en linie med artikler på produktions- og afsætningsområdet fra flere forskellige synsvinkler. Redaktionen fastholder en seriøs linie i artiklerne, samtidig med at stoffet forsøges formidlet på en letforståelig måde. Magasinet skal kunne gemmes og bruges som opslagsværk i branchen.

PS Nåledrys Korte Meddelelser udkom i 49 eksemplarer i løbet af året. De Korte Meddelelser er en vigtig del af forenin-

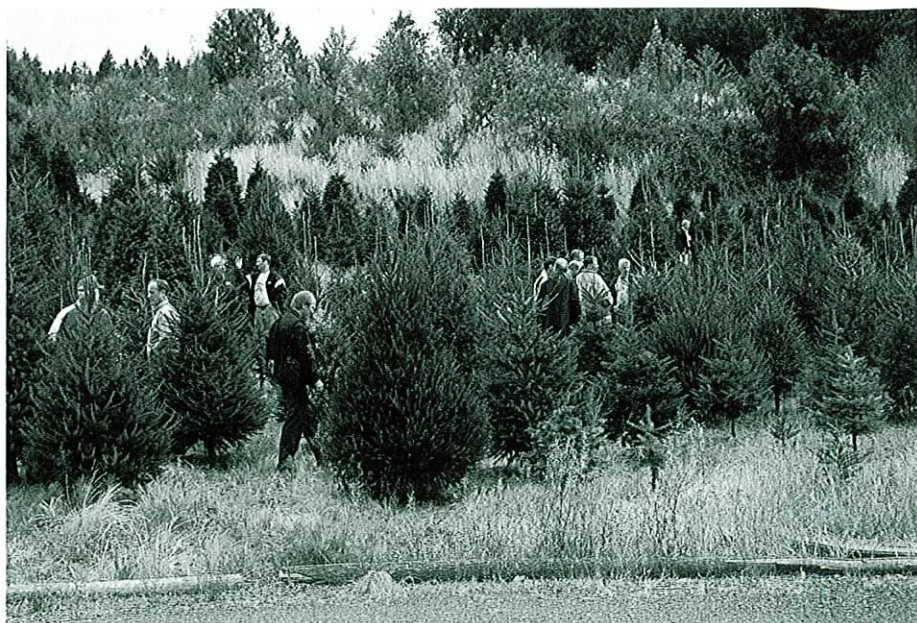
gens produktion, hvor det bevidst tilstræbes, at holde et højt informationsniveau om stort og småt. Korte Meddelelser udgives til medlemmerne via avispostkontoret. Ca. 90 medlemmer får endvidere meddelelserne på telefax på selve udgivelsesdagen.

Bladene har været meget omfangsrige, og der er efterhånden både hos annoncører og skribenter sket en erkendelse af, at skal man i dialog med pyntegrøntproducenter, så er PS Magasinet og PS Korte meddelelser mediet. Bladene trykkes i et oplag på 2.500 eksemplarer.

ERFA-grupper

13 ERFA-grupper havde i 1996 tilknytning til Pyntegrøntsektionen.

Pyntegrøntsektionen koordinerer indkaldelsen til de enkelte ERFA-gruppemøder, men ellers styrer hver ERFA-gruppe sig selv, og bestemmer egenhændigt, hvad gruppen skal beskæftige sig med. Nogle ERFA-grupper arbejder primært med dyrkningstekniske forhold, medens andre fokuserer mere på de afsætningsmæssige områder. ERFA-grupperne har 10-25 medlemmer og møderne sker efter behov - typisk en gang i kvartalet. Visse ERFA-grupper har den politik, at der skal meldes tilbage til Pyntegrøntsektionen, såfremt der sælges til under den lokalt aftalte "ERFA-pris". Pyntegrøntsektionens medarbejdere har ofte fornøjelsen at deltage i de enkelte ERFA-gruppemøder. Der er på denne måde mulighed for en tæt dialog om forskellige emner som kan være meget udbytterig både for ERFA-gruppens medlemmer og for sekretariatets medarbejdere.



Figur 2: Pyntegrøntsektionens medlemsrejse til USA gav mulighed for at studere produktionen hos både store og små producenter. Alle havde de det til fælles, at træerne ikke kunne blive tætte nok.



Figur 3: Pyntegrøntsektionen arrangerede i december en studietur til det nordlige Tyskland. Deltagerne fik her mange indtryk og tilbagemeldinger fra tyske grossister og detalister.

Produktionsafgiftsfonden for juletræer og pyntegrønt

I forlængelse af arbejdet med at fastlægge de lovmæssige rammer for produktionsafgifter for juletræer og pyntegrønt har Pyntegrøntsektionen i 1996 arbejdet med forberedelse af den praktiske side af sagen. Pyntegrøntsektionen har fået overdraget den opgave at være sekretariat for Produktionsafgiftsfonden. Pyntegrøntsektionen har valgt at løse opgaven, således at Produktionsafgiftsfonden kommer til at fungere meget selvstændigt med eget lokale, eget telefonnummer mm. Således har Pyntegrøntsektionen i 1996 ansat Ulrik Kragh Hansen, hvis primære opgave bliver at varetage opgaverne i Produktionsafgiftsfonden.

Produktionsprognoser

Produktionsprognoser for udbuddet af juletræer og klippegrønt er af central betydning for Pyntegrøntsektionens arbejde. Prognoserne danner grundlag for mange strategiske beslutninger vedrørende såvel tilplantning som afsætning. Sektionen arbejder både med prognoser på kort og langt sigt. Prognoserne på kort sigt er baseret på medlemmernes indberetninger henholdsvis i starten og midt i året. De kortsigtede prognoser giver en indikator i forhold til niveauet året før. Disse prognoser giver meget værdifulde hjælpemidler til at øge gennemsigtigheden i markedet til gavn for producenterne. Pyntegrøntsektionen færdiggjorde i 1996 en ny langtidsprognose for nordmannsgran juletræer og nobilis klippegrønt.

Prognosen er baseret på omfattende medlemsindberetninger vedrørende arealer fordelt til aldersklasser. Pyntegrøntsektionen har i dag en medlemsskare der har en væsentlig mere jævn repræsentation af de forskellige ejer kategorier, hvilket også betyder, at prognoser baseret på medlemmernes indberetninger er af en betydelig højere kvalitet end tidligere. En artikel andetsteds i bladet præsenterer og kommenterer denne langtidsprognose.

Langesø Messen

Pyntegrøntsektionen deltog i 1996 med en stand på Langesø Messen, hvor der for medlemmer og andre interesserede var lejlighed til at få en uformel snak. Pyntegrøntsektionen havde i 1996 en mere fremtrædende placering med et større telt placeret ved "de Bergske bøge". Pyntegrøntsektionen satte desuden i miljøcertificeringsprojektets regi yderligere fokus på, hvorledes juletræerne kan dyrkes mere miljøvenligt. Miljøcertificeringsprojektet havde egen stand i tilknytning til Pyntegrøntsektionen, hvor der var lejlighed til at få en miljøvenlig snak samt mulighed for at få overblik over Messens forskellige miljøvenlige produkter på de forskellige stande.

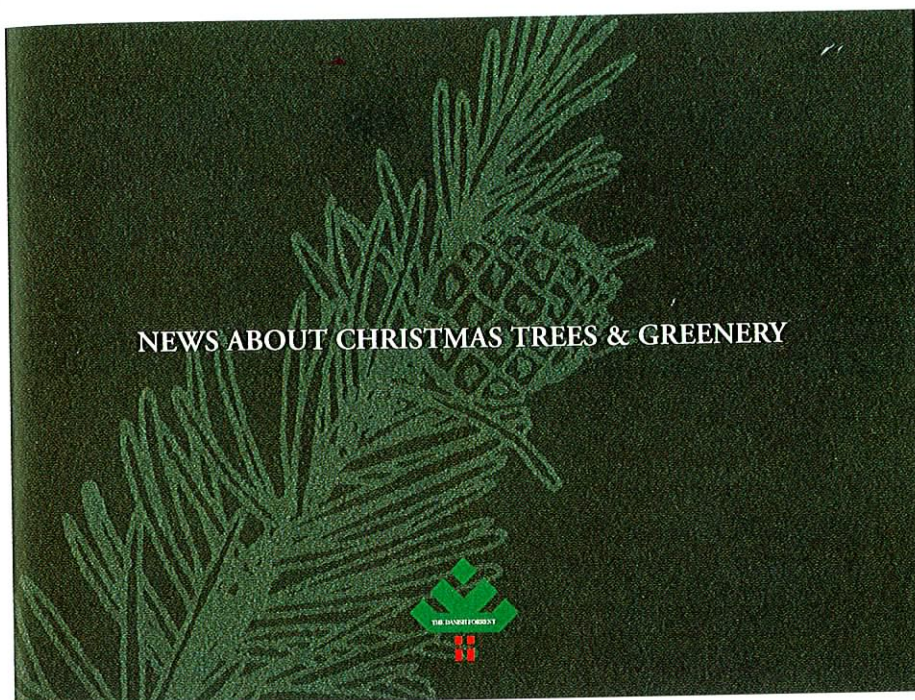
Internationale kontakter

Sektionen modtager hvert år mange henvendelser fra udenlandske importører af juletræer og pyntegrønt. De fleste ønsker at vide, hvor man kan købe "varen", og Pyntegrøntsektionen fremfaxer i disse tilfælde en samlet liste over danske grossistvirksomheder.

Andre udenlandske importører henvender sig for at rekvirere brochuremateriale om dansk nobilis og nordmannsgran i forbindelse med deres lokale markedsføring. Pyntegrøntsektionens salgsmateriale findes på tysk, engelsk og fransk, og fremsendes i reglen vederlagsfrit. Pyntegrøntsektionen fremsender ligeledes opdaterede grossistlister til danske ambassader, eksportstipendiater og andre danske repræsentationer i udlandet med anmodning om eventuel videre distribution til relevante kontakter. Herudover modtager udenlandske ambassaders handelskontorer og udenlandske handelskamre ligeledes opdaterede grossistlister. På dyrkningsområdet og med hensyn til oplysninger om vejledende priser er sektionen meget afvisende overfor udenlandske henvendelser. På trods af at dette altid har været Pyntegrøntsektionens politik, må vi erkende, at der forskellige steder i udlandet er en meget stor interesse for, hvad der sker i Danmark, og at den danske viden og information i mange tilfælde når endog meget hurtigt ud forskellige steder i Europa.



Figur 4: Pyntegrøntsektionen får via sit internationale arbejde indtryk og erfaringer fra andre lande med andre produktions- og afsætningsforhold. I 1996 var der bl.a. lejlighed til at besøge USA, hvor deltagelse i en marketingkonference gav indtryk vedrørende afsætning af juletræer på amerikansk. På billedet ses en formet østtyrsk proveniens, flere amerikanere ser det som en juletræsart med stigende betydning også i USA.



Figur 5: Et af Pyntegrøntsektionens afsætningsprojekter i 1996 var produktionen og udsendelsen af en oplysende brochure om juletræer og klippegrønt. Brochuren blev udarbejdet på både engelsk og tysk og udsendt i hele Europa.

Pyntegrøntsektionen er medlem af den europæiske juletræsdyrkerforening (European Christmas Tree Growers Association of Western Europe). Foreningen er Pyntegrøntsektionens indgang til samarbejdet med andre europæiske producenter og dyrkerforeninger. Arbejdsområderne for den europæiske forening har i 1996 primært været justering af sorteringsreglement samt etablering af en komite for markedsføring. Komiteen arbejder med tanker om fremstilling af et undervisningsmateriale til skoler, hvor det naturlige juletræ fremhæves på bekostning af plastikjuletræet. Pyntegrøntsektionen ser flere gode muligheder i samarbejdet med øvrige europæiske juletræsfolk bl.a. på afsætningsiden. Vi ønsker at medvirke til udviklingen fra klub til forening, en af måderne er at sikre landene med besluttede dyrkerforeninger en bedre repræsentation i den europæiske forenings bestyrelse.

Poul Rasmussen, Bakkehuset, Veflinge gik i 1996 af efter 2 år som formand for foreningen. Ny formand blev englænderen John Godwin. Årsmødet i 1996 fandt sted i Holland. (For referat se PS Nåledrys nr. 24).

Pyntegrøntsektionen er også associeret medlem af den amerikanske (National Christmas Tree Association). Pyntegrøntsektionens engagement her begrænser sig oftest til at vi følger med i publikationerne fra foreningen. I 1996 deltog Jens Søgaard Jacobsen imidlertid i en marketingkonference arrangeret af

NCTA i Orlando, Florida i perioden 2.-4. februar. Folk i den amerikanske juletræsbranche har en meget professionel tilgang til salget, der er derfor megen inspiration at hente "over there". Via personlige kontakter i bl.a. NCTA lykkedes det desuden i august at gennemføre en medlemsrejse for medlemmer af Pyntegrøntsektionen til flere større og mindre juletræsdyrkere i Oregon samt til NCTA's konvent i Kansas.

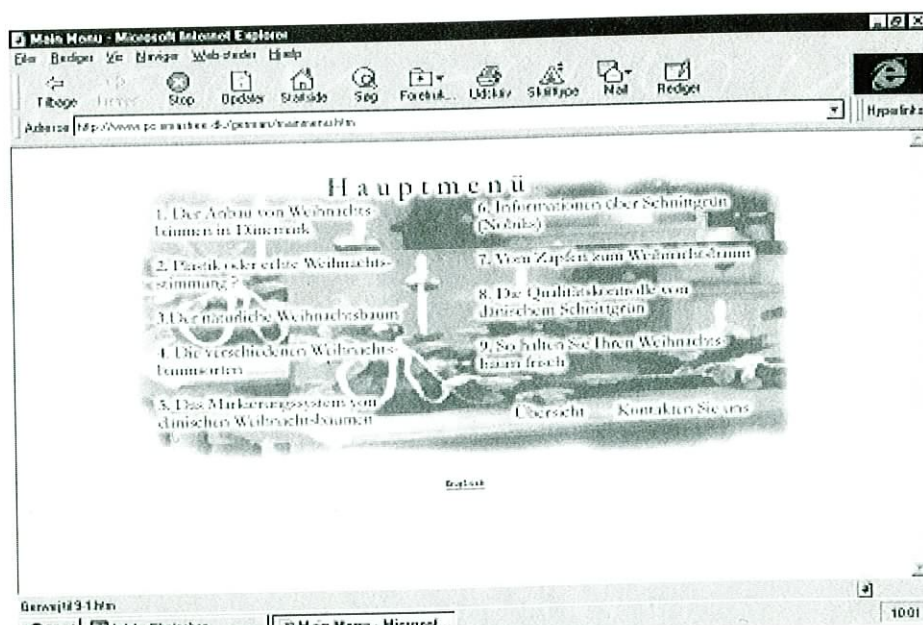
Medlemsrejsen gav de 16 deltagere en mængde indtryk både på dyrknings- og på afsætningsiden. (se i øvrigt artikel i PS Nåledrys nr. 24 og artikel andetsteds i bladet).

PR og presse

Efter at Pyntegrøntsektionen i 1995 oplevede sæsonen som meget præget af telefonisk kontakt til pressen, forsøgte vi i 1996 at være mere proaktive. Dette kom bl.a. til udtryk gennem en løbende udsendelse af pressemeddelelser hovedsageligt i Danmark men også i Tyskland. Indsatsen var koncentreret om indsamlet information om medlemmernes detailsalg og anden information, som kan være nyttig når årets 2-3 årlige juletræshistorier skal skrives i december i alle landets mange dagblade og ugeaviser. "Detail-salgspressemeddelelsen" betragter vi som en succes, som vil blive videreført. Pyntegrøntsektionens miljøcertificeringsprojekt gav desuden en god lejlighed til at indlede en saglig dialog med pressen om branchens arbejde med at sikre en miljømæssig forsvarlig indsats i dyrkningen af juletræer og pyntegrønt. Dette var medvirkende til at der i 1996 stort set ikke var nogen negativ dansk presse om juletræer.

Chaufførblokaden i november

Chaufførkonflikten, som betød standsning af al eksport af danske varer i perioden 24.-28. november var alvorlig for de danske eksportører af juletræer og klippegrønt, men også for flere producenter blev afviklingen af sæsonen alvorligt lammet. Konflikten bevirkede at Pynte-



Figur 6: Pyntegrøntsektionen debuterede i efteråret 1996 på Internettet på adressen: www.ps-xmastree.dk. Hjemmesiden indeholder masser af information om de danske produkter og sorteringsystemer.



Figur 7: Markvandringerne blev et tilløbsstykke, mange havde valgt at komme for at høre om forskellige nye renholdelsesmetoder, miljøcertificeringsprojektet og andre dyrkningspørgsmål.

grøntsektionen koncentrerede sig om dels påvirkning og information af politikere, dels kommunikation af branchens synspunkter til pressen, dels en grundig information af medlemmerne.

Kommunikationen med politikere skete i et nært samarbejde med Dansk Skovforening. Blokaden betød daglige pressemeddelelser og presekontakt for at informere journalister mm. om de katastrofale udsigter chaufførblokaden gav for juletræsbranchen. Indsatsen betød, at juletræerne fik meget stor bevågenhed i medierne, hvilket var med til at kommunikere Pyntegrøntsektionens synspunkter til politikere og andre beslutningstagere. Information af medlemmerne skete via PS Nåledrys Korte Meddelelser. De som modtog meddelelserne via Sektionens faxservice satte pris på den hurtige information, som telefaxen giver mulighed for. Imod slutningen af blokaden blev der desuden udsendt en speciel telefaxmeddelelse til de medlemmer, hvis telefaxnummer Pyntegrøntsektionen var i besiddelse af.

AFSÆTNINGSOMRÅDET

Prisforhandlinger 1996

Pyntegrøntsektionen udarbejder hver år vejledende priser for juletræer og klippegrønt. De vejledende priser har igennem årene fungeret som en guide for prisniveauet, og selvom den reelle markedspris på visse produkter i perioder har været under eller over den vejledende pris, så er det kutyme, at handelsprisen altid sættes i forhold til Pyntegrøntsektionens vejledende priser. På denne måde har de

vejledende priser normalt virket som et stabiliserende element, og for producenterne har der været "noget at holde sig til".

Forløbet af prisforhandlingerne fulgte i 1996 samme model som i de tidligere år. Første udkast til prisliste blev således udarbejdet af den lille prisgruppe ultimo december 1995, efter indhentning af kommentarer fra grossister, blev andet udkast udarbejdet på et møde med deltagelse af en række større danske producenter, efter endnu en høringsrunde blev prislisen offentliggjort i marts.

I løbet af sæsonen 1996 blev der løbende orienteret om forløbet af handelen i PS Korte Meddelelser. Generelt har Pyntegrøntsektionens vejledende priser igen i 1996 ligget på det niveau, som den gennemsnitlige producent har fået for sine varer.

Sorteringsmøder for juletræer

Sorteringsmøderne fandt i 1996 sted på Ravnborg ved Hadsund, på Rye Nørskov skovdistrikt ved Silkeborg samt hos Skovdyrkerforeningen for Nordlige Sjælland på Skeldal ved Mørkøv. Formålet med møderne var:

- * at demonstrere det nye europæiske sorteringsreglement for juletræer
- * at drøfte sorteringsgrænserne for prima og sekunda træer
- * at demonstrere producentmærkning, højdemåling og prisjustering, og
- * at drøfte markedssituationen på kort og lang sigt.

Sorteringsmøderne havde deltagelse af mellem 50 og 90 mennesker, hvilket er

meget tilfredsstillende. Interessen blev i 1996 ikke mindre af, at flere grossister forholdt sig afventende i begyndelsen af den normale udmærkningssæson. På de to jyske møder var der på trods heraf lejlighed til at se kulturer udmærket af grossist. Disse udmærkninger kom til at lægge stilen for det der skulle blive en sæson med ret stramme grossistudmærkninger i forhold til 1995.

Sorteringsmøder for klippegrønt

Sorteringsmøderne for klippegrønt fandt i 1996 sted på Salten Langsø Skovdistrikt ved Silkeborg, på Hvidkilde Skovdistrikt på Fyn og på Holsteinborg Skovdistrikt på Sjælland. Sorteringsmøderne formede sig som en gennemgang af sorteringsreglement, kvalitet og priser for de vigtigste klippegrøntarter. Flere havde medbragt eget klippegrønt, hvilket gav en god baggrund for en mere nuanceret diskussion.

Sorteringsmøderne havde deltagelse af 40-90 mennesker, hvilket er tilfredsstillende.

Etiketteordning for klippegrønt

Pyntegrøntsektionen udleverede i 1996 ca. 1.2 mio. klippegrøntetiketter, hvilket er en tilbagegang på 11 % i forhold til tidligere år.

Systemet med en kombination af farvemærkning og producentnummer og løbenummer sikrer, at de forskellige sorteringer er synlige igennem alle salgsled. Nummereringen medfører samtidig, at det er muligt at gå tilbage til den enkelte producent med eventuelle klager, ja helt ud til den medarbejder, der har stået for oparbejdningen i skoven.

Tilbagegangen i antallet af udleverede etiketter kan have flere forskellige forklaringer. Dels blev mange handler med klippegrønt indgået med meget kort varsel, hvilket i nogle tilfælde gjorde det umuligt at nå at bestille etiketter i tide, dels kunne de enkelte medlemmer få relativt færre gratis etiketter efter at etiketteordningen i 1996 var mere brugerbetalt, dels havde Pyntegrøntsektionen pga. tyveri i en periode problemer med at få trykt etiketterne. Grundlæggende tror Pyntegrøntsektionen imidlertid på, at etiketteordningen er rigtig, hvilket specielt kundereaktionerne peger på. Ordningen vil således fortsætte i 1997 med mindre tilpasninger, der bl.a. vil betyde kortere leveringstid fra Pyntegrøntsektionen.

Etiketteordning for juletræer

Pyntegrøntsektionen udleverede i 1996 ca. 2,7 mio. juletræsetiketter, hvilket er en stigning på ca. 18% i forhold til året før. I 1996 blev juletræsetiketterne suppleret med 1 ekstra farve i primasorteringen, hvilket gav i alt fire forskellige far-

ver til hver af de fire gængse højdeklasser. Etiketteordningen må nu siges at være slået helt igennem både i Danmark og i udlandet. Den danske etikettering opfattes i dag af mange i sig selv som en kvalitetsgaranti. Dette er selvfølgelig positivt, men det betyder også, at producenterne skal være med til at kontrollere, at etiketterne bliver brugt i overensstemmelse med hensigten. Hvis etiketsystemet misbruges til at høste kortsigtede gevinster, kan hele etiketteordningen hurtigt falde på gulvet.

Handelsaftaler og følgesedler

Sektionens standard handelsaftaler og følgesedler (lastesedler) er en fast del af handelsindgåelsen hos stadig flere medlemmer. 1996-sæsonen viste igen, hvor vigtigt det er, at have alle aftaler nedskrevet, så ingen af parterne kan løbe fra aftalegrundlaget. Pyntegrøntsektionen anbefaler klart, at handlen etableres ud fra Sektionens standardaftaler, hvor der tages hensyn til branchens sorteringsregler, kutymen, med videre.

Alle reklamationssager, som Pyntegrøntsektionen var involveret i 1996-sæsonen, var enten baseret på mundtlige aftaler, eller en kryptisk formuleret skriftlig aftale.

Udstillingsmateriale, salgskataloger, plakater, brochurer.

Som i de tidligere år sælger og udlejer Pyntegrøntsektionen salgskataloger, plakater og brochurer. Dette materiale gør stor gavn i Pyntegrøntsektionens eget regi, men også mange grossister og udenlandske importører benytter sig af de muligheder, der ligger i dette markedsføringsmateriale.

Frankrigsprojektet

Afsætningsprojektet for nobilis klippegrønt i Frankrig gik i 1996 ind i sin 2. fase. Efter at projektet i 1994 og 1995 havde en række forskellige, generelle aktiviteter, og projektet modtog støtte fra Erhvervsfremmestyrelsen, var der i 1996 især tale om aktiviteter i nært samarbejde med danske og franske grossister. Projektet er omtalt nærmere i en artikel andetsteds i bladet.

Pyntegrøntsektionen har med Frankrigsprojektet høstet en række værdifulde erfaringer med afsætningsarbejdet, som kan bruges også i forbindelse med arbejde i andre lande fremover.

Øvrige afsætningsaktiviteter

Pyntegrøntsektionen udsendte i 1996 en brochure på hhv. engelsk og tysk til branchefolk i Europa. Brochuren blev lavet forholdsvis tidløs med en mængde information om de danske produkter og sorterings- og etiketteringsystemer. Det

er tanken, at brochuren i 1997 skal følges op af et mere beskedent men mere nyhedspræget nyhedsbrev, idet det har kunnet konstateres, at der har været et behov for information om de danske produkter, men at informationen skal være ret specifik og detaljeret, hvis den skal kunne fænge hos de ofte velinformerede aktører i branchen.

Tanken med ovennævnte brochure var, udover at informere folk i branchen, også den at artiklerne i brochuren kunne bruges som baggrundsstof ved henvendelser fra journalister. Til at supplere dette formål oprettede Pyntegrøntsektionen i 1996 en såkaldt homepage på det elektroniske Internet. Hjemmesiden havde et indhold, som til dels svarede til brochuren. Omend Internettets naturlige interaktivitet er forsøgt udnyttet. Pyntegrøntsektionens homepage kan ses på adressen: www.ps-xmastree.dk. Pyntegrøntsektionen har høstet de første erfaringer på Internettet i takt med, at flere og flere forbrugere kobler sig på nettet og henter informationer og underholdning der. Det er tanken, at Pyntegrøntsektionen fortsat skal være at finde på Internettet, hvis dette kan ske på kvalificeret vis. Allerede i dag er det en af de billigste måder at kommunikere direkte med forbrugeren på.

Både ovennævnte brochure og Internethjemmesiden er blevet fulgt op af pressemeddelelser og annoncering, således at modtagerkredsen kunne udvides.

Pyntegrøntsektionen har i samarbejde med et tysk pressebureau udarbejdet en artikel med illustrationsmateriale om fordelene ved et dansk nordmannsgran juletræ. Artiklen er blevet bragt i en

række tyske fagblade på det grønne område.

Europæisk markedsundersøgelse

Bevillingsudvalget for produktudviklingsordningen og skovbruget og træindustrien under Skov- og Naturstyrelsen har i 1996 fortsat arbejdet med en markedsundersøgelse på det europæiske marked for juletræer og klippegrønt, et arbejde der blev igangsat i 1995. Pyntegrøntsektionen har været repræsenteret i en styregruppe, der har defineret, hvilke områder der skulle afdækkes. Der er lagt op til, at den ambitiøse undersøgelse skal kunne danne grundlag for beslutninger om, hvor det kan betale sig at lægge sin afsætningsmæssige indsats. Undersøgelsen forventes færdig i 1997, og vil forhåbentlig kunne tjene som et væsentligt grundlag for beslutninger både i Pyntegrøntsektionen, i Produktionsafgiftsfonden for Juletræer og Pyntegrønt samt mange andre steder i branchen.

Markedsovervågning

Overvågningen af markedet for juletræer og pyntegrønt er en vigtig opgave for Pyntegrøntsektionen. Da sæsonen afvikles på kort tid og handlen ofte foregår ret hektisk er det væsentligt, at markedet gøres så gennemsigtigt som muligt. Pyntegrøntsektionen følger salgets udvikling i Danmark og i udlandet og rådgiver medlemmerne om afsætningen af deres varer. Markedsovervågningen kommunikeres bredt ud gennem PS Naledrys Kor-te Meddelelser.

På dansk plan sker markedsovervågningen gennem en tæt kontakt til producenter og grossister, der handler i markedet.



Figur 8: Miljøcertificeringsprojektet undersøger muligheden for at certificere den danske juletræsproduktion, der bliver stadig mere miljøvenlig.

Er der rygter i markedet, kan en telefonopringning eller et besøg ofte kaste lys over situationen og sagens rette sammenhæng kan formidles.

På udenlandsk plan sker overvågningen ved besøg på engrosmarkeder, hos grossister og i detailhandlen. Ofte kan det være nødvendigt, at tage af sted med kort varsel for at undersøge diverse rygtedannelser.

Pyntegrøntsektionen gennemførte i november og december i lighed med tidligere år en række besigtigelsesrejser til de europæiske markeder.

I lighed med året før abonnerede Pyntegrøntsektionen i 1996 på presseklip vedrørende omtale af juletræsmarkedet i Tyskland. Dette har givet et meget godt supplement til de øvrige informationskilder til det meget vigtige tyske marked. Ud over den umiddelbare benyttelse vil presseklippene også blive brugt i forbindelse med planlægningen af næste års mediekontakt.

I december måned gennemførte Pyntegrøntsektionen en studietur til det nordtyske marked for de medlemmer, der havde lyst til ved selvsyn at få tilbagemeldinger fra markedet. Studieturen blev med små 30 tilfredse deltagere en god aktivitet, som kan gå hen og blive en årlig tilbagevendende begivenhed.

Grøntbørsen

Grøntbørsen er en liste, som Pyntegrøntsektionen udarbejder i november og december over de usolgte mængder, som medlemmerne måtte være i besiddelse af. Listen sendes pr telefax til de danske grossister, der måtte ønske det.

Grøntbørsen giver de medlemmer, der måtte ønske det, en ekstra mulighed for at markedsføre deres produkter. Grøntbørsen bidrager til at øge gennemsigtigheden i markedet, hvilket er til fordel for producenterne. I 1996 var der en god interesse for at annoncere varer på grøntbørsen, og en stor del af varerne blev afsat til en køber til glæde for både køber og sælger. Den samlede mængde der omsættes på grøntbørsen har dog hverken i år eller i tidligere år udgjort en betydende andel af den samlede danske omsætning af juletræer og klippegrønt.

Opmandssager og mæglinger

Pyntegrøntsektionen har i lighed med tidligere år deltaget i reklamationsager, hvor producent og grossist ikke kan blive enige om, hvem der har ansvaret for problemet, eller rettere: "problemet i forhold til det man troede, der var aftalt, og hvem skal betale for problemets løsning". I de fleste tilfælde hvor Sektionen er involveret, søger vi at mægle mellem parterne og finde en rimelig løsning. Desværre lykkedes det ikke altid, hvorefter der må syn og skøn og/eller en retssag til. Det er dog få sager, der når så langt. De fleste sager finder deres løsning gennem forhandling.

En stor del af sagerne i 1996 har drejet sig om enten afvigelser fra det aftalte højdeinterval, eller om utilstrækkelig oparbejdning. Disse sager skyldes for det meste manglende professionalisme hos den ene af parterne. I sådanne sager er udfaldet næsten givet på forhånd, og det største problem er oftest at få varerne synet, idet mangelen ofte først opdages hos slutkunden.

Telefonrådgivning

Pyntegrøntsektionen har tidligere opprioriteret den brede formidling blandt andet ved at sætte frekvensen af PS Korte Meddelelser kraftigt i vejret. Det er Sektionens indtryk, at fremsendelsen af PS Korte Meddelelser med godt en uges mellemrum fortsat er meget velkomment blandt medlemmerne. Mange medlemmer bliver derved sparet for at ringe op for at høre, om der er nyt.

Alligevel er der i perioder virkelig "tryk" på telefonerne i Pyntegrøntsektionen, hvilket medlemmerne især vil kunne mærke, hvis f.eks. én medarbejder er ude på konsulenttjeneste, og/eller en anden telefonisk er i færd med at optræve en intensiv reklamations sag.

I disse situationer kan det måske være vanskeligt at komme igennem til brancheforeningen, og sekretariatet takker for medlemmernes forståelse i disse situationer.

PRODUKTIONSOMRÅDET

Renholdelse og bekæmpelse af skadedyr

Indsatsen på dette område har i 1996 mest bestået i en orientering til medlemmerne om mulighederne på området. Desværre har dette oftest betydet, at der har skullet orienteres om nye begrænsninger af mulighederne. 1996 førte således nye forbud, indskrænkninger af brugsområder og varslinger af samme med sig. Orienteringen om disse emner er sket via medlemsbladene og på medlemsmøderne rundt omkring i landet. Således er der nu efter en årrække, hvor indskrænkningerne udelukkende har ramt ukrudtsmidlerne, også udsigt til at de første forbud mod insektmidler er på vej.

Bekæmpelsen af galmider i nordmannsgran har det ligget tungt med i 1996, idet det ene af de to hidtil brugte midler ikke har været godkendt til formålet. Pyntegrøntsektionen søgte i sommeren 1996 Miljøstyrelsen om en såkaldt off label use godkendelse. Der foreligger endnu intet svar fra Miljøstyrelsens side.

Starten af projekt miljøcertificering kom til at berøre mange medlemmer på dette område, idet der skete en indsamling og formidling af viden om miljøvenlig dyrkning i projektet.

Miljøcertificeringsprojekt

I forbindelse med miljøcertificeringsprojektet er der oprettet en database med de dyrkere, som har erfaringer med miljøvenlig dyrkning af nordmannsgran juletræer.

Der har været telefonisk kontakt til mange af deltagerne i databasen ligesom 20 miljøvenlige juletræsdyrkere har været



Figur 9: Den hårde vinter gav bl.a. problemer med røde nåle i lavninger i nordmannsgrankulturer.

villige til at bruge tid på et besigtigelsesbesøg.

Det har vist sig, at der er mange, som har interesse for at dyrke nordmannsgran juletræer på en mere miljøvenlig måde, og der er kommet en del nye input til mulighederne for at fastlægge en mere miljøvenlig dyrkning. (Se artiklen herom andetsteds i bladet).

Det er tanken, at den udvikling af nye dyrkningsmetoder, som kommer fra praktikerne, skal opsamles og distribueres, således at hele branchen også kan få hjælp til at blive mere miljøvenlig.

Projektet har forsynet GfK, som foretager den europæiske markedsundersøgelse, med data som baggrund for at hjælpe med at få stillet de rigtige spørgsmål vedrørende forbrugernes præferencer for miljøvenligt producerede juletræer.

Der har i Tyskland i forgangne sæson været to forskellige tyske mærkeordninger, som har slået på, at forbrugerne skulle købe lokalt producerede juletræer, da de danske træer havde en lang og miljøbelastende transport. Ud over et "køb lokalt" islet forsøgte producenterne også at give et indtryk af, at de anvendte meget lidt kemi i produktionen. Dette var dog ikke dokumenteret i det materiale vi har haft til rådighed.

Banen er således kridtet op til, at et af fremtidens kvalitetsparametre er miljøvenlighed.

Der var i efteråret en hel del pressekontakt, især til danske men også til tyske medier, som var interesserede i at høre om miljøcertificeringsprojektet.

Der har ikke vist sig noget oplagt mærke, som umiddelbart vil kunne anvendes til miljøvenlige juletræer, men det er tankevækkende, at Skov- & Naturstyrelsen har indført deres egen IP ordning, nemlig dyrkning af juletræer uden andre herbicider end de glyphosat-holdige midler (Roundup).

Pyntegrøntsektionen har sammen med Forskningscentret for Skov & Landskab deltaget i udarbejdelsen af en statusopgørelse om vores nuværende viden om dyrkning af miljøvenlige juletræer. (Kapitlerne Holdninger hos producenterne, Regler/lovgivning, Afsætningsmuligheder samt Praktiske erfaringer). Rapporten udkommer som et nummer i FSL's Pyntegrøntserie i foråret 1997.

Frøforsyning

Pyntegrøntsektionen har i 1996 fortsat arbejdet for en frøforsyning fra Georgien, der kan leve op til vores krav om frøkvalitet og provenienssikkerhed. Provenienssikkerheden udgør det største problem, idet der ikke eksisterer en central georgisk myndighed der kan sikre en certificering, der lever op til OECD-kravene. Efter flere mislykkede forsøg på at



Figur 10: ...Men også knopperne, typisk i den øverste del af træerne, tog på udsatte steder alvorlig skade efter den hårde vinter.

hjælpe georgiske tilløb til certificeringsordninger, er Pyntegrøntsektionens holdning nu forholdsvis afventende.

Varsling af forårsnattefrost

Pyntegrøntsektionen foranledigede via Danmarks Meteorologiske Institut Vest i Karup igen i 1996 en varsling for de mest frostudsatte områder i Danmark. Varslingen kørte fra medio maj til medio juni. De to vejrmeldinger i døgnet blev i 1996 udsendt pr telefax til de, der havde tilmeldt sig ordningen. Frostvarslingen var til stor nytte for de, der havde mulighed for at iværksætte vanding ved udsigt til frost. Således var især medlemmer med planteskoler eller lignende glade for ordningen. Samarbejdet med DMI fungerede godt, og DMI har gjort et stort arbejde for stadig at forbedre varslingerne. Ordningen har nu eksisteret siden 1992, hvor den startede som en forsøgsordning i mindre skala. I 1996 blev der hos de tilmeldte opkrævet et mindre gebyr til dækning af omkostningerne ved ordningen.

Skader

1996 startede med et par måneder med meget lave frostgrader og til tider kraftig vind fra østlige retninger. Resultatet blev en del problemer med døde knopper specielt i toppen af nordmannsgrantræer. Ligeledes var der kulturer hvor rødfarvning af nåle var et problem enten som følge af hård frost alene eller i kombination med vejsalt. Problemerne var langt fra så alvorlige som i midten af 1980'erne, men for den enkelte producent var de alvorlige nok. Problemerne med døde knopper gav anledning til en

del forsøg med at opbinde grene i øverste grenkrans til nye erstatningstopskud, hvilket ikke altid faldt ud med lige godt resultat.

Enkelte steder i eftersommeren blev der meldt om kraftige angreb af galmider i nordmannsgran. De steder hvor der blev indsendt prøver af grenene, kunne det konstateres, at der tilsyneladende var tale om en helt ny art af galmider. Om arten reelt er ny eller altid har været der og blot ikke har været beskrevet før er så et andet spørgsmål. Se artiklen herom andetsteds i bladet.

Efteråret bød flere steder på problemer med nordmannsgraner, der langsomt mister den grønne farve og bliver gule. Ofte erkendes problemet på så sent et tidspunkt, at det bliver for sent at gødske sig ud af problemet. Årsagen til problemet er ikke klarlagt. Flere er af den overbevisning, at farvetabet skyldes kvælstofmangel og at problemet skyldes et vådt efterår, andre hælder til troen på, at magnesiummangel er den egentlige årsag til gulfarvningen. Der er her et område, hvor der klart er behov for forskning i årsagssammenhængene.

Markvandring

Ved årets markvandring i maj og juni måned var der mulighed for at diskutere dyrkningsmæssige problemstillinger med kolleger og Pyntegrøntsektionens dyrkningsmedarbejder. Markvandringerne blev i 1996 afholdt på Ravnbjerg-Højstrup Skovbrug ved Haderslev på Lounkær og Visborggård skovdistrikter ved Hadsund, på Ravnholt Skov på Fyn og på Lundbygaard på Sjælland. På markvandringerne blev der taget

udgangspunkt i de emner, som distrikterne arbejder med lokalt. Dette betød, at der de fleste steder var mulighed for at få belyst såvel generelle som aktuelle emner. På markvandringerne i Jylland og på Fyn var der indlagt en mini-maskindemonstration med forskellige maskiner til renholdelse. Antallet og arten af maskiner varierede fra sted til sted, men alle steder var der en god interesse for de nye renholdelsesmetoder.

Der var en god deltagelse på markvandringerne og flere medlemmer benyttede sig af muligheden for at deltage i mere end en markvandring.

Produktionskontrol

Produktionskontrollen for nordmannsgran juletræer giver hvert år deltagerne informationer om, hvorledes deres kultur(er) klarer sig i forhold til landsgennemsnittet. Herved får deltagerne et redskab til at finde de svage punkter og få dem rettet. Produktionskontrollen giver ligeledes Pyntegrøntsektionen som brancheorganisation den viden om dyrkningen, som er så vigtig, når der skal argumenteres overfor politikere og andre, men også når vi udarbejder modeller og prognoser.

Deltagelse i produktionskontrollen er fortsat gratis og et tilbud til alle medlemmer af Pyntegrøntsektionen med nyplantede nordmannsgrankulturer.

Samarbejdet med FSL-Pynt

Pyntegrøntsektionen har en samarbejdsaftale med FSL-Pynt, som betyder, at medlemmer kan abonnere på FSL's videntjeneste med rabat, ligesom konsulentbesøg kan rekvireres til nedsat takst. FSL varetager i dag Pyntegrøntsektionens forsøg, herunder Nordmannsgranproveniensforsøget og Nobilis Plus-træforsøget. Pyntegrøntsektionen støttede i 1996 et luseprojekt.

Generelt konsulentarbejde

Det generelle konsulentarbejde bestod i 1996 af flere elementer. Centralt i arbejdet står formidlingen af ny viden og aktuel information i PS Nåledrys både i magasinet og i Korte Meddelelser, på markvandring og andre arrangementer. I Magasinet formidles primært ny viden i form af artikler, der giver en grundig behandling af emnerne. I Korte Meddelelser gives en kort information om aktuelle forhold, lige fra nyt om lovgivning til en huskeliste for dyrkningsaktiviteter. Målet med PS Nåledrys er at forsyne medlemmerne med så mange informationer, at det ikke er nødvendigt at ringe ind til sekretariatet for at få rådgivning eller høre om det sidste nye. På den måde prioriteres arbejdet i sekretariatet, således at det kommer flest mulig til

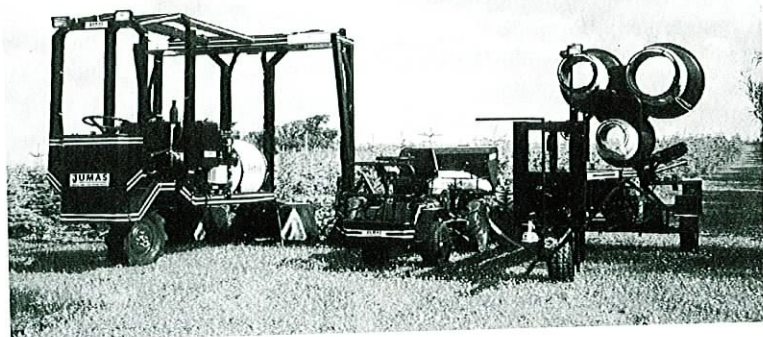


Figur 11: Rødfarvning af nåle på nordmannsgran langs offentlige veje viste sig at skyldes salttåger, der blev blæst med østenvinden ind i de sarte kulturer.

gode. Det lykkes selvfølgelig ikke fuldstændig at "lukke" telefonen. Og det er godt, for det er af meget stor betydning, at opretholde en dialog med medlemmerne. En meget stor del af sekretaria-

tets viden stammer fra medlemmerne. Derfor er det vigtigt til stadighed at få meldinger om diverse positive som negative hændelser, for at kunne holde informationsniveauet højt.

JUMAS



SPRØJTER - HARVER - GØDSKER - NETTER

JUMAS Redskabsbærer 1-rækket

JUMAS 3-hjulet 3-rækket redskabsbærer

JUMAS Net-Let netmaskiner

JUMAS Net-Let håndtragne

JUAMS Net-Let Transportør

JUMAS

Hyacintvej 60 • Halling • 8543 Hornslet • Tlf. 86 99 92 00, 86 99 95 30 • Fax. 86 99 98 73